



**FUSION ESØ / ØSTDEPONI**

# **Beslutningsgrundlag**

# INDHOLDSFORTEGNELSE

<b>Fusionsaftale</b>	<b>3</b>
<b>Bilag 1: Fusionsnotat</b>	<b>10</b>
Bilag 1.1: Hensigtserklæring, december 2013	22
Bilag 1.2: Fælles afsætning af genanvendeligt affald, Rambøll, november 2013	26
Bilag 1.3: Notat vedr. hjemsted/hovedsæde og CVR-nummer	49
Bilag 1.4: Forslag til navngivning	52
Bilag 1.5: Notat om regnskabsmæssige konsekvenser	68
<b>Bilag 2: Vedtægter</b>	<b>73</b>
Vedtægtsbilag A: Kompetenceoverdragelse af borgerrettede affaldsopgaver	85
Vedtægtsbilag B: Oversigt over undtagne affaldsopgaver	92
Vedtægtsbilag C: Nedlukningskonti	97
Vedtægtsbilag D: Overdækningskonti	98
<b>Bilag 3: Svarkrift vedr. spørgsmål fremkommet under den tekniske behandling af udkast til beslutningsgrundlag</b>	<b>99</b>

*Sagsansvarlig*  
**Pernille Aagaard Truelsen**  
Partner, advokat (L), ph.d.

*Sagsbehandler*  
**Pernille Aagaard Truelsen**  
Partner, advokat (L), ph.d.

Åboulevarden 49, 4. sal  
8000 Aarhus C

Telefon: 86 18 00 60  
Mobil: 25 29 08 40

J.nr. 11499

paa@energiogmiljo.dk  
www.energiogmiljo.dk

CVR: 31135427

8. september 2015

## Fusionsaftale

AFLD I/S

## Indhold

---

1.	Fusionspartnere.....	3
2.	Baggrund.....	3
3.	Navn og hjemstedskommune.....	4
4.	Fusionsdato .....	4
5.	Vedtægter.....	4
6.	Ledelse af det fusionerede selskab.....	4
7.	Materiale og oplysninger.....	5
8.	Øvrige forhold .....	5
9.	Tiltrædelse og underskrifter .....	6

## **1. Fusionspartnere**

- 1.1 Mellem følgende kommuner er der indgået aftale om fusion af ESØ 90 I/S (CVR: 13814708) og Østdeponi (CVR: 17692798) (i det følgende samlet betegnet som Ejerkommunerne):

Billund Kommune  
Jorden Rundt 1  
7200 Grindsted  
(CVR: 29189765)

Hedensted Kommune  
Niels Espes Vej 8  
8722 Hedensted  
(CVR: 29189587)

Herning Kommune  
Torvet 5  
7400 Herning  
(CVR: 29189919)

Ikast-Brande Kommune  
Rådhusstrædet 6  
7430 Ikast  
(CVR: 29189617)

Ringkøbing-Skjern Kommune  
Ved Fjorden 6  
6950 Ringkøbing  
(CVR: 29189609)

Varde Kommune  
Bytoften 2  
6800 Varde  
(CVR: 29189811)

## **2. Baggrund**

- 2.1 Ved Ejerkommunernes påtegning af Fusionsaftalen fusioneres Østdeponi og ESØ.
- 2.2 Ejerkommunerne har på baggrund af en økonomisk og organisatorisk analyse vurderet, at en fusion vil styrke håndteringen af affald såvel økonomisk som organisatorisk. På sigt er det Ejerkommunernes vurdering, at der vil kunne opnås stordriftsfordele, således

at det fusionerede selskab kan udbygge sin service overfor Ejerkommunerne og samtidig kan fastholde konkurrencedygtige priser på affaldsbehandling. Dette skal ske ved, at selskabet har Ejerkommunernes behov i centrum og ved at levere løsninger, der giver værdi for den enkelte Ejerkommune.

2.3 Fusionen gennemføres ved de 6 Ejerkommuners påtegning af denne Fusionsaftale (herefter "Aftalen") på de i Aftalen med tilhørende bilag 1-2 angivne vilkår. Bilagene 1-2 indeholder et notat om fusionen dateret 8. september 2015 og vedtægter.

2.4 Ved fusionen opløses Østdeponi, og samtlige af selskabets rettigheder og forpligtigelser overføres som helhed til ESØ, som er det fortsættende selskab.

### **3. Navn og hjemstedskommune**

3.1 Det fusionerede selskabs navn er AFLD I/S.

3.2 Det fusionerede selskabs hjemstedskommune er Herning Kommune.

### **4. Fusionsdato**

4.1 Fusionen har virkning fra den 1. januar 2016.

### **5. Vedtægter**

5.1 De pr. 1. januar 2016 gældende vedtægter for det fusionerede selskab er vedlagt som bilag 2.

### **6. Ledelse af det fusionerede selskab**

6.1 Ledelsen af det fusionerede selskab varetages af bestyrelsen.

6.2 Bestyrelsens sammensætning

Frem til udgangen af 2017 ledes Selskabet af en bestyrelse med 6 medlemmer, som udpeges af Ejerkommunerne blandt medlemmer af bestyrelsen i henholdsvis ESØ og Østdeponi, og således at hver kommune udpeger et medlem til bestyrelsen. Endvidere deltager 4 observatører i bestyrelsens møder. Observatørerne udpeges af Ejerkommunerne blandt bestyrelsens medlemmer i ESØ. Observatører, som deltager på bestyrelsens møder, har ingen stemmeret.

Formanden fra Østdeponi vælges som formand i Selskabet. Formanden fra ESØ, næstformanden for Østdeponi og næstformanden for ESØ vælges alle tre som næstformænd i Selskabet i den nævnte, prioriterede orden.

- 6.3 Beslutninger i bestyrelsen træffes af bestyrelsen med kvalificeret flertal, som kræver, at mindst 5/6 af bestyrelsens medlemmer tiltræder beslutningen enten på møde eller efterfølgende.
- 6.4 Bestyrelsen ansætter en direktion, som varetager den daglige ledelse af det fusionerede selskab.
- 6.5 Som direktion ansættes henholdsvis de nuværende direktører for ESØ og Østdeponi samt den nuværende underdirektør i Østdeponi, medmindre bestyrelsen bestemmer andet.

## **7. Materiale og oplysninger**

- 7.1 I forbindelse med forberedelserne til gennemførelse af fusionen har Østdeponi og ESØ udvekslet materiale og informationer. Herudover har selskabernes revisorer haft adgang til materialet.

## **8. Øvrige forhold**

- 8.1 Når samtlige kommuner har underskrevet Aftalen, anmeldes Aftalen og de tilhørende vedtægter til Statsforvaltningen med henblik på godkendelse. Inden ansøges om forhåndsgodkendelse af vedtægterne hos Statsforvaltningen.
- 8.2 Medarbejdere ansat hos Østdeponi overgår til ansættelse i det fusionerede selskab pr. fusionsdatoen.
- 8.3 Revisor for det fusionerede selskab er BDO.

8.4 Udgifter samt gæld og hæftelser, der måtte opstå efter fusionens ikrafttræden, men som kan henføres til forhold fra ét af de to fusionerede selskaber, påhviler alene Ejerkommunerne bag dette selskab.

## 9. Tiltrædelse og underskrifter

9.1 Undertegnede borgmestre og kommunaldirektører tiltræder på vegne af de respektive Ejerkommuner fusionen på de i denne Aftale med tilhørende bilag beskrevne vilkår.

9.2 Aftalen underskrives på forskellige datoer af de enkelte Ejerkommuner i 2015, jf. påtegning nedenfor, men har juridisk virkning pr. 1. januar 2016, som er fusionsdatoen.

Billund, den \_\_\_\_\_

For Billund Kommune

\_\_\_\_\_  
Borgmester

\_\_\_\_\_  
Kommunaldirektør

Herning, den \_\_\_\_\_

For Herning Kommune

\_\_\_\_\_  
Borgmester

\_\_\_\_\_  
Kommunaldirektør

Hedensted, den \_\_\_\_\_

For Hedensted Kommune

\_\_\_\_\_  
Borgmester

\_\_\_\_\_  
Kommunaldirektør

Ikast-Brande, den \_\_\_\_\_

For Ikast-Brande Kommune

\_\_\_\_\_  
Borgmester

\_\_\_\_\_  
Kommunaldirektør



Ringkøbing-Skjern, den \_\_\_\_\_

For Ringkøbing-Skjern Kommune

\_\_\_\_\_  
Borgmester

\_\_\_\_\_  
Kommunaldirektør

Varde, den \_\_\_\_\_

For Varde Kommune

\_\_\_\_\_  
Borgmester

\_\_\_\_\_  
Kommunaldirektør

Dato 8. september 2015  
Sagsnr. 13050004  
reference/pn

**Fusionsnotat**  
**ESØ 90 I/S og Østdeponi**

September 2015

# 1 Indledning

## 1.1 Arbejdet med en fusion af ESØ 90 I/S og Østdeponi

De indledende møder omkring evt. fusion af ESØ 90 I/S og Østdeponi fandt sted i foråret 2013.

Sonderingerne tog udgangspunkt i:

- at der siden kommunalreformen i 2007 har været delvist sammenfald i ejerkredsen af ESØ 90 I/S og Østdeponi. Således er Ringkøbing-Skjern og Varde Kommuner både ejere af ESØ 90 I/S og Østdeponi.

- forventninger til en Ressourcestrategi fra regeringen, der ville sætte ambitiøse mål for ressourcegenanvendelse i Danmark, herunder også for husholdningsaffaldet, som håndteres af kommunerne/affaldsselskaberne.

### **Ressourcestrategien**

Daværende miljøminister Ida Auken præsenterede den 7. oktober 2013 Regeringens Ressourcestrategi under titlen "Danmark uden affald, Genanvend mere – forbrænd mindre".

Som titlen også antyder, er der i strategien fokus på, at danskerne både i husholdningerne og i virksomhederne skal blive bedre til at genanvende affaldet fremfor at forbrænde dette.

Ressourcestrategien dækker over initiativer for årene 2013 til 2018, dog således, at de specifikke mål for husholdningsaffaldet rækker til 2022, hvor minimum 50 % af dette skal genanvendes.

Med baggrund i drøftelser mellem Ejerkommuner og selskaberne på såvel politisk som teknisk niveau blev der indgået en hensigtserklæring (Bilag 1.1) mellem de 6 kommuner med henblik på at få afklaret forudsætninger og synergier ved en fusion af de 2 selskaber. Målsætninger og visioner for et fusioneret selskab fremgår af hensigtserklæringen og er gengivet nedenstående:

**At skabe et stort, robust og markedsledende selskab til varetagelse af de kommunale interesser på affalds-/ressourceområdet og med indflydelse på kapacitetstilpasning, herunder at:**

1. Fastholde lave takster på affaldsområdet for såvel borgere som erhverv.
2. Sikre behandling af affaldet på effektiv og konkurrencedygtig vis.
3. Udnytte/fastholde de værdier, der er i de to selskaber – ESØ 90 I/S og Østdeponi - i dag, herunder investeringer gjort i bygninger, behandlingsanlæg, maskiner mv.
4. Udnytte ressourcerne i affaldet optimalt.
5. Sikre en robusthed overfor ændringer i rammebetingelser, herunder Regeringens ressourcestrategi.
6. Sikre miljømæssigt gode og forsvarlige løsninger for behandling af genanvendeligt affald, herunder transportoptimering af affald.

**Samt den hensigt gennem en fusion:**

At søge opnået de synergier, der bør kunne opnås gennem stordrift, herunder:

1. God kapacitetsudnyttelse
2. Fleksibilitet i markedet gennem robusthed.
3. Udbygning af allerede skabte værdier og kompetencer.
4. Beslutningskraft til at have indflydelse på fremtidens behandlingskapacitet.
5. Høj kvalitet, miljø- og arbejdsmiljøstandard.

## 6. Stordriftsfordele, afsætningsmæssigt, administrativt, produktions- og driftsmæssigt.

Hensigtsserklæringen definerede også organiseringen af fusionsarbejdet som følgende:

### Styregruppe:

Bestyrelsesformand Ole Kamp, ESØ 90 I/S  
Næstformand Preben Friis-Hauge, ESØ 90 I/S  
Bestyrelsesformand Ib Lauritsen, Østdeponi  
Næstformand Finn Stengel Petersen, Østdeponi  
Teknik- og Miljøchef Mette Christensen, Varde Kommune  
Direktør Hans Jørn Laursen, Ikast-Brande Kommune  
Direktør Tommy Falk-Petersen, ESØ 90 I/S  
Direktør Poul Kristensen, Østdeponi

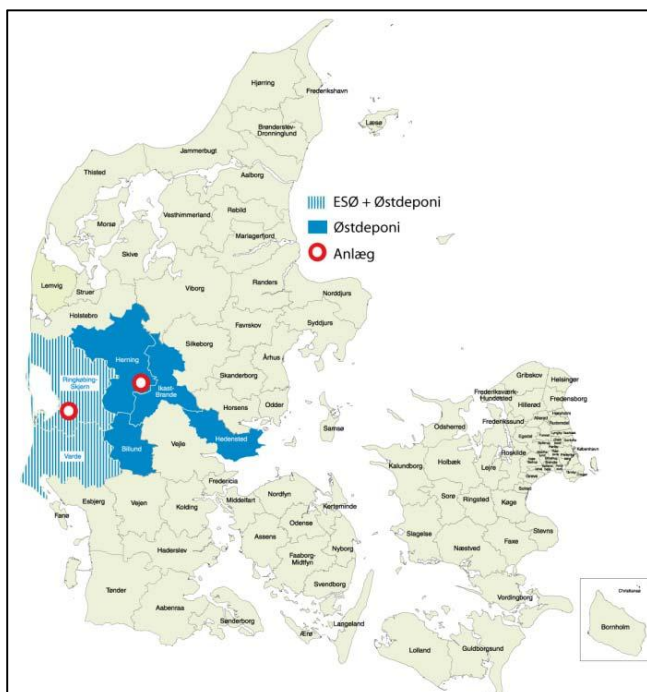
### Arbejdsgruppe:

Direktør Tommy Falk-Petersen, ESØ 90 I/S  
Direktør Poul Kristensen, Østdeponi  
Teknik- og Miljøchef Mette Christensen, Varde Kommune  
Driftsleder Martin Poulsen, ESØ 90 I/S  
Underdirektør Per Nielsen, Østdeponi

### Følgegruppe:

Henrik Narud, Billund Kommune  
Anette Marqvardsen, Hedensted Kommune  
Eva Kanstrup, Herning Kommune  
Hans J. Laursen, Ikast-Brande Kommune  
Jakob Bisgaard, Ringkøbing-Skjern Kommune  
Bent P. Larsen, Varde Kommune

Henrik Narud, Jacob Bisgaard og Anette Marqvardsen er i forløbet fratrådt deres stillinger. Flemming Juel-Nielsen er indtrådt for Ringkøbing-Skjern Kommune, Jørgen Rye er indtrådt for Billund Kommune og Per Nørmark for Hedensted Kommune.



*Kortet viser det geografiske opland for ESØ og Østdeponi. Det samlede indbyggertal er ca. 307.000. ESØ Behandlingsanlæg er beliggende Vardevej 83 A, Tarm og Østdeponi Behandlingsanlæg er beliggende Fasterholtgårdvej 10, 7400 Herning.*

## 2 Fusion – en god idé

Som det også fremgår af den nævnte hensigtserklæring er det Ejerkommunernes hensigt/forventning, at en fusion sikrer, at der kan fastholdes konkurrencedygtige og lave takster på affaldsområdet overfor såvel borgere som erhverv. Dette skal bl.a. ske ved at udnytte de faciliteter og den knowhow, som er tilvejebragt i såvel ESØ som Østdeponi under samtidig hensyntagen til, at selskabets løsninger skal skabe værdi for den enkelte ejerkommune.

Ejerkommunerne og kommunerne generelt i Danmark er stillet overfor en stor opgave, der skal sikre, at Danmark som helhed genanvender 50 % af det affald, der genereres ude i husholdningerne. Det betyder, at alle skal bidrage – borgere, indsamlere, kommuner og affaldsselskaber. For at nå disse ambitiøse mål skal der indføres nye systemer og behandlingsløsninger. Specielt hvad angår behandlingen af affald, viser rapporter fra Miljøstyrelsen, at der skal et befolkningsgrundlag af en vis størrelse til, for at løsningerne bliver rentable. Fusionen af ESØ og Østdeponi giver et befolkningsgrundlag på ca. 307.000, hvilket alt andet lige giver bedre forudsætninger end dem kommunerne og selskaberne i dag har. Miljøstyrelsen har omtalt befolkningsgrundlag i størrelsesordenen 500.000 og helt op til 1 mio. indbyggere afhængigt af, hvilke systemer, der benyttes.

I forbindelse med fusionsarbejdet har Rambøll udarbejdet en rapport (Bilag 1.2), der viser potentialet ved fælles afsætning af genanvendeligt affald. Rapporten er baseret på 2012 oplysninger fra såvel kommunerne som selskaber og estimerer en årlig gevinst i størrelsesordenen 4,8 mio. kr. Rapporten er naturligvis baseret på en række forudsætninger og alene det, at priserne på genbrugsmaterialer varierer fra dag til dag, gør, at estimatet ikke kan overføres direkte til 2016. Desuden har rapporten også i 2014 og 2015 givet anledning til flere fælles udbud i Østdeponi (4 kommuner) med henblik på at realisere potentialer. Med fusionen skabes grundlaget for en koordineret salgsindsats baseret på den viden og de erfaringer, der er opsamlet ESØ, Østdeponi og i Ejerkommunerne og yderligere potentialer forventes at kunne opnås – bl.a. som følge af mængdeforøgelsen.



Fleksibilitet må forventes at være en nøgleparameter i fremtidens affaldsmarked, både i forhold til udsortering af nye fraktioner, men også i forhold til de markeder, hvorpå affaldet skal afsættes. Udbuddet af genanvendelige materialer må formodes at stige – ikke kun i Danmark, men i hele EU, hvor ressourcetankerne i høj grad også er i fremdrift. Det kan betyde, at markederne bliver mere ”kræsne” mht. typer, materiale kvalitet og renhed. En stort og robust affaldsselskab med et tæt samarbejde med Ejerkommunerne (genbrugspladser mv.) kan medvirke til at sikre gode afsætningsmuligheder (videns baseret) samt forsyningssikkerhed som følge af dels lagerkapacitet, men også behandlingsanlæg, der er fleksible i forhold til de krav, der måtte stilles fra aftagerne. I den forbindelse bliver det en opgave hele tiden at afveje egen behandlingskapacitet i forhold til fleksibilitet på markedet.

## 3 Vedtægter

### 3.1 Vedtægtsmodel

Advokatfirmaet Energi & Miljøadvokaterne v. Pernille Aagaard Truelsen har fungeret som rådgiver i forbindelse med udarbejdelse af vedtægter for det nye selskab (Fusionsaftalens Bilag 2).

Ved udformning af vedtægterne er der taget udgangspunkt i de nuværende vedtægter for ESØ 90 I/S samt de nye vedtægter (af februar 2014) for Østdeponi. Dog således, at vedtægternes opbygning i hovedtræk følger de nye Østdeponi vedtægter med den begrundelse, at disse i løbet af 2013 og 2014 er behandlet og godkendt i de 6 kommuner, der således kender opbygningen.

Indholdet af vedtægterne er naturligvis tilpasset visionen og idégrundlaget for det nye selskab. I det følgende vil væsentlige forhold blive fremhævet, ligesom væsentlige forskelle i forhold til Østdeponi vedtægterne præciseres af hensyn til den sagsbehandling der i 2013 pågik i Ejerkommunerne:

### 3.2 Hjemsted, navn og fortsættende selskab (vedtægternes punkt 1)

Herning er fastlagt som hjemstedskommune og ESØ er fastlagt som det fortsættende selskab. Notat fra advokat Pernille Aagaard Truelsen af 2. juli 2015 omhandler dette emne, og er vedlagt som Bilag 1.3.

Firmaet DesignFordi har arbejdet med navngivning af selskabet og resultatet fremgår af Bilag 1.4.

Det valgte navn er: AFLD

DesignFordi arbejder videre med den endelige udformning af logo, hvor der er fokus på, at de skjulte bogstaver "F" og "A" tydeliggøres lidt mere. Derudover arbejdes med forskellige følgetekster, hvor "Affaldshåndtering" er en mulig og en anden kunne være "Ressourceoptimering".

Styregruppen havde indledningsvist for DesignFordis arbejde opstillet følgende rammer for navnet:

Navnet må **ikke** indeholde:

- geografisk placering
- nuværende navne
- affald og ressourcer

Derudover skal navnet kunne "begå" sig i udlandet, men det skal være dansk.

### 3.3 Kompetenceoverdragelse/opgaveløsning (vedtægternes punkt 3)

Kompetenceoverdragelse af opgaver fra Ejerkommunerne til det nye selskab har været et essentielt emne under hele fusionsprocessen. Det har fra en begyndelse af været et krav fra Ringkøbing-Skjern Kommune, at alt affald fra Ejerkommunerne skal tilgå fællesselskabet. Dette krav anses for opfyldt, jf. vedtægternes formuleringer omkring kompetenceoverdragelse, sammenholdt med vedtægternes Bilag A og B.

Vedtægternes punkt 3 beskriver kompetenceoverdragelse fra Ejerkommunerne til selskabet. I den forbindelse defineres også en snitflade, der medfører, at det fortsat er de enkelte Ejerkommuner, som varetager de borgerrettede affaldshåndteringsopgaver, dvs. indsamling af husholdningsaffald, drift af genbrugspladser og hente- og bringe ordninger. Opgaver der er overdraget til et andet § 60-selskab

er ligeledes undtaget. Selskabet skal løse øvrige håndterings- og behandlingsopgaver såsom f.eks. transport, omlastning, sortering af genanvendelige fraktioner, balletering, afsætning mv.

Ovennævnte beskriver den generelle opgavefordeling, men vedtægterne åbner for, at Ejerkommunerne kan vælge at kompetenceoverføre en eller flere borgerrettede opgaver, der beskrives i vedtægternes Bilag A.

Derudover er der i vedtægternes Bilag B beskrevet de undtagelser, der er i forhold til, at alt affald og affaldshåndteringsopgaver kompetenceoverdrages på fusionstidspunktet. Det gælder f.eks. en række fraktioner og transportopgaver, der løbende vil tilgå selskabet i takt med, at Ejerkommunernes aftaler med 3. part udløber.

Det vil fremgå af vedtægternes bilag B, at der bl.a. på transport er forskel på, hvornår opgaven kan varetages af selskabet. For at sikre, at selskabet løbende kan optimere den samlede opgaveportefølje for den enkelte ejerkommune, og dermed skabe værdi for den enkelte, er kendskabet til transportomkostningerne væsentlige. Derfor skal de enkelte ejerkommunernes transportpriser være tilgængelige for selskabet, hvis transporten for en tidsfastsat periode ikke er overdraget til selskabet.

I praksis betyder vedtægternes formuleringer, at selskabet overtager affaldet, når det ligger i f.eks. en container eller plansilo på genbrugspladsen eller på en af kommunen ejet og drevet omlastestation.

Flere kommuner har aftaler med frivillige og velgørende organisationer. Det er aftalt, at disse løsninger kan videreføres i nuværende omfang.

### **3.4 Nedlukkede deponier (vedtægternes punkt 3, 7 og 8)**

Såvel ESØ 90 I/S som Østdeponi ejer deponier, som er under efterbehandling. Denne efterbehandling forventes at ville strække sig over en lang årrække. Miljøstyrelsen regner med 30 år, men erfaringerne er meget begrænsede på området. I vedtægterne defineres deponierne og det defineres samtidigt, at al økonomi, hæftelser mv., relateret til deponiernes efterbehandling, alene vedrører de kommuner, der har deltaget i deponiet. Dvs., at alt vedrørende deponiet ved ESØs behandlingsanlæg alene vedrører Ringkøbing-Skjern og Varde Kommuner, mens alle ejerkommuner, inkl. Vejle Kommune, deltager i efterbehandlingen af deponi ved Østdeponi Affaldsbehandlingsanlæg. Forhold omkring deponierne behandles i vedtægternes punkt 3.5, 7.2 og 8.1.

### **3.5 Selskabsform og deltagelse i kapitalselskaber (vedtægternes punkt 3)**

Selskabet er et fælleskommunalt selskab i henhold til Styrelseslovens § 60.

Vedtægterne åbner dog mulighed for, at selskabet kan eje de kapitalselskaber, der er knyttet til de nedlukkede deponier. Der er her tale om ESØ Deponigas A/S og Østdeponi Gas og EI ApS.

Derudover kan selskabet deltage i udviklingselskaber, når det vedrører udvikling indenfor affaldsområdet.

Vedtægternes 3.7 giver mulighed for, at det nye selskab kan være medejere af et administrationsselskab. Baggrunden herfor er, at Østdeponi siden 1990 har haft et administrationssamarbejde med L90 – nu Energnist. Dette samarbejde er pr. 1. januar 2015 forankret i AC Birk A/S, der alene har til opgave at løse administrative opgaver for ejerne, dvs. Østdeponi og Energnist. Forhold omkring selskabets organisering behandles nærmere i kapitel 4.

### **3.6 Bestyrelsen (vedtægternes punkt 4)**

Alle kommuner er repræsenteret i bestyrelsen med et medlem fra kommunalbestyrelsen dvs. 6 bestyrelsesmedlemmer. Bestyrelsen vælger selv en formand og næstformand.

Bestyrelsens beslutninger skal træffes med 5/6 flertal.

Af hensyn til konstitueringen ved seneste kommunalvalg i 2013 er der indføjet en overgangsbestemmelse for bestyrelsen, der vil være gældende indtil 1. januar 2018.

I perioden indtil 2018 består bestyrelsen af 6 personer med 4 observatører som følge af, at Ringkøbing-Skjern og Varde Kommuner er repræsenteret med hver 3 personer i ESØs bestyrelse. Bestyrelsen vil også i overgangsperioden træffe beslutning ud fra det princip, at 5/6 skal stemme for et forslag, for at dette kan godkendes.

### **3.7 Økonomi og kapital (vedtægternes punkt 7 og 8)**

Vedtægterne fastlægger, at såfremt selskabet ønsker optagelse af lån, der betyder, at den samlede låntagning i selskabet overstiger 40 mio. kr., skal dette godkendes i Ejerkommunerne.

Det nye selskab påbegynder sin drift uden at have nogen egenkapital. Dette sker som følge af, at den kapital, der er i selskaberne på fusionstidspunktet defineres som overdækninger og dermed kan betragtes som gæld til Ejerkommuner. Det er ydermere defineret, at disse overdækninger skal afvikles over en 5 årig periode via taksterne.

### **3.8 Målsætninger for selskabet (vedtægternes punkt 2)**

Jf. vedtægternes punkt 2.4 skal selskabet udføre opgaverne i henhold til de af alle kommuner vedtagne målsætninger. Følgende forhold er foreslået indarbejdet:

- At selskabets opgaveløsning skal ske med kommunernes behov i centrum med det formål at skabe værdi for den enkelte ejerkommune.
- At selskabets udbudspolitik sikrer en god konkurrence, der også giver mulighed for mindre virksomheders deltagelse.
- At sikre gensidig information parterne imellem med selskabet som en vigtig medspiller i løsning af opgaver på tværs af ejerkommunerne.
- At der 2 år efter fusionen sker en evaluering med fokus på bl.a. selskabets ordninger, behandlingspriser, miljø og samarbejde.

### **3.9 Øvrige forhold i vedtægterne (vedtægternes punkt 9 og 11)**

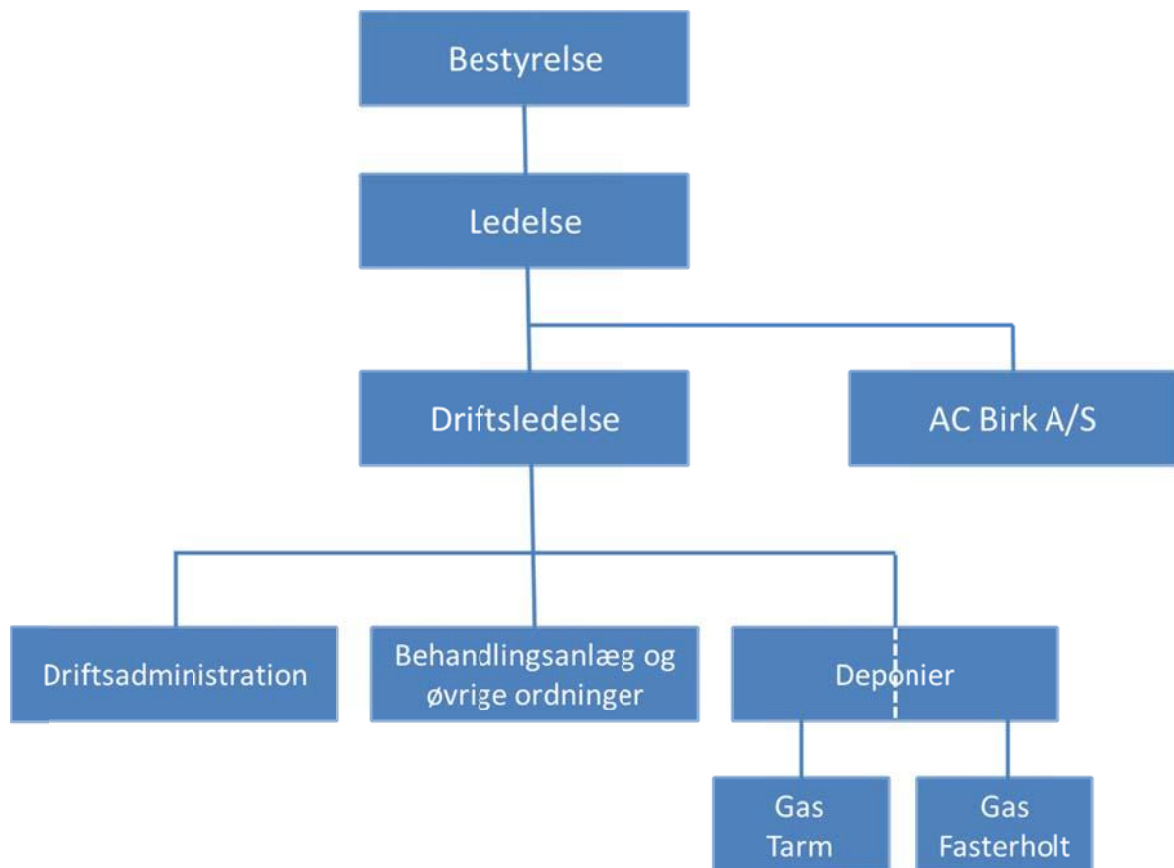
Der er ingen bindinger i forhold til udtræden, dog vil en udtrædende kommune ikke kunne frigøres for hæftelser i forhold til det deponi denne har deltaget i. Derudover skal den udtrædende kommune godtgøre evt. tab ved f.eks. at trække sine mængder væk fra et behandlingsanlæg, som denne har deltaget i.

Alle ændringer af vedtægterne skal godkendes af Ejerkommunerne.



## 4 Selskabsorganisering

Selskabsorganiseringen er fastlagt ud fra et aftalt princip om, at der fortsat skal være aktivitet i alle afdelinger, dvs. Tarm, Fasterholt og Herning. Nedenstående viser den aftalte organisering.



Bestyrelsen vil fra den 1. januar 2016 bestå af:

Ib Boye Lauritsen, formand (Ikast-Brande)  
Ole Kamp, næstformand (Ringkøbing-Skjern)  
Finn Stengel Pedersen, næstformand (Herning)

Preben Friis-Hauge, næstformand (Varde)  
Lars Poulsen (Hedensted)  
Per Nyhus (Billund)

Med følgende observatører:

Niels Rasmussen (Ringkøbing-Skjern)  
Ole Nyholm Knudsen (Ringkøbing-Skjern)

Niels Christiansen (Varde)  
Poul Rosendahl (Varde)

Ledelse:

Poul Kristensen  
Tommy Falk Pedersen  
Per Nielsen

Driftsledelse:

Martin Poulsen  
Mogens Thude

Der er i forløbet udarbejdet detaljerede organisationsdiagrammer, hvor alle driftsmedarbejdere er placeret i forhold til de funktioner, som disse skal varetage i selskabet.

I den forbindelse har der bl.a. været fokus på, at der skal sikres en integreret drift mellem de 2 behandlingsanlæg. Dette søges ved, at driftsledelsen får ansvarsopgaver på begge anlæg. I forhold til at opnå synergier ved fusionen bliver integrationen mellem driftsenhederne væsentlig.

Selskabets administration opdeles i 2 afdelinger: driftsadministration og administration.

Driftsadministrationen er placeret i Tarm, sammen med driftsledelsen, og varetager bl.a. opgaver vedr. vejninger og registrering, håndtering af købs-/salgsbilag, time/job registrering og øvrige opgaver relateret til driften.

Administration varetages af AC Birk A/S med adresse i Herning. AC Birk A/S er etableret pr. 1. januar 2015 og er ejet i fællesskab af Energnist I/S og Østdeponi/det nye selskab.

AC Birk A/S skal varetage opgaver vedr. bl.a. løn, bogholderi, fakturering, regnskab/budget, sekretariat, projekt- og udviklingsarbejde samt IT.

Sammenhængen mellem Energnist, AC Birk A/S og selskabet er illustreret nedenstående:



Energnist og selskabet ejer hver 50 % af AC Birk. Formålsparagraffen i vedtægterne for AC Birk A/S er som følgende:

- 3. Formål**
- 3.1 Selskabets formål er at levere serviceydelser i form af ledelse og administration, IT, økonomistyring, projektering og planlægning m.v. til selskabets ejere.
- 3.2 Selskabet kan endvidere udnytte overskydende kapacitet og herved i begrænset omfang yde samme form for serviceydelser til kommuner og kommunalt ejede affalds- og forsyningsselskaber
- 3.3 I selskabets løsning af serviceopgaver for ejerne er selskabet til enhver tid undergivet ejernes kontrol. Selskabet udfører således serviceopgaverne i overensstemmelse med de skriftlige retningslinjer, som følger af indgåede samarbejdsaftaler med ejerne og i øvrigt i henhold til ejerselskabernes løbende instruktioner.

Hele aftalestrukturen omkring AC Birk A/S regulerer dermed, at AC Birk alene skal og kan udføre opgaver, som er besluttet af ejerne, dvs. Energnist eller Østdeponi/det nye selskab, dog med mulighed for at sælge evt. overskudskapacitet til enten kommuner eller andre affaldsselskaber. Dette forhold har endnu ikke været aktuelt for AC Birk A/S.

I forbindelse med fusionen vil overdragelse af medarbejdere fra et selskab til et andet selskab ske i henhold til reglerne omkring virksomhedsoverdragelse

#### **4.1 Samarbejde med ejerkommunerne**

Samarbejdet mellem selskab og Ejerkommuner skal være i fokus, således at selskabets opgaveudførelse understøtter kommunernes affaldsplaner. For at sikre dette etableres:

##### **Teknisk Råd**

I tilknytning til Selskabet oprettes der et Teknisk Råd med én deltager fra hver Ejerkommune på teknisk direktør/chef niveau og med direktionen for Selskabet som deltagere.

- Teknisk Råd vælger en koordinator blandt dets medlemmer.
- Teknisk Råds opgave er at bidrage til gensidig information og sparring mellem Ejerkommunerne og Selskabet samt at drøfte forhold vedr. Selskabet af strategisk betydning.
- Teknisk Råd kan drøfte og anmode Selskabet om, at bestemte emner eller beslutninger behandles af Selskabets bestyrelse.
- Teknisk Råd afholder møder efter behov og skal holde møde, når enten Selskabet eller koordinator anmoder herom.
- Selskabet er sekretariat for Teknisk Råd. Møder kan afholdes som telefon- eller webmøder.

##### **Faggruppe**

I tilknytning til Selskabet nedsættes tillige en Faggruppe med deltagelse af én fagmedarbejder udpeget af hver Ejerkommune og med deltagelse af en eller to medarbejdere fra Selskabet.

- Faggruppen vælger en koordinator blandt dets medlemmer.
- Faggruppens opgave er at bidrage til gensidig information og sparring mellem Ejerkommunerne og Selskabet.
- Faggruppen kan drøfte og anmode Selskabet om, administrativt at behandle emner indenfor affaldsområdet, ligesom Selskabet kan anmode faggruppen om stillingtagen til specifikke emner.
- Faggruppen afholder møder ca. 6 uger forud for hvert bestyrelsesmøde i selskabet, hvor udkast til dagsorden drøftes, og synspunkter udveksles med henblik på, at selskabet efterfølgende udarbejder en endelig dagsorden til det kommende bestyrelsesmøde.
- Selskabet er sekretariat for Faggruppen.

##### **Driftsledergruppe**

I tilknytning til Selskabet nedsættes tillige en driftsledergruppe med deltagelse af én driftsansvarlig udpeget af hver Ejerkommune og med deltagelse af de driftsansvarlige fra Selskabet.

- Driftsledergruppens opgave er at koordinere samarbejdet på driftsniveau, herunder tilpasse transporter, opsamlingsmateriel mv.

Udover de nævnte grupper vil der løbende kunne nedsættes arbejdsgrupper, der har fokus på specifikke områder, det kunne f.eks. være særlige affaldsfraktioner, affaldsplaner mv.

## 5 Økonomi

De nuværende revisorer for ESØ og Østdeponi, henholdsvis BDO Kommunerevision og BDO revision har i samarbejde og med udgangspunkt i regnskaberne/balancerne for 2014 opstillet principper for og udkast til åbningsbalance for selskabet. Notat herom er vedlagt som Bilag 1.5.

Det er væsentligt i den forbindelse at bemærke, at det nye selskab vil have en egenkapital tæt på nul som følge af, at de nuværende egenkapitaler overføres til efterbehandling af deponierne eller overdækninger.

Hovedtal for det nye selskab baseret på 2014 balancerne vil være som følgende:

	<b>Beløb [mio. kr.]</b>
Hensat til Deponi Tarm	16
Hensat til Deponi FASTERHOLT	59
Overdækning	115
Egenkapital	0

### 5.1 Afklaring om eventuel modregning i bloktilskud

Et af de elementer, der er arbejdet med i fusionsprocessen er eventuel modregning i bloktilskud som følge af, at både ESØ og Østdeponi ejer elproducerende gasselskaber.

For at imødegå modregning må der ikke ske udlodning til kommunerne i forbindelse med fusion og det skal sikres, at den enkelte kommunes andel af selskabet er uændret, dvs. at der overføres ikke værdier kommunerne i mellem.

KL og deres jurister har tilkendegivet, at en fusion baseret på ovennævnte principper ikke giver modregning, idet modregning forudsætter, at en kommune har trukket et provenu ud. Tilsvarende udtalelse dannede grundlag ved fusionen af TAS I/S og L90 (som også er godkendt i de 6 Ejerkommuner bag ESØ og Østdeponi), hvor KL og deres jurister udtalte følgende (ved Eske Groes den 27. juni 2014):

*"Jeg har lige tjekket med vores jurister. Man kan godt nedlægge de nuværende § 60 selskaber på affaldsområdet og danne et nyt, uden at det skal godkendes i et ministerium. Det vil heller ikke give anledning til træk i bloktilskud.*

*Statsforvaltningen skal ind over, når man ændrer § 60 selskaber."*

## 6 Øvrige forhold

Med godkendelse af fusionen og beslutningsgrundlaget, herunder nærværende notat, er det samtidigt aftalt parterne imellem, at evt. krav/udestående, der måtte opstå efter fusionens ikrafttræden, men som kan henføres til forhold fra ét af de to fusionerede selskaber, alene påhviler Ejerkommunerne bag dette selskab. Som eksempel kan nævnes en uafklaret sag omkring påstand om levering af byggematerialer indeholdende asbest til etablering af en vindmøllevej. Både ESØ og Østdeponi har leveret til projektet og er dermed begge involveret i sagen. Omstændighederne omkring levering, leverede mængder mv. er forskellige og såvel Østdeponi som ESØ har medtaget sagen i selskabernes regnskaber. Såfremt sagen ikke afklares inden en fusion og et erstatningsansvar bliver gjort gældende, vil forhold omkring det tidligere ESØ alene vedrøre Ringkøbing-Skjern og Varde Kommuner, mens forhold omkring Østdeponi vil vedrøre de 6 ejerkommuner.

Den 25. juni 2015 modtog såvel ESØ som Østdeponi afgørelser fra Miljøstyrelsen vedr. muligheden for fremadrettet at håndtere kildesorteret erhvervsaffald til materialenyttiggørelse. Konsekvenserne heraf vil det nye selskab også skulle forholde sig til, herunder om der er kapaciteter, der kan sælges eller udnyttes på anden vis.

Den helt overordnede tilgang til fusionen er, at den enkelte ejerkommunes værdi, gæld mv. pr. 31. december 2015 vil være den samme, når det nye selskab starter den 1. januar 2016.

## 7 Tidsplan

Fusionsgrundlaget var i "teknisk" høring hos Ejerkommunerne i juli og august. Som opfølgning på indkomne spørgsmål er udarbejdet et svarskrift, der er vedlagt som beslutningsgrundlagets Bilag 3.

Der arbejdes med en forventning om, at de politiske afgørelser er truffet med udgangen af oktober 2015, således at arbejdet med opstart af det nye selskab, hvis dette besluttes, kan påbegyndes.

Samtidig med, at vedtægterne, sammen med beslutningsgrundlaget, sendes til Ejerkommunerne til politisk behandling, sendes disse til forhåndsgodkendelse hos Statsforvaltningen.

Det nye selskab sættes i drift pr. 1. januar 2016 forudsat, at der foreligger godkendelse fra kommunerne og Statsforvaltningen.

Har parterne:

Billund Kommune	Ikast-Brande Kommune
Hedensted Kommune	Ringkøbing-Skjern Kommune
Herning Kommune	Varde Kommune

indgået nærværende:

## **HENSIGTSEKTLÆRING**

Med tilhørende bilag:

1. Organisationsplan

### **1. Baggrund**

1.1 Hensigtserklæringen oprettes i anledning af, at ESØ 90 I/S og Østdeponi har haft foreløbige drøftelser og nu påtænker at indlede forhandlinger om en fremtidig fusion.

### **2. Vilkår**

2.1 De to selskaber har udvekslet skriftligt informationsmateriale, der belyser virksomhedernes økonomiske, organisatoriske, markedsmæssige og øvrige forhold.

2.2 Parterne bekræfter, at de har til hensigt gennem loyale og konstruktive forhandlinger at søge at nå til enighed om en aftale om en fremtidig fusion mellem ESØ 90 I/S og Østdeponi.

2.3 Det forudsættes, at de nuværende ejeres respektive værdier/forpligtelser i de to selskaber på fusionstidspunktet afspejles i den nye selskabskonstruktion.

2.4 Konsekvenser af Regeringens Ressourcestrategi vil indgå i sandsynliggørelsen af synergi-potentialer.

### **3. Fusionsaftale**

3.1 Umiddelbart efter indgåelsen af hensigtserklæringen skal parterne i god tro indlede forhandlinger om en endelig aftale, der indeholder vilkår, som er sædvanlige for oprettelsen af et fremtidigt samarbejde af den påtænkte art.

Organiseringen af arbejdet fremgår af hensigtserklæringens **bilag 1**.

3.2 Såfremt parterne når til enighed om en fremtidig fusion, agter de at udarbejde og underskrive skriftlig aftale herom.

3.3 Forud for en skriftlig aftale herom, skal denne være godkendt af kommunalbestyrelserne.

### **4. Eksklusivitet**

4.1 Fra oprettelsen af denne hensigtserklæring og indtil udløb forpligter parterne sig til ikke at forhandle til anden side om lignende fusioner.

### **5. Fortrolighed**

5.1 Med mindre der er en lovmæssig forpligtelse til det, må en part ikke videregive fortrolige oplysninger til en tredjepart bortset fra rådgivere, der er underlagt en fortrolighedsforpligtelse, eller bruge fortrolige oplysninger til andre formål end vurdering af det påtænkte samarbejde.

5.2 Fortrolige oplysninger omfatter alle oplysninger, som en part udleverer under hensigtserklæringen, bortset fra oplysninger, som er almindeligt tilgængelige for eller kendt af offentligheden.

5.3 Fortrolighedsforpligtelsen gælder også efter hensigtserklæringens ophør uanset årsag.

## **6. Omkostninger**


- 6.1 Hver part bærer sine egne omkostninger i forbindelse med forberedelsen og gennemførelsen af en endelig aftale og oprettelsen af et nyt selskab. Fællesomkostninger - herunder honorar til professionelle rådgivere – deles ligeligt mellem parterne.


## **7. Varighed og ophør**

- 7.1 Hensigtserklæringen træder i kraft, når den er underskrevet af alle parter og ophører på det tidligste af følgende tidspunkter: datoen for indgåelsen af en endelig aftale eller den 31. december 2014, med mindre parterne aftaler andet. en part kan ensidig, med øjeblikkelig virkning, opsigte erklæringen før udløb. Parterne har ikke noget krav mod hinanden som følge af hensigtserklæringens ophør, uanset årsag.



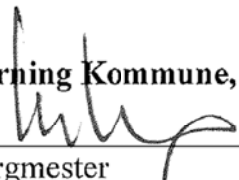
**Underskrifter:**

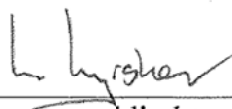
**Billund Kommune, den 1**  
  
Borgmester

  
Kommunaldirektør

**Hedensted Kommune, den 12/12 2014**  
  
Borgmester

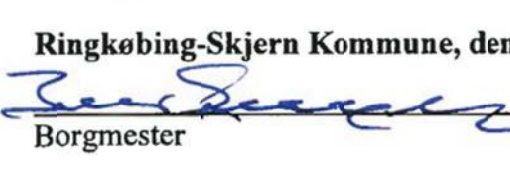
  
Kommunaldirektør

**Herning Kommune, den 1**  
  
Borgmester

  
Kommunaldirektør

**Ikast-Brande Kommune, den 26/8**  
  
Borgmester

  
Kommunaldirektør

**Ringkøbing-Skjern Kommune, den 4/12-2014**  
  
Borgmester

  
Kommunaldirektør

**Varde Kommune, den 21/2 2014**

  
Borgmester

  
Kommunaldirektør

Til  
ESØ 90 I/S og Østdeponi

Dokumenttype  
Rapport

Dato  
November, 2013

Redegørelse for fusionspotentiale ved fælles afsætning af genanvendeligt affald fra Billund, Hedensted, Herning, Ikast-Brande, Ringkøbing-Skjern og Varde kommuner

# ESØ OG ØSTDEPONI FÆLLES AFSÆTNING AF GENANVENDELT AFFALD



## ESØ OG ØSTDEPONI AFFALD

Revision **3**  
Dato **19-11-2013**  
Udarbejdet af **Dorte Hvid-Jacobsen**  
Kontrolleret af **Per Haugsted Petersen**  
Godkendt af **Lone A. Clowes**  
Beskrivelse Redegørelse for fusionspotentialer ved fælles afsætning af genanvendeligt affald fra Billund, Hedensted, Herning, Ikast-Brande, Ringkøbing-Skjern og Varde kommuner

Ref. 1100008443\G00096-1-DHJ

## INDHOLD

1.	<b>Forord</b>	1
2.	<b>Baggrund</b>	1
3.	<b>Oplandet</b>	2
4.	<b>Affaldsmængder</b>	3
4.1	Opgørelsens forbehold	3
4.2	Medtaget i opgørelsen	3
4.3	Undtaget for opgørelsen	4
4.4	Rambølls vurdering	5
5.	<b>Omkostninger i 2012</b>	5
5.1	Opgørelsens forbehold	5
5.2	Medtaget i opgørelsen	6
5.3	Undtaget for opgørelsen	7
5.4	Rambølls vurdering	7
6.	<b>Fælles afsætning</b>	7
6.1	Afsætning	7
6.2	Transport	7
6.3	Administration	8
6.4	Samlet oversigt	8
6.5	Rambølls vurdering	9
7.	<b>Konklusion</b>	9

## BILAG

### Bilag 1

Prisindeks benyttet ved fælles afsætning

### Bilag 2

Kilder

### Bilag 3

Økonomisk oversigt for oplandet

### Bilag 4

Økonomisk oversigt Billund Kommune

### Bilag 5

Økonomisk oversigt Hedensted Kommune

### Bilag 6

Økonomisk oversigt Herning Kommune

**Bilag 7**

Økonomisk oversigt Ikast-Brande Kommune

**Bilag 8**

Økonomisk oversigt Ringkøbing-Skjern Kommune

**Bilag 9**

Økonomisk oversigt Varde Kommune

## 1. FORORD

I nærværende rapport er foretaget en undersøgelse af det mængdemæssige og økonomiske potentiale ved fælles afsætning af genanvendeligt affald fra kommunerne; Billund, Hedensted, Herning, Ikast-Brande, Ringkøbing-Skjern og Varde.

Undersøgelsen indeholder en status for indsamlede genanvendelige affaldsmængder, omkostninger forbundet med den nuværende håndtering af affaldet samt en vurdering af omkostningerne ved en beregnet fælles afsætning af genanvendeligt affald.

Status er udarbejdet på baggrund af udtræk fra de kommunale regnskaber på renovationsområdet samt oplyste affaldsmængder fra de deltagende kommuner. Vurdering af omkostningerne ved fælles afsætning er foretaget på baggrund af den indsamlede viden fra statusdelen samt erfaringstal fra Rambøll.

Rapporten er udarbejdet i tidsrummet 9. oktober – 19. november 2013.

## 2. BAGGRUND

ESØ 90 I/S og Østdeponi undersøger i øjeblikket forskellige muligheder for fusion og/eller samarbejde selskaberne imellem.

I den forbindelse er der afholdt et møde den 30. september 2013, med deltagelse af de tekniske direktører fra de seks kommuner; Billund, Hedensted, Herning, Ikast-Brande, Ringkøbing-Skjern og Varde samt ledelsen fra ESØ 90 I/S og Østdeponi.

På mødet blev det besluttet, at der skulle udarbejdes en uvildig undersøgelse af det økonomiske potentiale ved fælles afsætning af genanvendeligt affald og en eventuel fusion. Undersøgelsen skal fungere som beslutningsgrundlag for kommunernes stillingstagen til hvorvidt affaldet fremadrettet skal afsættes i fællesskab mellem ESØ 90 I/S og Østdeponi. Rambøll er efterfølgende blevet bedt om at udarbejde undersøgelsen i samarbejde med en nedsat arbejdsgruppe.

Den nedsatte arbejdsgruppe består af følgende personer:

Karl Grundahl, Billund Kommune  
Susanne Juul Sørensen, Hedensted Kommune  
Birger Strandby Ernst, Herning Kommune  
Inge Svensson, Ikast-Brande Kommune  
Yvonne Andersen, Ringkøbing-Skjern Kommune  
Mette Christensen, Varde Kommune  
Tommy F. Petersen, ESØ  
Poul Kristensen, Østdeponi  
Per Nielsen, Østdeponi  
Dorte Hvid-Jacobsen, Rambøll  
Per Haugsted Petersen, Rambøll

Direktørkredsen i de to selskaber fungerer som sparringspart for arbejdsgruppen.

Tidsplan:

Arbejdsgruppen afholdte et indledende møde den 9. oktober 2013. Der blev det aftalt, at Rambøll indhenter oplysninger om affaldsmængder og økonomi ved afsætning, transport og administration af genanvendeligt affald fra de seks kommuner i 2012. Resultaterne samles i rapport.

Udkast til rapport er sendt til arbejdsgruppens medlemmer den 4. november 2013. Rapporten er gennemgået på møde i arbejdsgruppen den 6. november 2013. Forslag til endelig rapport er afleveret til ESØ 90 I/S og Østdeponi den 11. november 2013. Rapporten er forelagt direktørgruppen den 15. november 2013. Rambøll har herefter tilrettet rapporten i forhold til de kommentarer og ønsker, der fremkom på mødet den 15. november 2013.

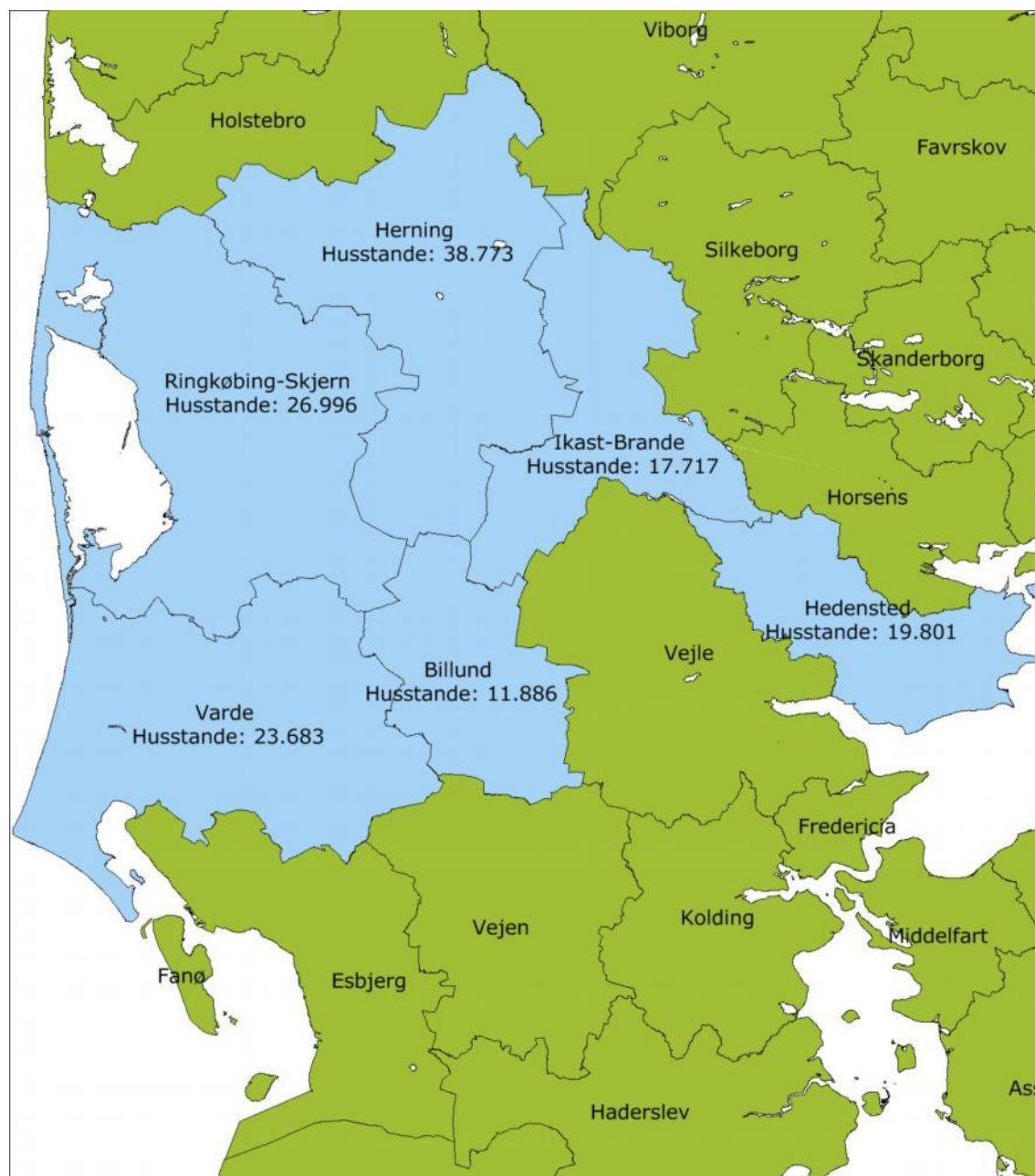
### 3. OPLANDET

Undersøgelsen omfatter et muligt samarbejde mellem kommunerne i affaldsselskaberne ESØ 90 I/S og Østdeponi. Dog indgår der ikke oplysninger om affaldsmængder og økonomi fra Vejle Kommune, idet Vejle Kommune fremadrettet ønsker at afsætte alt affald i eget regi. Oplandet dækker knap 307.000 borgere og 138.855 husstande.

Nedenfor er vist et kortudsnit over oplandet. I figuren er angivet det antal husstande, som er anvendt i rapporten. Antallet af husstande er fremkommet ved et udtræk fra Danmarks Statistik, pr. 1. januar 2013<sup>1</sup>.

Antal husstande = Antal beboede husstande + (Antal sommerhuse \* 0,2).

Rambøll har valgt at fastsætte sommerhusenes vægtning med en faktor 0,2 ud fra erfaringstal fra tidligere undersøgelser af affaldsproduktion i almindelige husstande og sommerhuse<sup>2</sup>.



Figur 1: Opland for kommunalt samarbejde for afsætning af genanvendeligt affald.

## 4. AFFALDSMÆNGDER

Til brug for opgørelse af affaldsmængderne har Rambøll fået tilsendt oplysninger om indsamlede affaldsmængder fra hver af de seks kommuner for 2012<sup>4</sup>. Affaldsmængderne omfatter genanvendeligt husholdningsaffald indsamlet via kommunale indsamlingsordninger, både husstandsindsamling og bringeordninger samt genanvendeligt affald fra kommunernes genbrugsstationer. På genbrugsstationerne modtages både erhvervsaffald og husholdningsaffald.

### 4.1 Opgørelsens forbehold

Rambøll har registreret oplyste affaldsmængder i et skema for hver enkelt kommune, og vurderet den oplyste mængde i forhold til Rambølls egne erfaringstal over indsamlingspotentialer og effektivitet pr. husstand. Endvidere er der foretaget en vurdering af de indsamlede mængder kommunerne imellem. Ved afvigelser fra den forventede mængde, har Rambøll kontaktet den enkelte kommune med henblik på en forklaring af mængderne samt en endelig verificering af mængderne.

Der kan konstateres en forskel i detaljeringsniveauet for hvor mange fraktioner, affaldet opdeles i blandt de deltagne kommuner, herunder om mængderne registreres særskilt eller samlet. Ringkøbing-Skjern og Varde Kommuner har f.eks. via ESØ 90 I/S et meget detaljeret billede af hver enkelt affaldsfraktion, og Rambøll har for disse kommuners vedkommende sammentalt nogle affaldsfraktioner for at holde opgørelsen på et sammenligneligt niveau med de øvrige kommuner.

For andre kommuner har det været svært at identificere enkelte affaldsmængder, som f.eks. jord og sten, der ofte afleveres til kommunens egne interne projekter, f.eks. slutafdækning af deponi, volde mm. Det har i nogle tilfælde betydet, at mængden ikke er registreret særskilt. I disse tilfælde er mængden søgt identificeret ved kontakt til den enkelte kommune.

### 4.2 Medtaget i opgørelsen

I opgørelsen er medtaget de affaldsfraktioner, som kommunerne i 2012 har oplyst at have afleveret til genanvendelse. Fraktionerne er i det bagvedliggende analysearbejde opdelt i 29 fraktioner, men samlet her i oversigten i 17 fraktioner. Affaldsmængderne stammer fra ruteindsamling af f.eks. papir, glas, emballagefraktioner og organisk affald; fra decentral indsamling via f.eks. glas og papirkuber samt central indsamling via de kommunale genbrugsstationer.



Fraktion	Mængde samlet	Mængde pr. husstand
Enhed	ton	kg
Papir	13.492	97
Pap	3.507	25
Plast	2.002	14
Metal	6.324	46
Glas	4.968	36
Organisk affald	3.570	26
Haveaffald	60.415	435
Jord og sten	5.632	41
Planglas	1.001	7
Viduesrammer	908	7
Isolering	40	0
Flamingo	15	0
Dæk	563	4
Glaseret tegl, sanitet	685	5
Beton, tegl, brokker	42.534	306
Gips	1.612	12
Rent træ	11.891	86
Diverse		
<b>I alt</b>	<b>159.161</b>	<b>1.146</b>

Tabel 1: Affaldsmængder indsamlet til genanvendelse i 2012, samlet for alle seks kommuner samt pr. husstand.

Eftersom kommunerne har indsendt oplysninger om alt affald til Rambøll, har det været muligt at opgøre genanvendelsesprocenten samlet set for de seks kommuner fordelt på de fire ordningstyper; dagrenovation, storskrald, haveaffald og byggeaffald, som anført i tabel 2. På europæisk og nationalt niveau<sup>3</sup> arbejdes der hen imod en genanvendelse af husholdningsaffaldet på 50 % og for byggeaffaldet på 70 % i 2020. Miljøministeren har endvidere i ressourcestrategien "Danmark uden affald" fastsat et måltal for haveaffald på 75 % genanvendelse og 25 % energiudnyttelse allerede i 2018.

Som det ses af tabellen vil der i de kommende år være et behov for, at kommunerne iværksætter flere initiativer for indsamling af genanvendeligt affald fra dagrenovationsordningerne og storskrald, hvis måltallet på 50 % genanvendelse skal nås. Mængdemæssigt svarer dette samlet for kommunerne til ca. 20.000 tons affald, der skal flyttes fra forbrænding til genanvendelse.

	Genanvendelse 2012		Måltal 2020
	%	%	%
Dagrenovation	24	32	50
Storskrald	60		
Haveaffald	100		75
Byggeaffald	79		70

Tabel 2: Opgørelse af genanvendelsesprocent samlet for de seks kommuner i 2012.

#### 4.3 Undtaget for opgørelsen

Opgørelsen indeholder ikke affaldsfraktioner som afleveres til forbrænding og deponi.

Afsætning af trykimprægneret træ er for de seks kommuner opgjort til at være afsat til genanvendelse, forbrænding og deponi. Rambøll har valgt ikke at inddrage affaldsfraktionen i denne opgørelse.

Farligt affald er ikke medtaget i opgørelsen, da der for nogle kommuners vedkommende er forpligtelser til afsætning via andre fælleskommunale selskaber.

Produkter omfattet af producentansvar, som kommunerne får afhentet på genbrugsstationerne, f. eks. batterier og elektriske og elektroniske produkter er undtaget opgørelsen.

Endelig er tøj og eventuelle "loppe"ordninger, hvor affaldet afleveres til velgørende organisationer i oplandet ikke medtaget i opgørelsen.

#### 4.4 Rambølls vurdering

Det er Rambølls vurdering, at de opgjorte affaldsmængder afspejler et reelt billede af de genanvendelige affaldsmængder, der er indsamlet i oplandet i 2012. I de kommende år må mængden af genanvendeligt affald dog forventes at stige, som følge af implementering af nye ordninger for indsamling af genanvendeligt affald i kommunerne.

## 5. OMKOSTNINGER I 2012

Til brug for opgørelse af omkostninger til håndtering af det genanvendelige affald fra de seks kommuner har Rambøll modtaget oplysninger<sup>4</sup> i form af afregningsoversigt for Ringkøbing-Skjern og Varde Kommuner via ESØ 90 I/S samt udtræk fra de kommunale regnskaber fra Billund, Hedensted, Ikast-Brande og Herning Kommuner. Alle omkostninger er opgjort ekskl. moms.

Udgangspunktet for denne rapport har været et ønske om, at kunne opgøre omkostningerne til afsætning, transport og administration på de enkelte affaldsfraktioner, for den enkelte kommune.

### 5.1 Opgørelsens forbehold

Rambøll har konstateret en meget stor variation i hvilke oplysninger, og på hvilket niveau, kommunerne har kunnet specificere omkostningerne til afsætning af det genanvendelige affald fra øvrige omkostninger.

Følgende områder afstedkommer en usikkerhed i opgørelsen af omkostningerne.

Opgørelse af indtægter fra salg af genanvendelige materialer er ikke for alle kommunernes vedkommende specificeret på en særskilt konto, og udskilt for den enkelte affaldsfraktion. Detaljeniveauet spænder således fra en samlet beregnet indtægt til en specificering på den enkelte affaldsfraktion.

Opgørelse af udgifter til behandling af genanvendelige materialer er sket på samme meget forskellige niveau, og opgørelserne spænder igen fra et samlet beløb til behandling af affald på f.eks. genbrugsstationen til opgørelse af udgifter på den enkelte affaldsfraktion.

På de kommunale omlaste- og genbrugsstationer foregår der endvidere i dag forskellige aktiviteter svarende til forbehandling og behandling af visse affaldsfraktioner. Det kan være nedknusning til brokker, flisning af grenaffald, ballepresning af pap, kompostering af haveaffald mm. Disse aktiviteter er prissat i opgørelsen af omkostninger for 2012, efter kontakt til de enkelte kommuner. Nogle aktiviteter er ændret efter 2012, f.eks. foretager Billund Kommune ikke længere nedknusning og kompostering af haveaffald på egen plads, men afsætter alt haveaffald via Østdeponi.

Transportudgifterne har ligeledes vist sig at være meget forskelligt registreret i de seks kommuner. For nogle kommuner er der fuld gennemsigtighed i udgifterne pr. affaldsfraktion, mens der for andre kommuner er oplysninger om transportudgifter pr. ordning eller for hele området samlet set.

Endvidere har det vist sig, at specifikation af transportudgifterne ved husstandsindsamling samt indsamling via kuber mellem indsamling og kørsel til behandlingsanlægget er uadskillelige. Udgift til transport i kommunernes regnskaber er primært til indsamlingskørslen, hvor udgiften til trans-

port af affaldet til aftalt modtageanlæg indgår i denne udgift. Kommunerne betaler typisk en pris pr. beholder/kube til tømning, hvori der også indgår en transport af affaldet til et angivet modtageanlæg. Transportudgiften til det angivne modtageanlæg opgøres således ikke særskilt. Rambøll har valgt ikke at medtage disse transportudgiften for indsamling ved husstande eller decentralt, idet kommunerne også fremadrettet vil have denne udgift, uanset om afsætningen sker via et fælles afsætningselskab.

Endelig har specifikation af administrationsudgifterne ved afsætning af de genanvendelige materialer været vanskelig at identificere for nogle af kommunerne. Der er i de fremsendte regnskaber udspecificeret omkostninger til administration af de enkelte ordninger, men den udgift omfatter foruden afsætning, al øvrig administration. Det er administration i form af affaldsplanlægning, myndighedsbehandling samt information og vejledning af borgere og virksomheder. Generelt er det oplyst fra de 4 kommuner, som har fremsendt årsregnskaber, at udgiften til administration af området skønnes til at være mellem ½-1 times administration pr. uge, idet stort set alt affald afsættes til faste modtagere. Rambøll har valgt at benytte det anslåede skønnede tal til administration for de enkelte kommuner i opgørelsen. For Ringkøbing-Skjern og Varde kommuner er administrationsudgiften opgjort som den betaling kommunen afholder til vejadministration hos ESØ 90 I/S.

## 5.2 Medtaget i opgørelsen

I opgørelsen er medtaget de omkostninger, som kommunerne i 2012 har oplyst at have afholdt til henholdsvis afsætning, transport og administration. Hvis det ikke har været muligt at specificere hvor omkostningen er afholdt, f.eks. posten med containerkørsel fra genbrugsstationerne, er udgiften indsat under posten "Diverse".

Fraktion	Mængde samlet	Afsætning 2012	Transport 2012	Administration 2012	Samlet 2012
Enhed	ton	kr.	kr.	kr.	kr.
Papir	13.492	-5.664.142	43.766	46.882	-5.573.495
Pap	3.507	-1.538.798	166.662	31.822	-1.340.314
Plast	2.002	542.266	312.521	45.432	900.218
Metal	6.324	-7.463.098	-	49.686	-7.413.413
Glas	4.968	671.773	20.977	8.569	701.319
Organisk affald	3.570	1.393.000	-	-	1.393.000
Haveaffald	60.415	4.818.994	1.210.686	136.904	6.166.584
Jord og sten	5.632	264.827	79.929	11.090	355.846
Planglas	1.001	401.546	78.641	2.367	482.554
Viduesrammer	908	575.549	111.205	8.500	695.254
Isolering	40	28.236	1.811	7.942	37.988
Flamingo	15	-3.140	-	349	-2.791
Dæk	563	44.109	53.057	5.575	102.741
Glaseret tegl, sanitet	685	229.086	35.118	4.952	269.157
Beton, tegl, brokker	42.534	96.897	245.741	40.918	383.556
Gips	1.612	979.763	66.023	8.983	1.054.769
Rent træ	11.891	2.279.020	753.264	100.993	3.133.276
Diverse		-4.215.524	4.388.888	88.750	262.114
<b>I alt</b>	<b>159.161</b>	<b>-6.559.637</b>	<b>7.568.289</b>	<b>599.711</b>	<b>1.608.363</b>

Tabel 3: Omkostninger til afsætning, transport og administration af genanvendeligt affald i 2012, samlet for de seks kommuner.

### 5.3 Undtaget for opgørelsen

Opgørelsen indeholder ikke transportomkostninger til ruteindsamling af genanvendeligt affald af f.eks. emballageaffald, storskrald og haveaffald. Endvidere indgår tømningssomkostninger for kudeindsamling heller ikke i opgørelsen. Rambøll har forudsat at kommunerne også fremadrettet skal afholde disse udgifter, og at en fælles afsætning kun vil have indflydelse på hvor affaldet afleveres efter ruteindsamlingen.

Udgifter til mandskab på genbrugsstationerne, som foretager interne flytninger af containere er ikke medtaget i opgørelsen, da det i lighed med ruteindsamlingen også forventes at skulle foregå fremadrettet. Såfremt kommunen har eget mandskab ansat til at transportere affald fra f.eks. omlaste- eller genbrugsstationer, er denne udgift dog medtaget i opgørelsen.

### 5.4 Rambølls vurdering

Det er Rambølls vurdering at opgørelsen af omkostninger til håndtering af genanvendeligt affald i 2012 er anvendelige som sammenligningsgrundlag ved vurdering af potentiale i en fælles afsætning af det genanvendelige affald.

## 6. FÆLLES AFSÆTNING

I dette afsnit er der foretaget en beregning af omkostningerne ved fælles afsætning af det genanvendelige affald.

### 6.1 Afsætning

Indtægter og omkostninger ved afsætning af det genanvendelige affald er beregnet ud fra oplysninger om indsamlede affaldsmængder i 2012 samt priser på afsætning af de enkelte fraktioner. De anvendte priser i beregningen er vist i bilag 1. Priserne er baseret på prisliste fra ESØ 90 I/S for de fraktioner, hvor der er en fast pris pr. ton samt en beregnet pris for de fraktioner, hvor affaldet afsættes til dagspris. Den beregnede pris er fremkommet fra Ringkøbing-Skjerns årsafregning med ESØ 90 I/S. Dog gælder for fraktionerne papir, pap, metal, haveaffald, dæk og gips at prisliste fra Østdeponi er benyttet.

Afsætningspris i alt = 6 kommuner\*(29 fraktioner \* (ton i alt for den enkelte fraktion \*afsætningspris pr. ton pr. fraktion))

Forbehold:

Affaldsmængderne for 2012 er benyttet som udgangspunkt for beregningen. Det er Rambølls vurdering at mængden af genanvendeligt emballageaffald samt organisk affald, i de kommende år må forventes at stige, som følge af kommunernes kommende initiativer i affaldsplanerne. Med regeringens ressourcestrategi og de europæiske målsætninger om øget genanvendelse af disse fraktioner, vil de indsamlede mængder af netop disse affaldsfraktioner stige. Billund Kommune har f.eks. fra 2013 indført husstandsindsamling af tørt genanvendeligt affald, som må forventes at forøge mængden af denne type affald. De øvrige affalds mængder vurderes at være forholdsvis konstante.

Rambøll vurderer dog, at det er tilstrækkelig at benytte 2012 mængderne i den konkrete sammenhæng. Den samlede pris for håndtering af genanvendeligt affald kan dog vurderes at være et konservativt bud med hensyn til indtægter fra salg af f.eks. de tørre genanvendelige emballagefraktioner.

### 6.2 Transport

Opgørelse af transportomkostninger i det fælles scenarie er overført direkte fra opgørelsen af transportomkostninger for den enkelte kommune i 2012. Det betyder, at der er taget udgangspunkt i en situation, hvor transportbehovet, dvs. antallet af containere, der skal transporteres, fyldningsgrad i de enkelte containere og afstanden, som containerne skal transporteres over, ikke ændre sig.

Dog har Rambøll valgt, at indsætte en øget transportomkostning for Ringkøbing-Skjern og Varde Kommuner på de affaldsfraktioner, hvor der i afsætningsberegningen er taget udgangspunkt i de

behandlingspriser som Østdeponi har opnået i 2012. Det betyder, at der for fraktionerne papir, pap, dæk, haveaffald, grenaffald og gips er beregnet en ekstra omkostning til transport for de to kommuner, da behandlingsomkostningerne på disse fraktioner forudsætter, at affaldet behandles centralt. Når der ikke er beregnet ekstra transportomkostninger for metal skyldes det, at denne fraktion afhentes gratis på genbrugsstationerne.

Den ekstra transportomkostning for Ringkøbing-Skjern og Varde Kommuner er beregnet som antal læs\*kørte ekstra km<sup>6</sup>\*9 kr. pr. km.

Hvor de 9 kr. udgør den variable driftsomkostning til diesel, dæk mm<sup>5</sup>.

For Varde Kommune er der derfor indsat en ekstra udgift til transport på 685,766 kr. og for Ringkøbing-Skjern Kommune en ekstra udgift på 277.422 kr. under posten "diverse".

Dermed er der i beregningen taget højde for, at affaldet **kan** transporteres til det pågældende modtageanlæg, for at opnå den bedre afsætningspris. I realiteten, vil der ske en konkret afvejning af hvorvidt den bedre behandlingspris står mål med den ekstra kørselsudgift, for den pågældende kommune.

For alle kommuner gælder det endvidere, at der ikke er foretaget tilpasning af eventuel optimering af kørselsbehovet ved højere fyldningsgrad, større containere eller eventuel omlastning af affaldet.

Forbehold:

Ved at tage udgangspunkt i de opgjorte transportomkostninger fra 2012 er udgiften forsat ikke opgjort på den enkelte fraktion for alle kommuners vedkommende.

Der er foretaget en beregning af ekstra transportbehov for Ringkøbing-Skjern og Varde Kommune ud fra en simplificeret model til beregning af transportomkostningerne for de affaldsfraktioner, hvor behandlingsprisen er forudsat en central behandling hos Østdeponi.

Der er ikke taget højde for transportoptimering som følge af færre transporter ved kørsel med hænger, højere fyldningsgrad af containerne eller valg af alternative modtageanlæg med kortere transportafstand.

Rambøll vurderer, at transportomkostningerne er opgjort meget konservativt ved anvendelse af denne metode, og at der ved en beslutning om etablering af et fællesskab omkring afsætning af det genanvendelige affald, vil være en mulighed for at optimere på denne post.

### 6.3 Administration

Omkostninger til administration er opgjort, som udgifter pr. kommune til et fælles selskab for håndtering og afsætning af det genanvendelige affald. Der er taget udgangspunkt i den takst som Ringkøbing-Skjern og Varde i dag betaler til ESØ 90 I/S for vejadministration.

Rambøll har vurderet at denne takst kan anvendes som nøgletal for ydelsen.

Administrationsudgift i alt = 6 kommuner \*(Antal læs i den enkelte kommune\*vejeafgift)

Forbehold:

Ved at udregne administrationsudgiften på denne måde, er det Rambølls vurdering at omkostningen er estimeret højt. Det skyldes at der i praksis kan indvejes flere læs på samme vejning, ved f.eks. dobbelttræk til modtageanlægget. Derved vil administrationsudgiften i praksis blive reduceret. Rambøll vurderer dog at overestimeringen er begrænset.

### 6.4 Samlet oversigt

Omkostningerne ved fælles håndtering og afsætning af genanvendelige materialer for de seks kommuner er vist nedenfor.

Fraktion	Mængde samlet	Afsætning fælles	Transport fælles 1	Administration fælles	Samlet fælles
Enhed	ton	kr.	kr.	kr.	kr.
Papir 2	13.492	-11.632.444	43.766	188.213	-11.400.466
Pap	3.507	-2.279.727	166.662	48.926	-2.064.138
Plast	2.002	86.414	312.521	93.110	492.044
Metal	6.324	-11.494.080	-	94.251	-11.399.829
Glas	4.968	844.597	20.977	86.633	952.207
Organisk affald	3.570	1.306.708	-	41.504	1.348.212
Haveaffald 3	60.415	4.229.068	1.210.686	421.396	5.861.150
Jord og sten	5.632	450.536	79.929	29.097	559.563
Planglas	1.001	350.464	78.641	34.826	463.932
Viduesrammer	908	732.449	111.205	25.323	868.977
Isolering	40	23.832	1.811	1.847	27.490
Flamingo	15	15.140	-	704	15.844
Dæk	563	34.368	53.057	8.733	96.157
Glaseret tegl, sanitet	685	274.000	35.118	4.778	313.896
Beton, tegl, brokker	42.534	717.099	245.741	228.212	1.191.052
Gips	1.612	669.134	66.023	14.058	749.215
Rent træ	11.891	2.378.234	753.264	184.313	3.315.811
Diverse 4		-	5.351.791	-	5.351.791
<b>I alt</b>	<b>159.161</b>	<b>-13.294.209</b>	<b>8.531.192</b>	<b>1.505.925</b>	<b>-3.257.092</b>

1	Omkostninger til transport er fastholdt på niveau med opgjorte omkostninger i 2012+ ekstra omkostninger for Ringkøbing-Skjern og Varde, som følge af brug af afsætningspriser fra Østdeponi på nogle affaldsfraktioner.
2	Papirkvalitet er meget forskellig afhængig af indsamlingsordning. For Varde og Ringkøbing Kommuner er der sorteringsomkostninger på 1.050.000 kr. årligt
3	Haveaffald er i beregningen forudsat behandlet på Østdeponis anlæg i Fæsteholt for alle kommuner, med undtagelse af Hedensted, der har egen komposteringsplads.
4	Posten "diverse" dækker over indtægter og udgifter, det ikke har været muligt at specificere på enkeltfraktioner i 2012, samt ekstrakørsel til Ringkøbing-Skjern og Varde under opgørelsen af fælles omkostninger.

Tabel 4: Oversigt over omkostninger ved fælles håndtering og afsætning af genanvendeligt affald ud fra 2012 oplysninger, samlet for de seks kommuner.

## 6.5 Rambølls vurdering

Det er Rambølls vurdering at beregning af omkostninger ved fælles afsætning af genanvendeligt affald udgør et anvendeligt sammenligningsgrundlag for vurdering af potentialet ved fælles afsætning trods de usikkerheder, der er indbygget i beregningsmetoden.

## 7. KONKLUSION

Rambøll har, på baggrund af kommunernes oplysninger om indsamlede affaldsmængder, årsregnskaber samt erfaringstal opgjort henholdsvis omkostningerne ved afsætning af genanvendeligt affald i 2012 for hver enkelt kommune samt omkostningerne, som kommunerne ville have afholdt i 2012, hvis kommunerne havde afsat det genanvendelige affald fælles i 2012. Samlet skema kan ses i bilag 3.

Beregningerne viser, at såfremt kommunerne i 2012 havde afsat de genanvendelige materialer gennem de mest fordelagtige afsætningskanaler samlet set i oplandet, ville der have været et potentiale ved fælles afsætning af de genanvendelige affaldsfraktioner på ca. 4.865.000 kr. i 2012.

Udgangspunktet for dette potentiale er de faktisk opnåede afsætnings- og behandlingspriser i 2012 blandt de seks kommuner. Generelt er der dog en stor variation over tid på opnåede afsætningspriser på primært papir, pap og metal. Potentialet på de 4,865 mio. kr. er derfor ikke en

fast størrelse, der kan gentages år efter år, men et udtryk for hvordan potentialet kan beregnes i 2012.

Et fald i dagsprisen på verdensmarkedet af eksempelvis metalprisen, vil derfor slå igennem hos alle modtagere af metal, og påvirke alle kommunernes omsætning. Denne betingelse er gældende uanset om kommunen afsætter metallet alene eller via et fælles selskab. Samme forhold er selvfølgelig gældende hvis verdensmarkedets priser stiger yderligere.

Alle seks kommuner vil, uden disse forudsætninger, have en fordel af at afsætte det genanvendelige affald samlet. Dog er der store forskelle kommunerne imellem på hvor stor denne beregnede fordel ved at have afsat affaldet fælles i 2012 ville have været. I bilag 4-9 er beregninger vist for de enkelte kommuner. For Billund og Varde Kommuner er omkostningerne stort set identiske i de to beregninger, mens kommunerne Hedensted, Herning og Ringkøbing-Skjern ligger med en fordel på 800.000-1.000.000 kr. og Ikast-Brande med en beregnet fordel på 1,9 mio. kr.

Rambøll skal gøre opmærksom på, at de beregnede omkostninger ved fælles afsætning for den enkelte kommune er baseret på gennemsnitsbetragtninger. I praksis vil der være mange konkrete lokale forhold, som skal afvejes for den enkelte kommune, inden afsætningen skal ske fælles. Det tager gennemsnitsbetragtningerne ikke højde for.

Opgørelsen af de eksisterende omkostninger ved afsætning, transport og administration i 2012 er behæftet med usikkerhed i forhold til specificering af omkostningerne pr. affaldsfraktion. Det skyldes at de kommunale regnskaber for 2012 på renovationsområdet ikke er opgjort, med en detaljeringsgrad, der gør dette muligt, uden at gennemgå regnskaberne på et detaljeringniveau højere – hvilket vil sige på et niveau hvor hver enkelt faktura gennemgås. Det har ikke ligget inden for dette projekts rammer. Det er dog Rambølls vurdering at kommunernes samlede omkostninger til afsætning af det genanvendelige affald er anvendelige som sammenligningsgrundlag.

Opgørelsen af udgifter ved fælles afsætning af genanvendeligt affald er udarbejdet med en række forsimplet nøgletalsbetragtninger, som gør at resultatet skal betragtes med en vis usikkerhed. En egentlig fastsættelse af de konkrete udgifter til afsætning, og især transport ville kræve en opgørelse af affaldsmængder fordelt på containere, ordninger og opsamlingssteder samt en konkret viden om effektivitet i forhold til fyldningsgrader mm. En sådan detaljeringsgrad har ikke ligget inden for dette projekts rammer.

Trods usikkerhederne i opgørelsen af omkostningerne ved håndtering af affald i 2012 samt de beregnede omkostninger ved en fælles afsætning ud fra 2012 priserne er det Rambølls vurdering, at der ville have været et økonomisk potentiale at realisere, hvis den fælles afsætning, havde været gennemført i 2012.

## BILAG 1

### PRISINDEKS BENYTTET VED FÆLLES AFSÆTNING

Fraktion	Container størrelse I	Læs Vægt II	Afsætning/ Behandling III
	M <sup>3</sup>	Ton	Kr. pr. ton
Papir og Karton	20	2,5	-940
Glasemballage	16	3,85	170
Emballage plast dunke	30	1,5	-1.080
Emballage plast folie	30	1,5	-290
Emballage Jern	30	4,7	-1.775
Emballage Alu	30	4,7	-3.086
Organisk affald / Madaffald	20	6	366
Pap	20	2,5	-650
Plast hård	30	1,5	285
Plast folie	30	1,5	-290
Plast havemøbler	30	1,5	-540
Plast til sortering	30	1,5	-360
PVC til genanvendelse	30	1,5	915
Jern og Metal	30	4,7	-1.775
Kabler	30	4,7	-1.775
Flamingo	30	1,5	1.000
Dæk	30	4,5	61
Jord og sten	16	13,5	80
Haveaffald	30	11,5	70
Træstød og rødder	30	6,9	70
Vinduesglas	30	2,5	350
Autoruder	30	2,5	350
Vinduesglas med rammer	30	2,5	807
Isolering	30	1,5	600
Keramik og tegl glaseret	11	12	400
Beton	11	13,4	50
Blandet beton og tegl	11	12	15
Gips	30	9	415
Rent træ	30	4,5	200

- I. Container størrelse fastsat af Rambøll, skal sikre effektivisering af transportbehov
- II. Læsstørrelsen er fastsat ud fra Rambølls erfaringstal fra bl.a. Hillerød Genbrugsstation, Erfaringstal fra Vestforbrænding kortlægningsrapport 2012 over indsamlede affaldsmængder på genbrugsstationerne samt konkrete tal fra kommunerapporterne fra Ringkøbing-Skjern og Varde Kommuner via ESØ
- III. Behandlingspriser fra ESØ for alle faste priser, samt priser som Ringkøbing Skjern Kommune har opnået hos ESØ for fraktioner der afsættes til dagspris. For papir, pap, haveaffald, metal, gips og dæk er priserne fra Østdeponi.



## BILAG 2 KILDER

1. Danmarks Statistik, Statistikbanken. BOL 101 Boliger efter område, anvendelse, udlejningsforhold, ejerlejlighed, ejerforhold og opførelsesår (2010-2013) + Danmarks Statistik, Statistikbanken, FOLK1 Folketal efter kommune, køn, alder, civilstand, herkomst, oprindelsesland og statsborgerskab.
2. Dagrenovationsundersøgelse 2011, ESØ samt erfaringstal Rambøll, Affaldsundersøgelse for Morsø Kommune.
3. Direktiv om affald og Regeringens ressourcestrategi, Danmark uden affald
4. Indhentede oplysninger om affaldsmængder og økonomi i form af:
  - 4.1. Billund: Dataark samt udtræk fra renovationsområdets regnskabssystem
  - 4.2. Hedensted: Dataark samt udtræk fra renovationsområdets regnskabssystem
  - 4.3. Herning: Dataark samt udtræk fra renovationsområdets regnskabssystem
  - 4.4. Ikast-Brande: Dataark samt udtræk fra renovationsområdets regnskabssystem
  - 4.5. Ringkøbing-Skjern: Udtræk over afregning mellem ESØ og Ringkøbing-Skjern Kommune, svarende til et specificeret udtræk på renovationsområdet.
  - 4.6. Varde: Udtræk over afregning mellem ESØ og Varde Kommune, svarende til specificeret udtræk på renovationsområdet.
5. Analyse af indsamling af dagrenovation i Horsens Kommune, Rambøll rapport 2011, hvor der bl.a. blev fastsat en beregning af de variable driftsomkostninger. Telefonisk kontakt til Mogens Rasmussen, Vestforbrænding.
6. Til beregning af transportafstande er der anvendt Kraks Danske Vejnet (KDV) i programmet Drivetime, version 7. Der er brugt "paired list" til beregningen. SiteFrom er indsat som punkt ved behandlingsstedet, f.eks. Esø eller Østdeponi. SiteTo er indsat som punktet i de største byer i kommunerne.

## BILAG 3 ØKONOMISK OVERSIGT FOR OPLANDET

Affaldstyper og fraktioner Husstande: 138855	Mængde ton	Økonomi (2012) kr. (- er indtægt og + er udgift)				Økonomi (fælles) kr. (- er indtægt og + er udgift)			
		Afsætning/ bortskaffelse	Transport	Administration	Samlet	Afsætning/ bortskaffelse	Transport	Administration	Samlet
Dagrenovation									
Papir og karton	13.492	-5.664.142	43.766	46.882	-5.573.495	-11.632.444	43.766	188.213	-11.400.466
Glaseballage	4.968	671.773	20.977	8.569	701.319	844.597	20.977	86.633	952.207
Plastemballager									
Hård plast (dunke m.m.)	8	2.321	-	374	2.694	-8.251	-	355	-7.896
Blød plast (folie)	45	-	-	-	-	-13.050	-	2.093	-10.958
Metalemballager									
Jern	70	4.597	-	740	5.337	-123.744	-	1.039	-122.705
Allu	205	-365.708	-	14.888	-350.820	-633.445	-	3.059	-630.385
Madspild/andet organisk	3.570	1.393.000	-	-	1.393.000	1.306.708	-	41.504	1.348.212
<b>I alt</b>	<b>22.358</b>	<b>-3.958.159</b>	<b>64.742</b>	<b>71.452</b>	<b>-3.821.965</b>	<b>-10.259.630</b>	<b>64.742</b>	<b>322.896</b>	<b>-9.871.991</b>
Storskrald									
Papemballager (bølgepap)	3.507	-1.538.798	166.662	31.822	-1.340.314	-2.279.727	166.662	48.926	-2.064.138
Plastik, hård	375	167.683	45.049	7.234	219.967	106.930	45.049	17.446	169.425
Plastik folie (blød)	112	-24.552	3.801	1.724	-19.027	-32.464	3.801	5.205	-23.457
Plastik havemøbler	265	-99.019	54.002	6.068	-38.949	-142.927	54.002	12.308	-76.617
Plast til sortering	721	19.180	123.018	19.579	161.777	-259.739	123.018	33.550	-103.171
PVC til genanvendelse	476	476.654	86.650	10.453	573.756	435.915	86.650	22.153	544.718
Metal (genstande)	6.000	-7.101.987	-	34.058	-7.067.930	-10.650.337	-	89.426	-10.560.911
Kabler	49	-	-	-	-	-86.554	-	727	-85.828
Flamingo	15	-3.140	-	349	-2.791	15.140	-	704	15.844
Dæk	563	44.109	53.057	5.575	102.741	34.368	53.057	8.733	96.157
<b>I alt</b>	<b>12.084</b>	<b>-8.059.871</b>	<b>532.239</b>	<b>116.861</b>	<b>-7.410.770</b>	<b>-12.859.395</b>	<b>532.239</b>	<b>239.178</b>	<b>-12.087.978</b>
Haveaffald									
Jord og sten	5.632	264.827	79.929	11.090	355.846	450.536	79.929	29.097	559.563
Haveaffald	44.919	4.186.156	735.816	63.029	4.985.001	3.144.355	735.816	313.313	4.193.483
Træstød og rødder	15.496	632.838	474.870	73.875	1.181.583	1.084.713	474.870	108.084	1.667.667
<b>I alt</b>	<b>66.047</b>	<b>5.083.820</b>	<b>1.290.615</b>	<b>147.994</b>	<b>6.522.430</b>	<b>4.679.604</b>	<b>1.290.615</b>	<b>450.494</b>	<b>6.420.713</b>
Bygningsaffald									
Vinduesglas	988	398.193	75.178	2.367	475.738	345.711	75.178	34.448	455.336
Autoruder	14	3.353	3.464	-	6.817	4.753	3.464	379	8.595
Vinduesrammer med glas	908	575.549	111.205	8.500	695.254	732.449	111.205	25.323	868.977
Isoleringsmaterialer	40	28.236	1.811	7.942	37.988	23.832	1.811	1.847	27.490
Keramik og tegl, glaseret	685	229.086	35.118	4.952	269.157	274.000	35.118	4.778	313.896
Beton	2.260	3.341	1.683	279	5.303	112.981	1.683	12.124	126.788
Bl. Beton og tegl	40.275	93.556	244.058	40.639	378.253	604.118	244.058	216.088	1.064.264
Gips	1.612	979.763	66.023	8.983	1.054.769	669.134	66.023	14.058	749.215
Træ, rent	11.891	2.279.020	753.264	100.993	3.133.276	2.378.234	753.264	184.313	3.315.811
Diverse		-4.215.524	4.388.888	88.750	262.114		5.351.791		5.351.791
<b>I alt</b>	<b>58.671</b>	<b>4.590.097</b>	<b>1.291.804</b>	<b>174.653</b>	<b>6.056.554</b>	<b>5.145.212</b>	<b>1.291.804</b>	<b>493.357</b>	<b>6.930.372</b>
<b>Samlet</b>	<b>159.161</b>	<b>-6.559.637</b>	<b>7.568.289</b>	<b>599.711</b>	<b>1.608.363</b>	<b>-13.294.209</b>	<b>8.531.192</b>	<b>1.505.925</b>	<b>-3.257.092</b>

[Text - Do not delete the following line since it contains a section break.]

## BILAG 4 ØKONOMISK OVERSIGT BILLUND KOMMUNE

Affaldstyper og fraktioner	Affald i alt	Økonomi, Billund (2012) kr. (- er indtægt og + er udgift)				Økonomi, fælles (2012) kr. (- er indtægt og + er udgift)			
		Afsætning/ bortskaffelse	Transport	Administration	Samlet	Afsætning	Transport	Administration	Samlet
Antal husstande: 11.886	ton								
Dagrenovation									
Papir og karton	871	-561.086	0	0	-561.086	-818.740	0	12.150	-806.590
Glasemballage	396	-409	0	0	-409	67.320	0	6.905	74.225
Plastemballage					0				
Hård plast (dunke m.m.)	0	0	0	0	0	0	0	0	0
Blød plast (folie)	0	0	0	0	0	0	0	0	0
Metalemballage									
Jern	0	0	0	0	0	0	0	0	0
Allu	0	0	0	0	0	0	0	0	0
Madspild/andet organisk	1.701	623.000	0	0	623.000	622.566	0	19.774	642.340
<b>I alt</b>	<b>2.968</b>	<b>61.505</b>	<b>0</b>	<b>0</b>	<b>61.505</b>	<b>-128.854</b>	<b>0</b>	<b>38.830</b>	<b>-90.024</b>
Storskrald									
Papemballage (bølgepap)	228	-105.829	0	0	-105.829	-148.200	0	3.181	-145.019
Plastik, hård	0	0	0	0	0	0	0	0	0
Plastik folie (blød)	0	0	0	0	0	0	0	0	0
Plastik havemøbler	14	-25.564	0	0	-25.564	-7.711	0	664	-7.047
Plast til sortering	0	0	0	0	0	0	0	0	0
PVC til genanvendelse	17	31.462	0	0	31.462	15.555	0	791	16.346
Metal (genstande)	534	-961.528	0	0	-961.528	-947.673	0	7.957	-939.715
Kabler	0	0	0	0	0	0	0	0	0
Flamingo	0	0	0	0	0	0	0	0	0
Dæk	44	0	0	0	0	2.669	0	678	3.347
<b>I alt</b>	<b>837</b>	<b>-1.061.459</b>	<b>0</b>	<b>0</b>	<b>-1.061.459</b>	<b>-1.085.360</b>	<b>0</b>	<b>13.270</b>	<b>-1.072.090</b>
Haveaffald									
Jord og sten	300	23.475	0	0	23.475	24.000	0	1.550	25.550
Haveaffald	6.200	490.740	0	0	490.740	434.000	0	43.245	477.245
Træstød og rødder	0	0	0	0	0	0	0	0	0
<b>I alt</b>	<b>6.500</b>	<b>514.215</b>	<b>0</b>	<b>0</b>	<b>514.215</b>	<b>458.000</b>	<b>0</b>	<b>44.795</b>	<b>502.795</b>
Bygningsaffald									
Vinduesglas	22	0	0	0	0	7.700	0	767	8.467
Autoruder	0	0	0	0	0	0	0	0	0
Vinduesrammer med glas	0	0	0	0	0	0	0	0	0
Isoleringsmaterialer	0	0	0	0	0	0	0	0	0
Keramik og tegl, glaseret	0	0	0	0	0	0	0	0	0
Beton	2.200	360	0	0	360	110.000	0	11.804	121.804
Bl. Beton og tegl	0	0	0	0	0	0	0	0	0
Gips	102	60.499	0	0	60.499	42.330	0	889	43.219
Træ, rent	186	0	0	0	0	37.200	0	2.883	40.083
Tagpap	0	0	0	0	0	0	0	0	0
Diverse	0	0	910.630	13.750	924.380	0	910.630	0	910.630
<b>I alt</b>	<b>2.510</b>	<b>60.859</b>	<b>910.630</b>	<b>13.750</b>	<b>985.239</b>	<b>197.230</b>	<b>910.630</b>	<b>16.343</b>	<b>1.124.203</b>
Samlet	<b>12.815</b>	<b>-424.880</b>	<b>910.630</b>	<b>13.750</b>	<b>499.500</b>	<b>-558.984</b>	<b>910.630</b>	<b>113.239</b>	<b>464.885</b>

[Text - Do not delete the following line since it contains a section break.]

## BILAG 5 ØKONOMISK OVERSIGT HEDENSTED KOMMUNE

Affaldstyper og fraktioner	Affald i alt ton	Økonomi, Hedested (2012) kr. (- er indtægt og + er udgift)				Økonomi, fælles (2012) kr. (- er indtægt og + er udgift)			
		Afsætning/ bortskaffelse	Transport	Administration	Samlet	Afsætning	Transport	Administration	Samlet
Antal husstande: 19.801									
Dagrenovation									
Papir og karton	1.916	-1.371.535	-	-	-1.371.535	-1.801.416	-	26.734	-1.774.682
Glasemballage	698	251.762	-	-	251.762	118.643	-	12.170	130.813
Plastemballage									
Hård plast (dunke m.m.)	0	-	-	-	-	-	-	-	-
Blød plast (folie)	0	-	-	-	-	-	-	-	-
Metalemballage	0	-	-	-	-	-	-	-	-
Jern									
Allu	0	-	-	-	-	-	-	-	-
Madspild/andet organisk	0	-	-	-	-	-	-	-	-
<b>I alt</b>	<b>2.614</b>	<b>-1.119.773</b>	<b>0</b>	<b>0</b>	<b>-1.119.773</b>	<b>-1.682.773</b>	<b>0</b>	<b>38.903</b>	<b>-1.643.870</b>
Storskrald									
Papemballage (bølgepap)	471	-128.720	-	-	-128.720	-306.150	-	6.570	-299.580
Plastik, hård	46	43.054	-	-	43.054	13.025	-	2.125	15.150
Plastik folie (blød)	0	-	-	-	-	-	-	-	-
Plastik havemøbler	31	-	-	-	-	-16.686	-	1.437	-15.249
Plast til sortering	0	-	-	-	-	-	-	-	-
PVC til genanvendelse	54	61.872	-	-	61.872	49.136	-	2.497	51.633
Metal (genstande)	1.012	-1.895.340	-	-	-1.895.340	-1.796.833	-	15.087	-1.781.745
Kabler	13	-	-	-	-	-23.785	-	200	-23.585
Flamingo	0	-	-	-	-	-	-	-	-
Dæk	112	-	-	-	-	6.808	-	1.730	8.537
<b>I alt</b>	<b>1.739</b>	<b>-1.919.135</b>	<b>0</b>	<b>0</b>	<b>-1.919.135</b>	<b>-2.074.486</b>	<b>0</b>	<b>29.646</b>	<b>-2.044.840</b>
Haveaffald									
Jord og sten	1.440	81.216	-	-	81.216	115.200	-	7.440	122.640
Haveaffald	13.559	976.023	-	-	976.023	949.130	-	94.574	1.043.704
Træstød og rødder	23	5.280	-	-	5.280	1.624	-	162	1.786
<b>I alt</b>	<b>15.022</b>	<b>1.062.518</b>	<b>-</b>	<b>-</b>	<b>1.062.518</b>	<b>1.065.954</b>	<b>-</b>	<b>102.176</b>	<b>1.168.130</b>
Bygningsaffald									
Vinduesglas	266	64.385	-	-	64.385	93.100	-	9.277	102.377
Autoruder	0	-	-	-	-	-	-	-	-
Vinduesrammer med glas	0	-	-	-	-	-	-	-	-
Isoleringsmaterialer	7	8.364	-	-	8.364	3.960	-	307	4.267
Keramik og tegl, glaseret	53	-	-	-	-	21.280	-	371	21.651
Beton	0	-	-	-	-	-	-	-	-
Bl. Beton og tegl	8.161	413.300	-	-	413.300	122.417	-	43.787	166.204
Gips	293	260.634	-	-	260.634	121.720	-	2.557	124.277
Træ, rent	1.569	556.470	-	-	556.470	313.720	-	24.313	338.033
Tagpap	10	2.970	-	-	2.970	-	-	-	-
Diverse	0	-	1.241.326	20.000	1.261.326	-	1.241.326	-	1.241.326
<b>I alt</b>	<b>10.359</b>	<b>1.306.123</b>	<b>1.241.326</b>	<b>20.000</b>	<b>2.567.449</b>	<b>676.196</b>	<b>1.241.326</b>	<b>80.613</b>	<b>1.998.135</b>
Samlet	<b>29.734</b>	<b>-670.267</b>	<b>1.241.326</b>	<b>20.000</b>	<b>591.059</b>	<b>-2.015.109</b>	<b>1.241.326</b>	<b>251.338</b>	<b>-522.445</b>

[Text - Do not delete the following line since it contains a section break.]

## BILAG 6 ØKONOMISK OVERSIGT HERNING KOMMUNE

Affaldstyper og fraktioner	Affald i alt	Økonomi, Herning (2012)				Økonomi, fælles (2012)			
		kr. (- er indtægt og + er udgift)				kr. (- er indtægt og + er udgift)			
Antal husstande: 38.773	ton	Afsætning/ bortskaffelse	Transport	Administration	Samlet	Afsætning	Transport	Administration	Samlet
Dagrenovation									
Papir og karton	5.007	0	0	0	0	-4.706.580	0	69.848	-4.636.732
Glasemballage	1.200	0	0	0	0	204.000	0	20.925	224.925
Plastemballage	0	0	0	0	0	0	0	0	0
Hård plast (dunke m.m.)	3	0	0	0	0	-3.240	0	140	-3.101
Blød plast (folie)	45	0	0	0	0	-13.050	0	2.093	-10.958
Metalemballage	0								
Jern	0	0	0	0	0	0	0	0	0
Allu	79	0	0	0	0	-243.794	0	1.177	-242.617
Madspild/andet organisk	0	0	0	0	0	0	0	0	0
<b>I alt</b>	<b>6.334</b>	<b>0</b>	<b>0</b>	<b>0</b>	<b>0</b>	<b>-4.762.664</b>	<b>0</b>	<b>94.182</b>	<b>-4.668.482</b>
Storskrald									
Papemballage (bølgepap)	588	0	0	0	0	-382.200	0	8.203	-373.997
Plastik, hård	0	0	0	0	0	0	0	0	0
Plastik folie (blød)	0	0	0	0	0	0	0	0	0
Plastik havemøbler	57	0	0	0	0	-30.780	0	2.651	-28.130
Plast til sortering	72	0	0	0	0	-25.920	0	3.348	-22.572
PVC til genanvendelse	0	0	0	0	0	0	0	0	0
Metal (genstande)	1.286	0	0	0	0	-2.282.650	0	19.166	-2.263.484
Kabler	16	0	0	0	0	-28.400	0	238	-28.162
Flamingo	12	0	0	0	0	12.000	0	558	12.558
Dæk	80	0	0	0	0	4.880	0	1.240	6.120
<b>I alt</b>	<b>2.111</b>	<b>0</b>	<b>0</b>	<b>0</b>	<b>0</b>	<b>-2.733.070</b>	<b>0</b>	<b>35.404</b>	<b>-2.697.666</b>
Haveaffald									
Jord og sten	0	0	0	0	0	0	0	0	0
Haveaffald	9.185	642.950	0	0	642.950	642.950	0	64.065	707.015
Træstød og rødder	167	0	0	0	0	11.690	0	1.165	12.855
<b>I alt</b>	<b>9.352</b>	<b>642.950</b>	<b>0</b>	<b>0</b>	<b>642.950</b>	<b>654.640</b>	<b>0</b>	<b>65.230</b>	<b>719.870</b>
Bygningsaffald									
Vinduesglas	204	0	0	0	0	71.400	0	7.115	78.515
Autoruder	4	0	0	0	0	1.400	0	112	1.512
Vinduesrammer med glas	196	0	0	0	0	158.172	0	5.468	163.640
Isoleringsmaterialer	0	0	0	0	0	0	0	0	0
Keramik og tegl, glaseret	62	0	0	0	0	24.800	0	432	25.232
Beton	0	0	0	0	0	0	0	0	0
Bl. Beton og tegl	13.960	-698.000	0	0	-698.000	209.400	0	74.901	284.301
Gips	252	0	0	0	0	104.580	0	2.197	106.777
Træ, rent	3.325	0	0	0	0	665.000	0	51.538	716.538
Tagpap	0	0	0	0	0	0	0	0	0
Diverse	0	-4.215.524	1.206.000	27.500	-2.982.024	0	1.206.000	0	1.206.000
<b>I alt</b>	<b>18.003</b>	<b>-4.913.524</b>	<b>1.206.000</b>	<b>27.500</b>	<b>-3.680.024</b>	<b>1.234.752</b>	<b>1.206.000</b>	<b>141.762</b>	<b>2.582.514</b>
Samlet	<b>35.800</b>	<b>-4.270.574</b>	<b>1.206.000</b>	<b>27.500</b>	<b>-3.037.074</b>	<b>-5.606.342</b>	<b>1.206.000</b>	<b>336.579</b>	<b>-4.063.763</b>

[Text - Do not delete the following line since it contains a section break.]

## BILAG 7 ØKONOMISK OVERSIGT I KAST-BRANDE KOMMUNE

Affaldstyper og fraktioner	Affald i alt ton	Økonomi, I kast-Brande (2012) kr. (- er indtægt og + er udgift)				Økonomi, fælles (2012) kr. (- er indtægt og + er udgift)			
		Afsætning/ bortskaffelse	Transport	Administration	Samlet	Afsætning	Transport	Administration	Samlet
Antal husstande: 17.717									
Dagrenovation									
Papir og karton	1.632	-1.675.979	0	0	-1.675.979	-1.533.920	0	22.764	-1.511.156
Glasemballage	704	66.969	0	0	66.969	119.648	0	12.273	131.920
Plastemballage									
Hård plast (dunke m.m.)	0	0	0	0	0	0	0	0	0
Blød plast (folie)	0	0	0	0	0	0	0	0	0
Metalemballage									
Jern	61	0	0	0	0	-107.432	0	902	-106.530
Allu	0	0	0	0	0	0	0	0	0
Madspild/andet organisk	1.869	770.000	0	0	770.000	684.142	0	21.730	705.872
<b>I alt</b>	<b>4.265</b>	<b>-839.010</b>	<b>-</b>	<b>-</b>	<b>-839.010</b>	<b>-837.563</b>	<b>-</b>	<b>57.669</b>	<b>-779.894</b>
Storskrald									
Papemballage (bølgepap)	538	-338.940	0	0	-338.940	-349.902	0	7.509	-342.392
Plastik, hård	1	0	0	0	0	302	0	49	351
Plastik folie (blød)	26	0	0	0	0	-7.488	0	1.201	-6.287
Plastik havemøbler	28	0	0	0	0	-15.379	0	1.324	-14.055
Plast til sortering	121	86.272	0	0	86.272	-43.632	0	5.636	-37.996
PVC til genanvendelse	75	81.456	0	0	81.456	68.497	0	3.481	71.978
Metal (genstande)	742	-1.121.324	0	0	-1.121.324	-1.316.661	0	11.055	-1.305.606
Kabler	8	0	0	0	0	-14.844	0	125	-14.720
Flamingo	0	0	0	0	0	0	0	0	0
Dæk	75	6.183	0	0	6.183	4.588	0	1.166	5.754
<b>I alt</b>	<b>1.615</b>	<b>-1.286.353</b>	<b>0</b>	<b>0</b>	<b>-1.286.353</b>	<b>-1.674.519</b>	<b>0</b>	<b>31.546</b>	<b>-1.642.972</b>
Haveaffald									
Jord og sten	1.890	0	0	0	0	151.200	0	9.765	160.965
Haveaffald	7.761	1.563.953	0	0	1.563.953	543.274	0	54.133	597.408
Træstød og rødder	656	0	0	0	0	45.898	0	4.573	50.471
<b>I alt</b>	<b>10.307</b>	<b>1.563.953</b>	<b>0</b>	<b>0</b>	<b>1.563.953</b>	<b>740.372</b>	<b>0</b>	<b>68.472</b>	<b>808.844</b>
Bygningsaffald									
Vinduesglas	129	205.420	0	0	205.420	45.122	0	4.496	49.618
Autoruder	0	0	0	0	0	0	0	0	0
Vinduesrammer med glas	0	0	0	0	0	0	0	0	0
Isoleringsmaterialer	0	0	0	0	0	0	0	0	0
Keramik og tegl, glaseret	173	70.478	0	0	70.478	69.312	0	1.209	70.521
Beton	0	0	0	0	0	0	0	0	0
Bl. Beton og tegl	4.514	244.378	0	0	244.378	67.713	0	24.220	91.933
Gips	225	196.374	0	0	196.374	93.566	0	1.966	95.532
Træ, rent	2.111	782.501	0	0	782.501	422.266	0	32.726	454.992
Tagpap	0	0	0	0	0	0	0	0	0
Diverse	0	0	1.030.932	27.500	1.058.432	0	1.030.932	0	1.030.932
<b>I alt</b>	<b>7.153</b>	<b>1.499.151</b>	<b>1.030.932</b>	<b>27.500</b>	<b>2.557.583</b>	<b>697.979</b>	<b>1.030.932</b>	<b>64.616</b>	<b>1.793.527</b>
<b>Samlet</b>	<b>23.340</b>	<b>937.741</b>	<b>1.030.932</b>	<b>27.500</b>	<b>1.996.173</b>	<b>-1.073.731</b>	<b>1.030.932</b>	<b>222.303</b>	<b>179.504</b>

[Text - Do not delete the following line since it contains a section break.]

## BILAG 8

### ØKONOMISK OVERSIGT RINGKØBING-SKJERN KOMMUNE

Affaldstyper og fraktioner	Affald i alt ton	Økonomi, Ringkøbing-Skjern (2012) kr. (- er indtægt og + er udgift)				Økonomi, fælles (2012) kr. (- er indtægt og + er udgift)			
		Afsætning/ bortskaffelse	Transport	Administration	Samlet	Afsætning	Transport	Administration	Samlet
Antal husstande: 26.996									
Dagrenovation									
Papir og karton	1.510	-759.259	26.645	6.816	-725.799	-1.119.289	26.645	21.063	-1.071.582
Glasemballage	1.028	175.185	5.989	2.855	184.029	174.805	5.989	17.930	198.725
Plastemballage	0	0	0	0	0	0	0	0	0
Hård plast (dunke m.m.)	0	0	0	0	0	0	0	0	0
Blød plast (folie)	0	0	0	0	0	0	0	0	0
Metalemballage	0	0	0	0	0	0	0	0	0
Jern	0	0	0	0	0	0	0	0	0
Allu	38	-118.046	0	6.347	-111.699	-118.021	0	570	-117.451
Madspild/andet organisk	0	0	0	0	0	0	0	0	0
<b>I alt</b>	<b>2.576</b>	<b>-702.119</b>	<b>32.634</b>	<b>16.018</b>	<b>-653.468</b>	<b>-1.062.505</b>	<b>32.634</b>	<b>39.563</b>	<b>-990.308</b>
Storskrald									
Papemballage (bølgepap)	963	-601.264	78.737	13.631	-508.896	-626.022	78.737	13.435	-533.849
Plastik, hård	328	93.168	45.049	7.234	145.451	93.603	45.049	15.272	153.924
Plastik folie (blød)	25	-7.148	3.414	558	-3.177	-7.208	3.414	1.156	-2.638
Plastik havemøbler	71	-39.681	28.713	2.651	-8.317	-38.248	28.713	3.294	-6.242
Plast til sortering	264	-95.374	15.467	2.581	-77.326	-94.904	15.467	12.258	-67.178
PVC til genanvendelse	178	162.890	42.816	4.046	209.751	163.026	42.816	8.285	214.126
Metal (genstande)	1.303	-1.669.992	0	21.727	-1.648.265	-2.312.033	0	19.413	-2.292.620
Kabler	0	0	0	0	0	0	0	0	0
Flamingo	3	-3.140	0	349	-2.791	3.140	0	146	3.286
Dæk	128	19.203	22.790	2.372	44.364	7.809	22.790	1.984	32.583
<b>I alt</b>	<b>3.263</b>	<b>-2.141.339</b>	<b>236.986</b>	<b>55.146</b>	<b>-1.849.207</b>	<b>-2.810.836</b>	<b>236.986</b>	<b>75.243</b>	<b>-2.498.607</b>
Haveaffald									
Jord og sten	1.101	88.106	48.383	6.626	143.115	88.106	48.383	5.690	142.179
Haveaffald	6.020	414.586	637.979	47.664	1.100.229	421.365	637.979	41.986	1.101.330
Træstød og rødder	7.527	627.558	110.124	16.735	754.416	526.916	110.124	52.503	689.543
<b>I alt</b>	<b>14.648</b>	<b>1.130.249</b>	<b>796.485</b>	<b>71.025</b>	<b>1.997.760</b>	<b>1.036.386</b>	<b>796.485</b>	<b>100.180</b>	<b>1.933.051</b>
Bygningsaffald									
Vinduesglas	148	51.816	57.148	209	109.173	51.816	57.148	5.163	114.127
Autoruder	7	2.618	2.598	0	5.216	2.618	2.598	209	5.424
Vinduesrammer med glas	403	324.811	56.152	0	380.963	324.866	56.152	11.231	392.249
Isoleringsmaterialer	33	19.872	1.811	7.942	29.625	19.872	1.811	1.540	23.223
Keramik og tegl, glaseret	167	66.784	17.904	2.372	87.060	66.784	17.904	1.165	85.853
Beton	20	983	484	140	1.607	983	484	105	1.572
Bl. Beton og tegl	7.583	40.688	147.736	30.037	218.461	113.749	147.736	40.687	302.171
Gips	375	234.131	35.124	4.245	273.500	155.463	35.124	3.266	193.853
Træ, rent	2.170	433.964	352.329	49.154	835.446	433.964	352.329	33.632	819.925
Tagpap	0	0	0	0	0	0	0	0	0
Diverse	0	0	0	0	0	0	277.137	0	277.137
<b>I alt</b>	<b>10.906</b>	<b>1.175.668</b>	<b>671.285</b>	<b>94.097</b>	<b>1.941.050</b>	<b>1.170.115</b>	<b>948.422</b>	<b>96.999</b>	<b>2.215.535</b>
Samlet	<b>31.393</b>	<b>-537.541</b>	<b>1.737.390</b>	<b>236.286</b>	<b>1.436.135</b>	<b>-1.666.840</b>	<b>2.014.527</b>	<b>311.985</b>	<b>659.672</b>

[Text - Do not delete the following line since it contains a section break.]

## BILAG 9 ØKONOMISK OVERSIGT VARDE KOMMUNE

Affaldstyper og fraktioner	Affald i alt ton	Økonomi, Varde (2012) kr. (- er indtægt og + er udgift)				Økonomi, fælles (2012) kr. (- er indtægt og + er udgift)			
		Afsætning/ bortskaffelse	Transport	Administration	Samlet	Afsætning	Transport	Administration	Samlet
Antal husstande: 23.683									
Dagrenovation									
Papir og karton	2.556	-1.296.284	17.121	40.067	-1.239.096	-1.652.499	17.121	35.654	-1.599.724
Glasemballage	942	178.266	14.987	5.714	198.968	160.181	14.987	16.430	191.598
Plastemballage									
Hård plast (dunke m.m.)	5	2.321	0	374	2.694	-5.011	0	216	-4.795
Blød plast (folie)	0	0	0	0	0	0	0	0	0
Metalemballage									
Jern	9	4.597	0	740	5.337	-16.312	0	137	-16.175
Allu	88	-247.662	0	8.541	-239.121	-271.630	0	1.312	-270.318
Madsplid/andet organisk	0	0	0	0	0	0	0	0	0
<b>I alt</b>	<b>3.600</b>	<b>-1.358.762</b>	<b>32.108</b>	<b>55.435</b>	<b>-1.271.219</b>	<b>-1.785.271</b>	<b>32.108</b>	<b>53.749</b>	<b>-1.699.414</b>
Storskrald									
Papemballage (bølgepap)	719	-364.045	87.925	18.191	-257.929	-467.254	87.925	10.028	-369.301
Plastik, hård	0	0	0	0	0	0	0	0	0
Plastik folie (blød)	61	-17.404	387	1.167	-15.850	-17.768	387	2.849	-14.532
Plastik havemøbler	63	-33.774	25.289	3.418	-5.067	-34.123	25.289	2.938	-5.895
Plast til sortering	265	28.282	107.551	16.999	152.831	-95.283	107.551	12.307	24.575
PVC til genanvendelse	153	138.974	43.834	6.407	189.215	139.702	43.834	7.100	190.636
Metal (genstande)	1.124	-1.453.803	0	12.331	-1.441.472	-1.994.488	0	16.747	-1.977.741
Kabler	0	0	0	0	0	0	0	0	0
Flamingo	0	0	0	0	0	0	0	0	0
Dæk	125	18.723	30.267	3.204	52.193	7.614	30.267	1.935	39.816
<b>I alt</b>	<b>2.509</b>	<b>-1.683.048</b>	<b>295.254</b>	<b>61.715</b>	<b>-1.326.079</b>	<b>-2.461.599</b>	<b>295.254</b>	<b>53.904</b>	<b>-2.112.441</b>
Haveaffald									
Jord og sten	900	72.030	31.546	4.464	108.041	72.030	31.546	4.652	108.229
Haveaffald	2.195	97.905	97.837	15.365	211.106	153.636	97.837	15.309	266.782
Træstød og rødder	7.123	0	364.747	57.140	421.887	498.586	364.747	49.680	913.013
<b>I alt</b>	<b>10.218</b>	<b>169.935</b>	<b>494.130</b>	<b>76.969</b>	<b>741.034</b>	<b>724.252</b>	<b>494.130</b>	<b>69.641</b>	<b>1.288.023</b>
Bygningsaffald									
Vinduesglas	219	76.573	18.030	2.157	96.760	76.573	18.030	7.630	102.233
Autoruder	2	735	866	0	1.601	735	866	59	1.659
Vinduesrammer med glas	309	250.738	55.054	8.500	314.291	249.411	55.054	8.623	313.088
Isoleringsmaterialer	0	0	0	0	0	0	0	0	0
Keramik og tegl, glaseret	0	0	0	0	0	0	0	0	0
Beton	230	91.824	17.214	2.581	111.619	91.824	17.214	1.601	110.639
Bl. Beton og tegl	40	1.998	1.199	140	3.336	1.998	1.199	214	3.411
Gips	6.056	93.190	96.322	10.602	200.114	90.840	96.322	32.493	219.655
Træ, rent	365	228.125	30.899	4.738	263.762	151.475	30.899	3.182	185.557
Tagpap	0	0	0	0	0	0	0	0	0
Diverse	0	0	0	0	0	0	685.766	0	685.766
<b>I alt</b>	<b>7.220</b>	<b>743.182</b>	<b>219.584</b>	<b>28.717</b>	<b>991.483</b>	<b>662.856</b>	<b>905.350</b>	<b>53.802</b>	<b>1.622.008</b>
<b>Samlet</b>	<b>23.547</b>	<b>-2.128.692</b>	<b>1.041.076</b>	<b>222.836</b>	<b>-864.781</b>	<b>-2.859.762</b>	<b>1.726.842</b>	<b>231.096</b>	<b>-901.825</b>

[Text - Do not delete the following line since it contains a section break.]



## Notat

*Sagsansvarlig*  
**Pernille Aagaard Truelsen**  
Partner, advokat (L), ph.d.

*Sagsbehandler*  
**Pernille Aagaard Truelsen**  
Partner, advokat (L), ph.d.

Åboulevarden 49, 4. sal  
8000 Aarhus C

Telefon: 86 18 00 60  
Mobil: 25 29 08 40

J.nr. 11499

paa@energiogmiljo.dk  
www.energiogmiljo.dk

CVR: 31135427

2. juli 2015

### Vedr. Fusion mellem ESØ og Østdeponi

---

I tilknytning til drøftelserne angående fusion mellem ESØ og Østdeponi har parterne bedt Advokatfirmaet Energi & Miljø om kort at redegøre for dels de retlige rammer, der er i forhold til adskillelse af hjemsted og hovedsæde i forhold til et selskab, samt hvilke fordele og ulemper der er, ved at selskabet stiftes ved et nyt cvr nr. i stedet for, at enten Østdeponi eller ESØ's cvr nr. videreføres.

#### Hjemsted og hovedsæde

Ved registrering af et interessentskab hos CVR skal selskabet ved registrering have en registrerings adresse, i det følgende omtalt som hjemsted. Tilsvarende i forhold til henholdsvis el- og gasselskaberne, der tillige hos Erhvervsstyrelsen skal have registreret et hjemsted.

Der er imidlertid ikke krav om, at den adresse, som er registreret som selskabets hjemadresse også er selskabets hovedsæde. I selskabsretlig henseende har man således ret til at vælge et rent proforma hjemsted. F. eks. kan et selskab godt være registreret i Luxembourg men have hovedsæde i Danmark. I skatteretlig henseende kan en nationalstat dog godt vælge at afvise at acceptere et rent proforma hjemsted og i stedet kræve substans af selskabet. Danmark har som udgangspunkt valgt også skatteretligt at acceptere et proforma hjemsted.

I forholdet mellem Østdeponi og ESØ og den påtænkte fusion er det således hverken selskabsretligt eller skatteretligt et krav, at den adresse, som selskabet registrerer som selskabets hjemadresse, også er selskabets hovedsæde. Det er muligt at adskille de to.

Imidlertid kan det i praksis skabe vanskeligheder i forhold til den post, som leveres og sendes, såfremt der er forskel mellem hjemsted og hovedsæde. Såfremt hjemsted er et andet end hovedsæde, vil post fra det offentlige m.v. som udgangspunkt blive leveret til hjemsted. Men da kommunikationen med det offentlige nu er digital, er spørgsmålet om den fysiske postadresse næppe et reelt problem.

I forhold til de politiske realiteter kan det også have betydning, om selskabets hjemsted er det samme som selskabets hovedsæde. Der kan være en tendens til en lidt hurtigere og smidigere behandling af ansøgninger hos kommunen, såfremt ansøgningen kommer fra en ansøger, som har såvel hjemsted som hovedsæde i kommunen. Idet der er og fortsat vil være affaldsaktiviteter i flere kommuner, selvom ESØ og Østdeponi fusionerer, kan ovennævnte forhold ikke i sig selv være en afgørende parameter for, hvor hjemsted og hovedsæde placeres.

#### **Nyt eller videreført CVR nr.**

Ved fusion, der gennemføres, således at der stiftes et selskab med et nyt CVR nr., vil det være muligt at lukke de gamle CVR nr. med den konsekvens, at krav mod det lukkede CVR nr. ikke kan fremsættes, medmindre andet følger af aftale. Som følge af, at Ejerkommunerne ifølge vedtægterne fortsat hæfter og antagelig ikke ønsker at afskære kommuner eller andre for at rejse krav mod selskabet i anledning af de aktiviteter, herunder miljøskader, som selskabet har udført, bør det ikke være en afgørende parameter for, om selskabet skal stiftes med et nyt eller videreført CVR nr.

Ved en fusion, der gennemføres således, at der stiftes et selskab med et nyt CVR nr., kan det have den psykologiske fordel, at parterne starter så og sige fra samme nye fælles platform.

Ulempen ved at få gennemført med et nyt CVR nr. er, at der skal indhentes debitorsamtykke for alle de parter, som både Østdeponi og ESØ har aftale med. I forhold til aftaleparterne er der reelt tale om en ny aftalepart. Hvis enten ESØ eller Østdeponi's CVR nr. videreføres, skal der alene indhentes debitorsamtykke i forhold til enten ESØ eller Østdeponis aftaleparter.

Fordelen ved at videreføre CVR nr. kan endvidere være eventuelle besparelser i forhold til tinglysningsafgiften. Hvis et CVR nr. videreføres, er det som udgangspunkt kun i forhold til det ophørende selskabs ejendomme, der skal foretages tinglysning og betales tinglysningsafgift.

**Sammenfatning og anbefaling**

Sammenfattende vil jeg anbefale, at ESØ og Østdeponi vælger at videreføre det ene af selskabernes CVR nr. Hvilket af selskabernes CVR nr., der skal videreføres, kan jeg ikke konkret vurdere, men jeg vil anbefale at eventuel beslutning herom kan indgå i et kompromis om selskabets hjemsted og hovedsæde.

Aarhus, den 02. juli 2015

Pernille Aagaard Truelsen

# Indledning

Ønsker til navn:

- Gerne kort
- Ordene: ressource, deponi og renovering bør undgås
- Gerne fortælle noget om det vi laver
- Det skal gerne henvende sig til slutbrugeren – altså dem der har affaldsspande stående – eller kører på genbrugspladsen.

## Lidt om affald

Vi har valgt at fokusere på målgruppen, og deres »brug« af selskabet. Generelt har dette selskab ikke direkte kontakt til slutbrugeren – men der er ønske om at selskabet fremadrettet ønsker at formidle hvad der sker med det affald man putter i affaldsspanden eller det man kører på genbrugspladsen. Derfor er det vigtigt at arbejde med et navn som målgruppen kan relatere til.

Når Hr og Fru Jensen eller virksomhed A eller B skiller sig af med noget, hvad betyder det så for dem? Det er næppe hverken en ressource eller har en værdi, for så ville de formentlig have beholdt det. Det betyder altså at hvis de ikke opfattede det som affald, ville Selskabet ikke have noget at arbejde med...

Affaldsbekendtgørelsen definerer affald som: "Ved affald forstås ethvert stof eller enhver genstand, som indehaveren skiller sig af med eller agter eller er forpligtet til at skille sig af med".

Tor Nørretranders har skrevet en lille bog om affald – han blev bedt om at give et bud på, hvordan affald vil og kan blive håndteret fremover. 176 sider som giver et fint indblik i hvordan ordet »affald« har udviklet sig gennem tiderne – og vil blive ved med det. Spændende læsning, om hvordan affald bl.a. engang betød »blade der var faldet af træerne« og om hvordan naturen selv omdanner »affaldet« til nyt muld – som der kan vokse nye træer i.

I dag er det ligefrem en livsstil for nogle at »skralde« – det er hipt at være så bevidst om andres affald eller skrald, at man rent faktisk vil spise det!

Vores klare opfattelse er ikke at ordet affald er negativt ladet – vi ved jo godt det bliver til noget andet, og at det ikke ender på en gammeldags losseplads. I dag er vi jo bare glade for at vores affald kan blive andres guld – men det aller vigtigste er at vi kan komme af med det!

Vi skal arbejde med affald – og dets betydning.

Affald betød engang blade der var faldet af træerne. De var affaldet – faldet af – og endt på jorden. "Løvets Affald om Efterhøsten" er et eksempel på den gamle brug af ordet, som står at læse i værket *Dansk Ordbog*, som Videnskabernes Selskab begyndte udgivelsen af i 1793. Affald blev forklaret som "Nedfald af Modenhed eller Ælde".

Så affald er et ord, som engang beskrev noget meget optimistisk og livskraftigt. Når træerne om efteråret smider deres blade, daler de ned og bliver omdannet til muld, som der kan vokse nye træer i. En nøgtern beskrivelse af en meget positiv proces, hvor noget falder af fra noget andet, for at det kan blive til noget nyt. Et blad vil videre til en ny fase i tilværelsen og bliver derfor til affald. Smukt og enkelt.

Affald er vejen til et nyt liv, en ny tur i vognen. Hvad er egentlig grunden til at det ikke kan være sådan med menneskers affald?

Årsagen er at vi opfatter affald som affald i den moderne betydning af ordet: At vi opfatter materiale, som ikke længere har sin funktion bevaret, som uanvendeligt materiale, der blot skal bortskaffes og fjernes fra vores verden. Vi opfatter det ikke som noget, der er på vej til et nyt liv. Derfor ophober affaldet sig og bliver til et problem. Derfor skal vi afskaffe affald – i den moderne betydning. Men ikke i den gamle.

Uddrag af Tor Nørretranders: afskaf affald





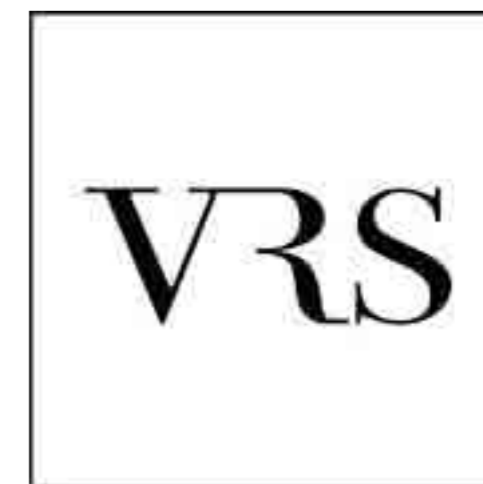


Symbolik for genbrug



danskretursystem

Noget officielt



Tekstfrakmentering

**Chat, chatsprog,  
smileys og medier**

Hverdagens brug af sproget – afkode



Affald (produktet)



Affaldsspenden - genbrugsspenden

# AFFLD

Affaldshåndtering 

# AFIELD

Waste Management 



**AFLD**

Affaldshåndtering 

**AFLD**

Affaldshåndtering 

**AFLD**

Waste Management 

**AFLD**

Waste Management 

# AFLD

Affaldshåndtering 

## Navnet

Det er vigtigt med et navn, der skiller sig ud og som kan huskes.

### AFLD

... er et godt navn fordi:

- Er en fraktion af Affald – tekstfraktering
- Det er kort
- Det er anderledes i forhold til mange andre i branchen og derfor genkendeligt
- Det er et navn, man lægger mærke til, og stopper op ved
- Navnet sætter visuelle associationer i gang i modtagerens hjerne
- Kan give associationer til affald, aflevere, led, flere
- Det er udformet, så farverne giver en »ah-ha« oplevelse
- Den uofficielle forkortelse af Affald!
- Det er let at udtale; vigtigt når man tager telefonen: A F L D
- Domænet www.afl.dk har vi købt

### Underliner

Logoet er tilføjet »Affaldshåndtering« eller »Waste Management«. Dette gør det muligt at have både et dansk og et internationalt logo såfremt der er behov for det. Underliner er med til at beskrive netop hvad det er I har med at gøre.

Underliner er skrevet med typografien Lexia. Lexia bør anvendes som primær typografi i virksomhedens øvrige materialer. Lexia er en moderne slab-serif, med harmoniske proportioner og høj håndværksmæssig kvalitet. Selv om Lexia-familien er fyldt med designdetaljer, er der intet overflødigt.

Typografien er med sine mange snit utrolig alsidig og giver mulighed for høj læsbarhed ved helt små størrelser.

## Design af logotype

Logotypen er designet med udgangspunkt i typografien Komu B. Komu B er en nytegnet grotesk typografi. Denne typografi er baseret på tanker omkring runde geometriske former – meget brugt til posters og billboards, hvor det skal være let at læse bogstaverne på afstand.

Logotypen er designet, så den virker på alt; lige fra en kuglepen til en lastbil. Logotypen er endvidere designet, så det kan bruges både i positiv grøn og sort, og i negativ hvid og grøn.

### Logo / logografik

Logografikken tager sit udgangspunkt i ordet »Affald«.

- De to manglende bogstaver – F og A
- Genbrugscirklen i nytegnet udgave
- De to farver er med til at opdele bogstaverne i dele – eller fraktioner
- Det er anderledes i forhold til branchens andre logoer og derfor genkendeligt
- Det er udformet, så de grafiske symboler kan bruges på mange forskellige medier.

### Farvens symbolik

Den gennemgående farve i logoet er grøn, som symboliserer natur, håb, ungdom, vækst og fantasi. I den vestlige verden betyder farven grøn, at det er sikkert at fortsætte og symboliserer miljøbevidsthed.

Farven grøn tilfører følgende positive energier: Natur, miljø, sundhed, maskulinitet, beroligende, held og lykke, velstand, vitalitet, fornyelse, ungdom, energi, forår, gavmildhed, frugtbarhed, penge, mad, græs, håb, vækst, velgørenhed, rigdom, friskhed og lydhørhed.

**AFLD**  
Waste Management 

Lars Thomsen  
Partner

(+45) 2063 2568  
lars@afd.dk

Torvegade 4  
6800 Varde  
Tlf. 7070 7072  
www.afld.dk



**AFLD**  
Waste Management 

Lars Thomsen  
Partner

(+45) 2063 2568  
lars@afd.dk

Torvegade 4  
6800 Varde  
Tlf. 7070 7072  
www.afld.dk



**AFLD**  
Waste Management 

Lars Thomsen  
Partner

(+45) 2063 2568  
lars@afd.dk

Torvegade 4  
6800 Varde  
Tlf. 7070 7072  
www.afld.dk



**AFLD**  
Waste Management 

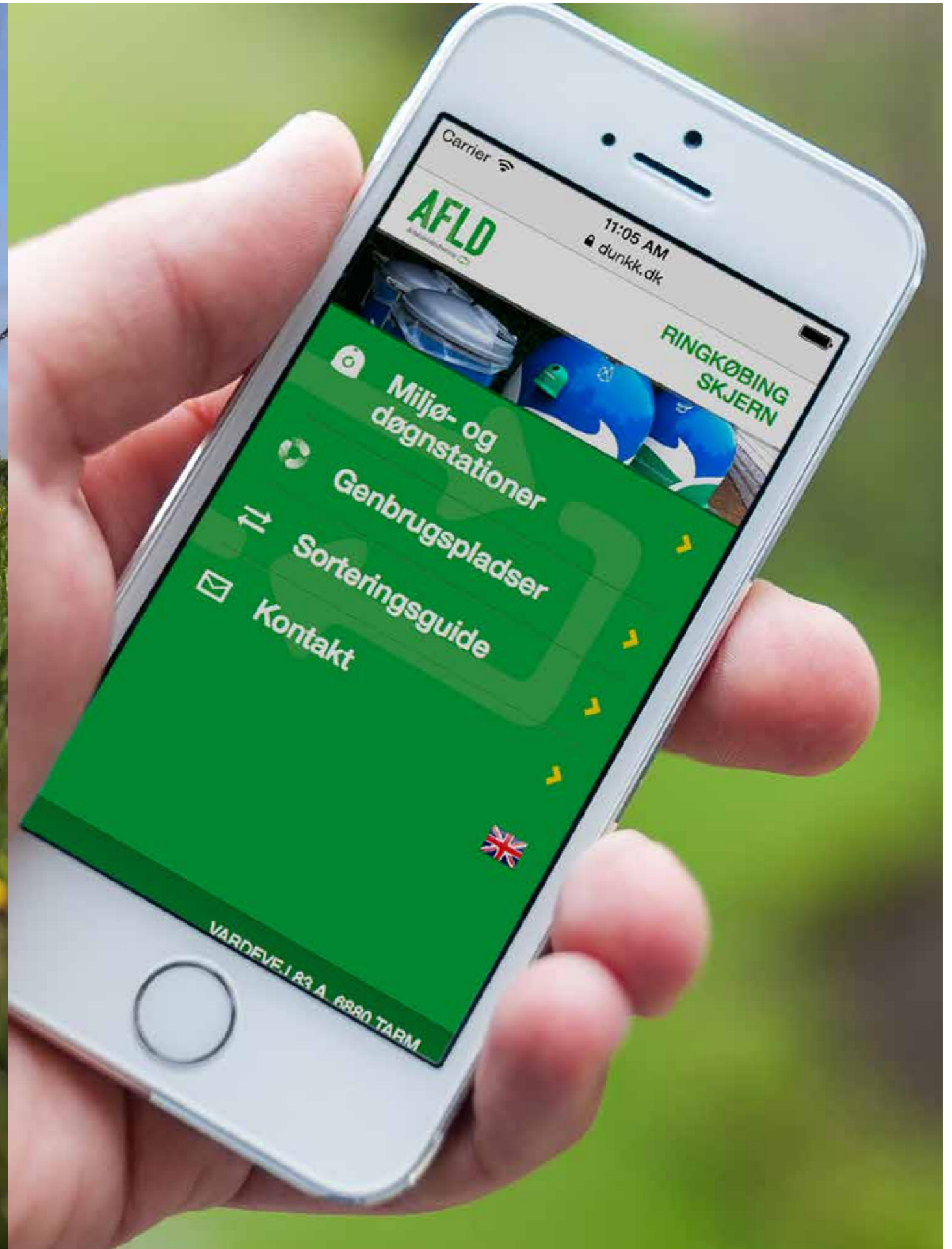
Lars Thomsen  
Partner

(+45) 2063 2568  
lars@afd.dk

Torvegade 4  
6800 Varde  
Tlf. 7070 7072  
www.afld.dk



























## NOTAT OM REGNSKABSMÆSSIGE KONSEKVENSER SOM FØLGE AF FUSION MELLEMS ESØ 90 I/S OG ØSTDEPONI

I forbindelse med forventet fusion mellem ESØ 90 I/S og Østdeponi pr. 1. januar 2016 ønsker man at få ensartet regnskabsprincipperne i forbindelse med regnskabsafslutning for regnskabsåret 2015.

Baseret på årsregnskabet 2014 for Østdeponi samt modtaget balance pr. 31. december 2014 for ESØ 90 I/S er der udarbejdet udkast til åbningsbalance, hvor de to selskabers værdier er opgjort efter ensartede principper, se bilag 1.

Disse forhold har betydning for en række regnskabsposter. I det efterfølgende vil de regnskabsposter, som bliver påvirket af fusionen, blive behandlet, og konsekvensen heraf vil fremgå.

### Resume

Ved gennemførelse af fusionen vil der med udgangspunkt i 2014-regnskaberne være væsentlige regnskabsmæssige konsekvenser på følgende regnskabsposter:

#### *Egenkapitalen*

Det fusionerede selskab vil have en åbningsbalance med en egenkapital på 0 kr. jf. beslutning truffet af Styregruppen bag fusionen.

Den nuværende egenkapital hos både ESØ 90 I/S og Østdeponi vil blive overført til hensættelser til efterbehandling af deponi eller til overdækninger. I forbindelse med at både ESØ 90 I/S og Østdeponi får opdelt overdækningerne, kan der være beløb, som kan henføres til de aktiviteter, som ikke skal hvile i sig selv. Disse beløb optjent af henholdsvis ESØ 90 I/S og Østdeponi skal være disponeret inden udgangen af 2015 af de respektive parter.

#### *Materielle anlægsaktiver*

I forbindelse med fusionen ensertes afskrivningsprincipperne for de to selskaber. Det betyder, at Østdeponis anlægsaktiver opskrives med 3.515 tkr., da man ændrer afskrivningsperioden på bygningerne fra 10 år til 20 år.

I forbindelse med udarbejdelse af revision for 2015 for både ESØ 90 I/S og Østdeponi skal der foretages en vurdering af værdiansættelsen af de enkelte aktiver.

Miljøministeriet har fremsendt en afgørelse den 25. juni til både ESØ 90 I/S og ØD om fortsat behandling af kildesorteret erhvervsaffald egnet til materialenytiggørelse. Begge selskaber har fået reduktion i de typer af affald, som må behandles.

#### Oversigt over konsekvens ved modtagelse af afgørelse af Miljøministeriet om fortsat behandling af kildesorteret erhvervsaffald egnet til materialenytiggørelse

	ESØ 90 I/S	Østdeponi
Godkendt ton til fortsat behandling.....	21.414	4.019
Ej godkendt ton.....	6.848	1.376

Den eventuelle ledige kapacitet på anlæggene forventer man at kunne udnytte, hvorfor man fastholder at samtlige anlægsaktiver vil være forsvarligt værdiansat ved at anvende den nedskrevne bogførte værdi.

#### *Varelager*

Ved værdiansættelsen af varelageret pr. 31. december 2015 skal der ske en ensartet, veldokumenteret værdiansættelse af samtlige lagre af affald og genbrugsfraktioner. Samtidig skal det vurderes, hvorvidt der er eventuelle forpligtelser vedr. lagrene, som bør hensættes.

#### *Hensatte forpligtelser*

Dette vedrører væsentligst hensættelser til efterbehandling af deponi. En del af egenkapitalen, 58.540 tkr. i Østdeponi, vedrører efterbehandling af deponi og er derfor overført til hensættelser. Den samlede hensættelse til deponi udgør 74.207 tkr. I forbindelse med fusionen er det aftalt, at hensættelsen til deponi fortsat skal opgøres særskilt, således at ejerkommunerne bag ESØ 90 I/S



hæfter for egen del og tilsvarende for ejerkommunerne bag Østdeponi. Forpligtelserne ændres altså ikke af fusionen.

#### *Overdækninger*

Overdækningerne fra de enkelte ordninger indregnes i åbningsbalancen som gæld. De overdækninger, som består pr. fusionsdato, skal anvendes af de oprindelige ejere. Det betyder, at ejerkommunerne bag ESØ 90 I/S skal anvende egne overdækninger og tilsvarende for ejerkommunerne bag Østdeponi. Overdækninger/underdækninger, som opstår efter fusionen, vil være en del af det nye selskabs fælles gældsforpligtelser/tilgodehavender fordelt på kommuner og ordninger. Pr. 31. december 2014 udgør overdækningerne 114.159 tkr.

Nedenfor uddybes de væsentligste regnskabsposter, som skal tilpasses, for at man har en ensartet regnskabspraksis, når den forventede fusion gennemføres pr. 1. januar 2016.

#### **Fusionsaftalen**

Af § 8,4 i fusionsaftalen fremgår, at såfremt der måtte være nedskrivninger/tab eller lignende efter fusionsdatoen, men som vedrører forhold før fusionsdatoen, skal det ikke belaste det nye selskab, men refunderes af ejerne af det selskab, som forholdet vedrørte. En sådan regulering vil ligeledes skulle påvirke de historiske over-/underdækninger.

#### **Ejerforhold**

Det fremtidige ejerforhold vil blive fastlagt i vedtægterne.

#### **Egenkapital**

For at overholde Erhvervsstyrelsens notat af 18. maj 2011 er saldi på kapitalkonto og henlæggelse til affaldsbehandling elimineret fra egenkapitalen og i stedet præsenteret som en overdækning under gældsforpligtelser.

ESØ 90 I/S og Østdeponi arbejder på at kunne opdele egenkapitalen pr. 31. december 2014 på kommuner og i ordninger.

I åbningsbalancen har vi forudsat, at hele beløbet vedrører overdækninger, selvom en andel vil kunne henføres som fri egenkapital, da det er opstået på ordninger for kildesorteret erhvervsaffald egnet til materialenyttiggørelse mv.

Østdeponi havde pr. 31. december 2014 en egenkapital på 110.550 tkr., fordelt som kapitalkonto, henlæggelse til efterbehandling af deponi og henlæggelse til affaldsbehandling.

Henlæggelse til efterbehandling af deponi er ligeledes elimineret fra egenkapitalen, men denne præsenteres dog i stedet som hensættelse til efterbehandling af deponi under hensatte forpligtelser.

Fremover har man mulighed for at generere et overskud ved at behandle kildesorteret genanvendeligt erhvervsaffald egnet til materialenyttiggørelse i henhold til Miljøstyrelsens særlige godkendelse, jf. afgørelse af 25. juni 2015 fra Miljøministeriet. Disse eventuelle genererede overskud vil indgå i egenkapitalen.

Dette har givet en korrektion til egenkapitalen pr. 1. januar 2015 på 152.874 tkr.

Tkr.	Balance 1/1 2015	Korrektioner	Balance 1/1 2015 korrigeret
<b>ESØ 90 I/S</b>			
Reserve for opskrivninger efter den indre værdis metode .....	88	0	0
Overføres til kapitalandele .....		-88	0
Overskud i henhold til særlovgivning, der ikke kan udloddes .....	42.838	0	0
Overføres til overdækninger, gæld.....		-42.838	0
<b>Østdeponi</b>			
Kapitalkonto.....	22.000		
Overføres til overdækninger, gæld.....		-22.000	
Henlæggelser, efterbehandling deponi .....	58.540		0
Overføres til hensættelse til efterbehandling af deponi .....		-58.540	0
Henlæggelse Østdeponi affaldsbehandling .....	29.408		
Overføres til overdækninger, gæld.....		-29.408	0
Henlæggelse 3.4 og 3.7 opgaver .....	602	-602	0
<b>Egenkapital, fusionsbalance 1. januar 2015 .....</b>	<b>153.476</b>	<b>-153.476</b>	<b>0</b>

#### Materielle anlægsaktiver

I årsrapporten for Østdeponi fremgår følgende grupperinger:

- Grunde og bygninger
- Andre anlæg, driftsmateriel og inventar
- Edb
- Produktionsanlæg og maskiner
- Containere

Grunde og bygninger afskrives over forskellig tidshorizont i ESØ 90 I/S og Østdeponi. Parterne har besluttet fremadrettet at afskrive grunde og bygninger over 20 år, hvilket er det regnskabsprincip, som ESØ 90 I/S anvender. Østdeponi har haft en 10-årig afskrivningshorizont.

Det betyder, at afskrivningerne på grunde og bygninger i Østdeponi tilrettes, så det fremkommer som om, disse historisk også har været afskrevet over 20 år, fremfor 10 år.

Edb og containere vil blive elimineret, og saldi på disse vil i stedet fremgå som andre anlæg, driftsmateriel og inventar.

Dette giver en korrektion til balancen pr. 1. januar 2015 på 3.515 tkr.

Tkr.	Balance 1/1 2015 før korrektioner	Korrektioner	Balance 1/1 2015 korrigeret
Grunde og bygninger .....	31.017	3.515	34.532
Andre anlæg, driftsmateriel og inventar .....	0	589	589
Edb.....	348	-348	0
Produktionsanlæg og maskiner .....	3.010	0	3.010
Containere .....	241	-241	0
<b>Materielle anlægsaktiver .....</b>	<b>34.616</b>	<b>3.515</b>	<b>38.131</b>

## Finansielle anlægsaktiver

Jf. anvendt regnskabspraksis anvender både ESØ 90 I/S og Østdeponi indre værdi ved værdiansættelse af kapitalejerselskaber. Kapitalandele i tilknyttede og associerede virksomheder måles til den forholdsmæssige andel af virksomhedens regnskabsmæssige indre værdi opgjort efter moderselskabets regnskabspraksis.

I forbindelse med udarbejdelse af årsrapporten for 2015 anbefales det, at der foretages et principskifte, således at kapitalandelene værdiansættes til kostpris. Dermed skal der ikke foretages bindinger via egenkapitalen.

Et eventuelt udbytte fra kapitalandele vil tilfalde de oprindelige ejeres henlæggelser til deponi.

## Omsætningsaktiver

### Varelager

I forbindelse med udarbejdelse af årsrapporten for 2015 bør samtlige mængder affald og genbrugsaffald på lageret vurderes, herunder hvorvidt det er et aktiv, eller der er en forpligtelse vedr. mængden.

Her er aftalt at de, før 31/12 2015, drøftes værdiansættelsesprincipper mellem ESØ 90 I/S og Østdeponi, således at man anvender ensartet principper ved opgørelse af værdien og eventuelle forpligtelser opgøres.

### Øvrige omsætningsaktiver

Disse skønnes vurderet ensartet, hvorfor der ikke er korrektioner hertil. Såfremt der er underdækninger på enkelte ordninger, vil disse skulle indregnes som tilgodehavender fordelt på de forskellige kommuner og ordninger.

## Hensatte forpligtelser

Hensættelse til behandling af affaldsfraktioner mv. omklassificeres til kortfristede gældsforpligtelser.

Hensættelse til efterbehandling af deponi præsenteres fremadrettet som en hensat forpligtelse, jf. omtalt under egenkapitalen.

De hensatte forpligtelser skal fremadrettet fortsat opgøres særskilt for henholdsvis ESØ 90 I/S og Østdeponi. Disse vil, jf. fusionsaftalen, aldrig blive sammenlagt, idet forpligtelsen tilhører den part, som har været deltager under opbygning af forpligtelsen.

I forbindelse med aflæggelse af årsrapporten for 2015 anbefaler vi ESØ 90 I/S og Østdeponi at ensarte opgørelsesmetoden for beregningen af forpligtelsen, hvorved man opnår et så ensartet retvisende billede af forpligtelsen som muligt. En mulighed kunne være at få en ekstern part til at vurdere forpligtelsen begge steder.

Tkr.	Balance 1/1 2015	Korrek- tioner	Balance 1/1 2015 korrigeret
<b>ESØ 90 I/S</b>			
Hensættelse til efterbehandling af deponi.....	15.667		15.667
<b>Østdeponi</b>			
Hensættelse til efterbehandling af deponi.....	0	0	0
Overføres fra henlæggelser under egenkapitalen.....		58.540	58.540
Hensættelse til retablering .....	181	0	181
Hensættelse til behandling af affaldsfraktioner mv. ...	399		0
Overføres til overdækninger, gæld.....		-399	0
<b>Hensatte forpligtelser i alt.....</b>	<b>16.247</b>	<b>58.141</b>	<b>74.388</b>

## Kortfristede gældsforpligtelser

Behandling af affaldsfraktioner mv. præsenteres fremadrettet som kortfristet gæld fremfor en hensat forpligtelse, jf. ovenfor.

Mellemregningen med ejerkommunerne elimineres og indgår som en del af overdækningen, som dog ligeledes præsenteres som kortfristet gæld.

Overdækningen fremkommer som en særskilt post under kortfristet gæld, bestående af elimineringer af kapitalkonto, henlæggelse affaldsbehandling, mellemregning med ejerkommuner, korrektion af afskrivninger samt fratrukket afsat gæld til Vejle Kommune.

Overdækningerne pr. fusionsdato skal anvendes af de oprindelige ejere, altså ejerkommunerne bag ESØ 90 I/S anvender egen overdækning, og ejerkommunerne bag Østdeponi anvender den overdækning, som de har oparbejdet pr. fusionsdatoen.

Overdækninger, opkrævet efter 1. januar 2016, vil skulle anvendes af det fusionerede selskab.

Overdækninger hos ESØ 90 I/S er indregnet med 42.838 tkr. og fra Østdeponi med 71.321 tkr. Disse beløb skal tilpasses, når der foreligger endelige opgørelser over de forskellige ordninger.

Tkr.	Balance 1/1 2015	Korrek- tioner	Balance 1/1 2015 korrigeret
<b>ESØ 90 I/S</b>			
Anden kortfristet gæld .....	11.839		11.839
Overdækninger .....	0		
Overført fra egenkapital .....		42.838	42.838
<b>Østdeponi</b>			
Anden kortfristet gæld .....	21.683	0	21.683
Behandling af bygningsaffald mv. ....		399	399
Mellemregninger .....	16.348		0
Overført til overdækninger .....		-16.348	0
Overdækninger .....	0	0	0
Overført fra egenkapital .....		51.408	0
Overført fra mellemregning .....		16.348	
Overført vedr. korrektion afskrivninger .....		3.515	
Opskrivning på kapitalandele .....		50	
Overført fra 3,4 og 3,7 opgaver .....		602	
Overdækninger .....			71.923
<b>Kortfristet gæld i alt .....</b>	<b>49.870</b>	<b>98.812</b>	<b>148.682</b>

Ovennævnte opgørelser fremgår endvidere af bilag 1, hvor den foreløbige fusionsbalance pr. 1. januar 2015 er opgjort.

Det må forventes, at der kommer yderligere aktiver og forpligtelser efter 31. december 2014. Disse bør som udgangspunkt tilpasses ovennævnte praksis.

Herning, den 7. september 2015

BDO Statsautoriseret revisionsaktieselskab

Kirsten Østergaard  
Statsautoriseret revisor  
Revisor for Østdeponi

Peter Damsted  
Senior Manager  
Revisor for ESØ 90 I/S

Robert Overgaard  
Senior Manager  
Revisor for ESØ 90 I/S



*Sagsansvarlig*  
**Pernille Aagaard Truelsen**  
Partner, advokat (L), ph.d.

*Sagsbehandler*  
**Pernille Aagaard Truelsen**  
Partner, advokat (L), ph.d.

Åboulevarden 49, 4. sal  
8000 Aarhus C

Telefon: 86 18 00 60  
Mobil: 25 29 08 40

J.nr. 11499

paa@energiogmiljo.dk  
www.energiogmiljo.dk

CVR: 31135427

8. september 2015

Vedtægter

AFLD I/S

## Indhold

---

1. Navn og hjemsted.....	3
2. Ejerkommunerne .....	3
3. Selskabets formål og opgaver .....	3
4. Bestyrelsen.....	5
5. Direktion .....	6
6. Tegningsret .....	6
7. Økonomi – finansiering og hæftelse .....	6
8. Kapital .....	9
9. Udtræden .....	10
10. Opløsning af Selskabet .....	11
11. Vedtægtsændring.....	11
12. Tvister .....	11

## **1. Navn og hjemsted**

- 1.1 Selskabets navn er AFLD I/S (i det følgende Selskabet).
- 1.2 Selskabet er stiftet som et kommunalt fællesskab med godkendelse af Statsforvaltningen.
- 1.3 Selskabets hjemsted er Herning Kommune.

## **2. Ejerkommunerne**

- 2.1 Selskabet er et interessentskab, hvor kun kommuner kan være ejere.
- 2.2 Selskabets Ejerkommuner er:
  - Billund
  - Hedensted
  - Herning
  - Ikast-Brande
  - Ringkøbing-Skjern
  - Varde
- 2.3 Optagelse i Selskabet samt vilkårene herfor afgøres af bestyrelsen, hvis beslutning skal godkendes af kommunalbestyrelserne i Ejerkommunerne på et møde.
- 2.4 Selskabet skal drive sin virksomhed i overensstemmelse med de af Ejerkommunerne vedtagne målsætninger for Selskabet, som blandt andet skal indeholde rammerne for selskabets afskrivningspolitik og låntagning.

## **3. Selskabets formål og opgaver**

- 3.1 Selskabets formål er i overensstemmelse med den til enhver tid gældende lovgivning at behandle det affald, som Ejerkommunerne vælger at kompetenceoverdrage til selskabet.

- 3.2 Ejerkommunerne kompetenceoverdrager ved godkendelse af disse vedtægter på et møde i kommunalbestyrelsen alt det affald, som Ejerkommunerne råder over til Selskabet med det overordnede formål, at Selskabet varetager alle håndterings- og behandlingsopgaver med de undtagelser og præciseringer, som fremgår af bestemmelserne i pkt. 3.3 og 3.4. Med affald som Ejerkommunerne råder over, menes affald som Ejerkommunerne i henhold til den enhver tid gældende affaldslovgivning er berettiget til at håndtere, og som Ejerkommunerne ikke på stiftelsestidspunktet har kompetenceoverdraget til andet § 60-selskab.
- 3.3 De af Ejerkommunernes affaldsopgaver, som er borgerrettede, kompetenceoverdrages ikke. Med borgerrettede opgaver menes generelt håndtering af alt husholdningsaffald og opkrævning af affaldsgebyrer hos borgerne. Ejerkommunerne kan dog konkret vælge at kompetenceoverdrage en eller flere af de borgerrettede opgaver til Selskabet. Beslutning om kompetenceoverdragelse træffes af hver enkelt Ejerkommunes kommunalbestyrelse på et møde og skal fremgå af vedtægtens **bilag A**.
- 3.4 De af Ejerkommunernes håndterings- og behandlingsopgaver, hvor Ejerkommunerne er forpligtede af aftaler med private affaldsoperatører, kompetenceoverdrages ved udløb af aftalerne med de private affaldsoperatører. **Bilag B** indeholder en oversigt over aftalernes indhold og udløbsdatoer.
- 3.5 Selskabet skal forestå efterbehandlingen af affaldsdepoter ejet af Selskabet. Selskabet er ejer af affaldsdeponiet i Fasterholt, depot nr. 657-00012, og affaldsdeponiet i Tarm, depot nr. 655-0010.
- 3.6 Selskabets mulighed for at indgå aftale med private og andre kommuner end Ejerkommunerne om løsning af affaldshåndterings- og behandlingsopgaver skal søges udnyttet, hvis Selskabet har ledig overskudskapacitet, som er tilfældigt opstået, nødvendig og ikke kan afskaffes. Selskabet kan endvidere håndtere og behandle kildesorteret genanvendeligt erhvervsaffald i henhold til Miljøstyrelsens særskilte godkendelse.
- 3.7 Selskabet kan deltage i et fælles administrations- og serviceselskab, der varetager administrative opgaver for Selskabet og andre affaldsselskaber, som er direkte eller indirekte ejet af kommuner. Administrations- og serviceselskabet skal etableres som et selskab med begrænset ansvar.
- 3.8 Selskabet kan endvidere deltage i selskaber i tilknytning til Selskabets deponier, jf. pkt. 3.5, der ejer og driver lossepladsgasanlæg og som har el- eller varmeproduktion.

- 3.9 Selskabet skal løbende følge udviklingen inden for affaldsområdet med henblik på at afdække udviklings- og samarbejdsmuligheder for Selskabet, og Selskabet kan endelig direkte eller indirekte via et selskab deltage i opgaver vedrørende udvikling inden for affaldssektoren inden for rammerne af de regler, der gælder for kommunal deltagelse i erhvervsudvikling.
- 3.10 Ejerkommunernes kompetenceoverdragelser efter pkt. 3.2, jf. pkt. 3.3 og 3.4, skal godkendes af Statsforvaltningen.

#### **4. Bestyrelsen**

- 4.1 Selskabet ledes af en bestyrelse, der er udpeget af Ejerkommunerne, for en periode, der svarer til den kommunale valgperiode. Hver Ejerkommune udpeger et bestyrelsesmedlem og en suppleant herfor, som begge skal være medlem af kommunalbestyrelsen hos Ejerkommunen, jf. dog bestemmelsen om overgangsperioden i pkt. 4.8.
- 4.2 Bestyrelsen konstituerer sig efter nyvalg med en formand og en næstformand, der fungerer i tilfælde af formandens forfald, jf. dog bestemmelsen om overgangsperioden i pkt. 4.8.
- 4.3 Formanden og næstformanden modtager et af bestyrelsen fastsat og af Statsforvaltningen godkendt vederlag. Selskabet udreder vederlag/mødediæter til bestyrelsesmedlemmerne og eventuelle observatører.
- 4.4 Bestyrelsen holder møde så ofte, den finder det nødvendigt, og kan indkaldes efter begæring af et bestyrelsesmedlem, Selskabets direktør eller af Selskabets revisor. Der skal mindst afholdes fire møder om året. Møderne holdes på Selskabets adresse, såfremt ikke andet bestemmes.
- 4.5 Beslutninger træffes af bestyrelsen med kvalificeret flertal, som kræver, at mindst 5/6 af bestyrelsens medlemmer tiltræder beslutningen enten på møde eller efterfølgende.
- 4.6 De af bestyrelsen truffne beslutninger indføres i protokol, som underskrives af de tilstedeværende medlemmer. Ethvert bestyrelsesmedlem, der er uenig i en beslutning, har ret til at få sin afvigende mening tilført protokollen.

- 4.7 Bestyrelsen kan træffe nærmere bestemmelse om sin virksomhed ved en forretningsorden.
- 4.8 Frem til udgangen af 2017 ledes Selskabet af en bestyrelse med 6 medlemmer, som udpeges af Ejerkommunerne blandt medlemmer af bestyrelsen i henholdsvis ESØ og Østdeponi, og således at hver kommune udpeger et medlem til bestyrelsen. Endvidere deltager 4 observatører i bestyrelsens møder. Observatørerne udpeges af Ejerkommunerne blandt bestyrelsens medlemmer i ESØ. Observatører, som deltager på bestyrelsens møder, har ingen stemmeret.

Formanden fra Østdeponi vælges som formand i Selskabet. Formanden fra ESØ, næstformanden for Østdeponi og næstformanden for ESØ vælges alle tre som næstformænd i Selskabet i den nævnte, prioriterede orden.

## **5. Direktion**

- 5.1 Efter beslutning af bestyrelsen ansættes en direktion til at varetage den daglige ledelse af Selskabet. Bestyrelsen skal følge de for kommuner gældende retningslinjer for rekruttering og ansættelse. Bestyrelsen træffer beslutning om ansættelse af direktionen og fastlægger gennem en ansættelseskontrakt direktionens ansættelsesvilkår.
- 5.2 Direktionen skal sikre løsning af de i Selskabet pålagte opgaver, herunder ansættelse af fornødent personale inden for de i budgettet fastsatte rammer.

## **6. Tegningsret**

- 6.1 Selskabet forpligtes ved underskrift af formanden og direktøren eller af den samlede bestyrelse.

## **7. Økonomi – finansiering og hæftelse**

- 7.1 Finansieringen af Selskabets virksomhed sker ved låneoptagelse, ved indskud fra Ejerkommunerne, ved betaling af behandlingstakster samt ved henlæggelser. Såfremt selskabets låneoptagelse bringer selskabets samlede låntagning over 40 mio. kr., kan ny låneoptagelse alene gennemføres efter forudgående godkendelse i Ejerkommunernes kommunalbestyrelser på et møde.

- 7.2 Finansiering af Selskabets aktiviteter efter pkt. 3.5 sker ved Ejerkommunernes betaling af en af bestyrelsen fastsat grundtakst, som dækker udgifter til efterbehandling og øvrige udgifter forbundet med nedlukning af deponi. Der fastsættes en grundtakst for hvert depot for sig, og opkrævning af grundtaksten hos Ejerkommunerne gennemføres i overensstemmelse med fordelingsnøglen i **bilag C**. Ved fastsættelse af grundtaksten skal eventuelle indtægter fra de tilknyttede lossepladsgasanlæg mv. fratrækkes. Endvidere skal de midler, som er hensat til nedlukningskonti, jf. pkt. 8.1, anvendes, inden grundtaksten opkræves hos Ejerkommunerne.
- 7.3 Finansiering af Selskabets aktiviteter efter pkt. 3.2 sker ved Ejerkommunernes betaling af en behandlingstakst, som dækker udgiften til den konkrete affaldshåndterings- og behandlingsopgave. Ved fastsættelse af behandlingstaksten skal eventuelle indtægter fra salg af ledig overskudskapacitet fratrækkes. Endvidere skal eventuel overdækning fra tidligere år fratrækkes, jf. pkt. 8.2.
- 7.4 Selskabets aktiviteter efter pkt. 3.6 er selvfinansierende, derved at Selskabets håndtering og behandling af erhvervsaffald samt salg af overskudskapacitet skal ske til markedspris, og Selskabet må alene deltage heri, såfremt Selskabet har en begrundet forventning om at opnå et afkast, der er normalt for den pågældende type aktivitet. Selskabets prissætning af aktivitet omfattet af pkt. 3.6 må ikke påføre andre virksomheder en urimelig konkurrence eller påføre Selskabet en urimelig risiko. Selskabet skal føre et særskilt regnskab for Selskabets håndtering og behandling af erhvervsaffald til materialenytiggørelse, som leveres til selskabet direkte fra erhvervsvirksomheder.
- 7.5 Selskabets aktiviteter efter pkt. 3.8 er bortset fra indskudskapitalen selvfinansierende.
- 7.6 Selskabets aktiviteter efter pkt. 3.9 kan finansieres af opsparet fri kapital, jf. pkt. 8.3 eller ved opkrævning hos Ejerkommuner.
- 7.7 Budget for Selskabets drift fastlægges af bestyrelsen. Hvert år inden udgangen af oktober måned skal der være udarbejdet et funktionsopdelt budget for det følgende driftsår. Budgettet skal indeholde vurderinger af hver aktivitet for sig med budgetoverslag for de efterfølgende 3 driftsår i henhold til affaldsbekendtgørelsen.
- 7.8 I budgettet kan indregnes henlæggelser til planlagte investeringer for Selskabets opgaver efter pkt. 3.2 og 3.5, hvis investeringen er besluttet af Selskabets bestyrelse på baggrund af et konkret budget for investeringens omfang, og investeringen indgår i de berørte Ejerkommuners affaldsplan. Der kan henlægges til investeringen i op til 5 år, efter investeringsbeslutningen er truffet.

- 7.9 Selskabets endeligt vedtagne budget og de flerårige budgetoverslag skal foreligge tilgængelig for offentligheden.
- 7.10 Løn- og ansættelsesforhold for personalet skal være i overensstemmelse med de for kommuner gældende overenskomster.
- 7.11 Selskabet hæfter over for kreditorerne for samtlige gældsforpligtelser, som Selskabet pådrager sig. Ejerkommunerne hæfter subsidiært og solidarisk for opfyldelsen af denne forpligtelse. Den indbyrdes hæftelse mellem Ejerkommunerne fordeles i overensstemmelse med bestemmelserne i pkt. 7.12-7.15.
- 7.12 I det indbyrdes forhold mellem Ejerkommunerne samt eventuelle udtrådte Ejerkommuner fordeles hæftelse vedrørende nedlukning og efterbehandling af deponierne, jf. pkt. 3.5, proportionalt i henhold til vedlagte **bilag C**, hvorefter Ejerkommunerne hæfter proportionalt ud fra deponerede mængder på det eller de affaldsdeponier, som Ejerkommunerne har benyttet.
- 7.13 I det indbyrdes forhold mellem Ejerkommunerne fordeles hæftelsen vedrørende kompetenceoverdragne affaldshåndteringsopgaver, jf. pkt. 3.2, i samme forhold som afregningsgrundlaget i de år, hvor aktiviteten har været udøvet af Selskabet for Ejerkommunerne.
- 7.14 Som følge af, at aktiviteter omfattet af pkt. 3.7 og 3.8 udøves af særskilte selskaber med begrænset ansvar, er der ingen hæftelse for Selskabet eller Ejerkommunerne vedrørende disse aktiviteter. Såfremt Selskabets aktiviteter omfattet af pkt. 3.9 udøves af et selskab med begrænset hæftelse, er der ingen hæftelse for Selskabet eller Ejerkommunerne vedrørende denne aktivitet.
- 7.15 Selskabet må, bortset fra en indskudskapital, som opfylder selskabslovens mindstekrav til kapitalindskud, ikke påtage sig hæftelse for aktiviteter, som udøves af selskaber efter pkt. 3.7 og 3.8.
- 7.16 Selskabets regnskabsår er kalenderåret.
- 7.17 Selskabet skal aflægge funktionsopdelte regnskaber, dvs. særskilte regnskaber for hver af Selskabets aktiviteter.



- 7.18 Fordeling af fællesomkostninger i regnskabet mellem de forskellige aktiviteter, som Selskabet udøver, skal ske efter rimelige driftsøkonomiske principper og relevante fordelingsnøgler.
- 7.19 Årsregnskabet, som skal forelægges bestyrelsen til godkendelse senest den 1. maj, skal følge årsregnskabsloven.
- 7.20 Årsregnskabet, revisionens beretning og de afgørelser, som Ejerkommunerne har truffet i forbindelse hermed, sendes til Statsforvaltningen.
- 7.21 Selskabets årsregnskab revideres af en af bestyrelsen valgt statsautoriseret revisor. Antagelse og afskedigelse af den valgte revisor kan alene ske med godkendelse af Statsforvaltningen.

## 8. Kapital

- 8.1 Selskabet har i overensstemmelse med lovgivningen henlagt midler til brug for udgifterne til nedlukning og efterbehandling af deponier, jf. pkt. 3.5 (i de følgende nedlukningskonti). Fordelingen på nedlukningskonti mellem Ejerkommunerne fremgår af **bilag C**. Såfremt Selskabets indtægter forbundet med lossepladsgasanlæggene ikke dækker Selskabets udgifter til nedlukning og efterbehandling af deponierne, nedskrives Ejerkommunernes nedlukningskonti med et beløb til dækning heraf. Nedskrivning sker proportionalt i forhold til Ejerkommunernes kapital på de to nedlukningskonti.
- 8.2 Selskabet har overdækning på de aktiviteter, som Selskabet ifølge tidligere aftale har udført for Ejerkommunerne, men som med denne vedtægt er kompetenceoverdraget af Ejerkommunerne til Selskabet i overensstemmelse med pkt. 3.2 (i det følgende omtalt som overdækningskonto). Fordelingen mellem Ejerkommunerne af overdækningskontoen fremgår af **bilag D**. Overdækningen tilbageføres til Ejerkommunerne over behandlingstaksten over maksimalt 5 år, jf. pkt. 7.3.
- 8.3 Kapital, som Selskabet måtte optjene ved behandling og håndtering af direkte leveret kildesorteret erhvervsaffald til materiel nyttiggørelse, er til Selskabets fri disposition inden for rammerne af Selskabets formål og kan blandt andet anvendes til udvikling, herunder deltagelse i udviklingsselskaber sammen med andre affaldsselskaber, jf. pkt. 3.9.

- 8.4 Ejerkommunerne kan ikke disponere retligt eller faktisk over deres andel af fællesformuen eller Selskabets enkelte aktiver. Fællesformuen samt Selskabets aktiver kan heller ikke gøres til genstand for udlæg eller anden retsforfølgning for pligter, der er Selskabet uvedkommende og som måtte påhvile den enkelte Ejerkommune.

## **9. Udtræden**

- 9.1 Udtræden af Selskabet kan ske med 1 års skriftlig varsel til udløbet af et regnskabsår. Dog kan Ejerkommunerne aftale andet udtrædelsesvarsel. Udtrædelsesvilkårene skal godkendes af de øvrige Ejerkommuner. I mangel af enighed om de økonomiske vilkår for udtræden, fastsætter Statsforvaltningen vilkårene herfor.
- 9.2 Ved udtræden hæfter den udtrædende Ejerkommune fortsat for miljøforpligtelser, der er forbundet med efterbehandlingen af det eller de af Selskabets affaldsdeponier, som den udtrædende Ejerkommune har benyttet, jf. pkt. 3.5. Den udtrædende Ejerkommunes andel af forpligtelserne opgøres på baggrund af hæftelsen, jf. bestemmelsen vedrørende hæftelse i pkt. 7.12 med tilhørende bilag C, og opkræves hos den udtrædende Ejerkommune i overensstemmelse med pkt. 7.2.
- 9.3 Ved udtræden har en Ejerkommune ret til at få udbetalt sin andel af nettoformuen, dog fratrukket eventuel godtgørelse efter pkt. 9.4 og andel af nedlukningskonti, jf. pkt. 8.1. Såfremt nettoformuen er negativ, skal den udtrædende Ejerkommune foretage indbetaling til Selskabet i forbindelse med udtræden.
- 9.4 Såfremt en Ejerkommunes udtræden medfører tab for Selskabet som følge af utilstrækkelig udnyttelse af anlægskapacitet eller på anden måde, kan udtræden kun ske mod fuld godtgørelse til Selskabet fra den udtrædende Ejerkommune. Bestyrelsen kan forhandle de nærmere udtrædelsesvilkår på vegne af Selskabet, men udtrædelsesvilkårene skal dog godkendes af de øvrige Ejerkommuner, jf. pkt. 9.2. Ved uenighed om udtrædelsesvilkårene kan spørgsmålet endvidere indbringes for Statsforvaltningen.
- 9.5 Såfremt en Ejerkommune i forbindelse med udtræden af Selskabet bliver modregnet i bloktilskuddet, er det de øvrige Ejerkommuner uvedkommende.
- 9.6 Uanset eventuel udtræden af Selskabet hæfter Ejerkommunerne fortsat solidarisk og ubegrænset for eventuelt miljøansvar vedrørende deponierne, der senere måtte blive pålagt som følge af Selskabets aktiviteter før Ejerkommunens udtræden. Den indbyrdes hæftelse mellem Ejerkommunerne og den udtrædende Ejerkommune fremgår af bilag C.

## **10. Opløsning af Selskabet**

- 10.1 Beslutning om Selskabets opløsning kræver enighed blandt Ejerkommunerne. Selskabets opløsning kan endvidere ske efter en Ejerkommunes anmodning til Statsforvaltningen, såfremt Statsforvaltningen finder rimelig grund hertil.
- 10.2 Selskabet kan dog kun opløses, såfremt der findes en ny ejer af deponierne, som omtalt i pkt. 3.5, der opfylder kravet i miljøbeskyttelsesloven om at være en offentlig myndighed, og som kan varetage de lovbestemte forpligtelser i forbindelse med nedlukning og efterbehandling.
- 10.3 I tilfælde af Selskabets opløsning udarbejdes særskilt opløsningsaftale, som skal godkendes af Statsforvaltningen. Ved opløsningsaftalen fordeles nettoformuen, efter at Selskabet er frigjort fra sine hæftelser, og al gæld er betalt mellem Ejerkommunerne i forhold til de fordelingsprincipper, som er anvendt i de tilhørende bilag C og D. Er nettoformuen negativ, er Ejerkommunerne forpligtet til at indbetale til Selskabet i overensstemmelse med de fordelingsprincipper, som er anvendt i de tilhørende bilag C og D, således at al gæld bliver betalt ved Selskabets opløsning.

## **11. Vedtægtsændring**

- 11.1 Forslag til ændring af vedtægterne kan udarbejdes og fremsættes af såvel bestyrelsen for Selskabet som Ejerkommunerne.
- 11.2 Vedtægterne kan alene ændres efter forudgående godkendelse af samtlige Ejerkommuners kommunalbestyrelse i møde samt af Statsforvaltningen.
- 11.3 Ejerkommunerne har pligt til at medvirke til ændring af vedtægterne, hvor ny lovgivning eller ændrede markedsvilkår nødvendiggør en ændring af vedtægterne.

## **12. Tvister**

- 12.1 Tvister, som ikke kan løses i mindelighed, afgøres af domstolene, medmindre parterne aftaler andet, jf. pkt. 12.2.

12.2 Tvister, som henhører under Statsforvaltningens kompetence, skal afgøres af Statsforvaltningen, inden tvisten kan indbringes for domstolene.

### **13. Bilag**

Bilag A: Oversigt over kompetenceoverdragne borgerrettede affaldsopgaver

Bilag B: Oversigt over undtagne affaldsopgaver

Bilag C: Oversigt over Fordelingen af nedlukningskontoen mellem Ejerkommunerne

Bilag D: Oversigt over fordelingen af overdækningskontoen mellem Ejerkommunerne

### Borgerrettede affaldsopgaver

#### Billund Kommune

AFLD I/S varetager som udgangspunkt ikke borgerrettede affaldsopgaver for Ejerkommunerne. Med borgerrettede affaldsopgaver menes indsamling af husholdningsaffald, drift af genbrugspladser, og hente- og bringeordning for genbrugeligt affald og opkrævning af affaldsgebyrer hos borgerne.

Ejerkommunerne er dog berettigede til konkret at kompetenceoverdrage en eller flere borgerrettede affaldsopgaver til AFLD I/S.

Såfremt en Ejerkommune ønsker at kompetenceoverdrage en eller flere borgerrettede affaldsopgaver til AFLD I/S, retter kommunen henvendelse til AFLD I/S med nærmere beskrivelse af opgavens omfang, herunder det serviceniveau som ønskes. AFLD I/S udarbejder herefter en indikativ pris på varetagelse af opgaven.

Efter modtagelsen af prisen for udførelse af opgaven meddeler kommunen AFLD I/S, om kommunen ønsker at kompetenceoverdrage opgaven til AFLD I/S.

Kompetenceoverdragelsen gennemføres ved, at AFLD I/S udarbejder en revision af dette bilag A og sender det reviderede bilag til godkendelse hos Statsforvaltningen samt hos den kommune, som ønsker at kompetenceoverdrage en eller flere borgerrettede opgaver til AFLD I/S.

AFLD I/S afregner de kompetenceoverdragne borgerrettede opgaver endeligt med kommunen med udgangspunkt i kostprisen.

Pr. 1. januar 2016 har Billund Kommune kompetenceoverdraget følgende borgerrettede affaldsopgaver til AFLD I/S:

Kommune	Opgave	Periode	Serviceniveau
Billund			

### Borgerrettede affaldsopgaver

#### Hedensted Kommune

AFLD I/S varetager som udgangspunkt ikke borgerrettede affaldsopgaver for Ejerkommunerne. Med borgerrettede affaldsopgaver menes indsamling af husholdningsaffald, drift af genbrugspladser, og hente- og bringeordning for genbrugeligt affald og opkrævning af affaldsgebyrer hos borgerne.

Ejerkommunerne er dog berettigede til konkret at kompetenceoverdrage en eller flere borgerrettede affaldsopgaver til AFLD I/S.

Såfremt en Ejerkommune ønsker at kompetenceoverdrage en eller flere borgerrettede affaldsopgaver til AFLD I/S, retter kommunen henvendelse til AFLD I/S med nærmere beskrivelse af opgavens omfang, herunder det serviceniveau som ønskes. AFLD I/S udarbejder herefter en indikativ pris på varetagelse af opgaven.

Efter modtagelsen af prisen for udførelse af opgaven meddeler kommunen AFLD I/S, om kommunen ønsker at kompetenceoverdrage opgaven til AFLD I/S.

Kompetenceoverdragelsen gennemføres ved, at AFLD I/S udarbejder en revision af dette bilag A og sender det reviderede bilag til godkendelse hos Statsforvaltningen samt hos den kommune, som ønsker at kompetenceoverdrage en eller flere borgerrettede opgaver til AFLD I/S.

AFLD I/S afregner de kompetenceoverdragne borgerrettede opgaver endeligt med kommunen med udgangspunkt i kostprisen.

Pr. 1. januar 2016 har Hedensted Kommune kompetenceoverdraget følgende borgerrettede affaldsopgaver til AFLD I/S:

Kommune	Opgave	Periode	Serviceniveau
Hedensted	Indsamling af storskrald fra husholdninger	Kompetencen kan hjemtages med 6 måneders varsel	Jf. særskilt dokument af 14. marts 2011
	Indsamling af papir fra miljø-øer og molokstationer	Kompetencen kan hjemtages med 6 måneders varsel	

### Borgerrettede affaldsopgaver

#### Herning Kommune

AFLD I/S varetager som udgangspunkt ikke borgerrettede affaldsopgaver for Ejerkommunerne. Med borgerrettede affaldsopgaver menes indsamling af husholdningsaffald, drift af genbrugspladser, og hente- og bringeordning for genbrugeligt affald og opkrævning af affaldsgebyrer hos borgerne.

Ejerkommunerne er dog berettigede til konkret at kompetenceoverdrage en eller flere borgerrettede affaldsopgaver til AFLD I/S.

Såfremt en Ejerkommune ønsker at kompetenceoverdrage en eller flere borgerrettede affaldsopgaver til AFLD I/S, retter kommunen henvendelse til AFLD I/S med nærmere beskrivelse af opgavens omfang, herunder det serviceniveau som ønskes. AFLD I/S udarbejder herefter en indikativ pris på varetagelse af opgaven.

Efter modtagelsen af prisen for udførelse af opgaven meddeler kommunen AFLD I/S, om kommunen ønsker at kompetenceoverdrage opgaven til AFLD I/S.

Kompetenceoverdragelsen gennemføres ved, at AFLD I/S udarbejder en revision af dette bilag A og sender det reviderede bilag til godkendelse hos Statsforvaltningen samt hos den kommune, som ønsker at kompetenceoverdrage en eller flere borgerrettede opgaver til AFLD I/S.

AFLD I/S afregner de kompetenceoverdragne borgerrettede opgaver endeligt med kommunen med udgangspunkt i kostprisen.

Pr. 1. januar 2016 har Herning Kommune kompetenceoverdraget følgende borgerrettede affaldsopgaver til AFLD I/S:

Kommune	Opgave	Periode	Serviceniveau
Herning	Indsamling af glas fra miljøøer og molokstationer	Kompetencen kan hjemtages med 6 måneders varsel	Jf. særskilt dokument af 11. juni 2010
	Indsamling af storskrald fra husholdninger	Kompetencen kan hjemtages med 6 måneders varsel	Jf. særskilt dokument af 10. maj 2010
	Drift af Fasterholt Genbrugsplads	Kompetenceoverdraget indtil 30. april 2020 hvorefter kompetencen kan hjemtages med 6 måneders varsel	Jf. særskilt dokument af 6. maj 2010 Afhængig af BY beslutning

### Borgerrettede affaldsopgaver

#### Ikast-Brande Kommune

AFLD I/S varetager som udgangspunkt ikke borgerrettede affaldsopgaver for Ejerkommunerne. Med borgerrettede affaldsopgaver menes indsamling af husholdningsaffald, drift af genbrugspladser, og hente- og bringeordning for genbrugeligt affald og opkrævning af affaldsgebyrer hos borgerne.

Ejerkommunerne er dog berettigede til konkret at kompetenceoverdrage en eller flere borgerrettede affaldsopgaver til AFLD I/S.

Såfremt en Ejerkommune ønsker at kompetenceoverdrage en eller flere borgerrettede affaldsopgaver til AFLD I/S, retter kommunen henvendelse til AFLD I/S med nærmere beskrivelse af opgavens omfang, herunder det serviceniveau som ønskes. AFLD I/S udarbejder herefter en indikativ pris på varetagelse af opgaven.

Efter modtagelsen af prisen for udførelse af opgaven meddeler kommunen AFLD I/S, om kommunen ønsker at kompetenceoverdrage opgaven til AFLD I/S.

Kompetenceoverdragelsen gennemføres ved, at AFLD I/S udarbejder en revision af dette bilag A og sender det reviderede bilag til godkendelse hos Statsforvaltningen samt hos den kommune, som ønsker at kompetenceoverdrage en eller flere borgerrettede opgaver til AFLD I/S.

AFLD I/S afregner de kompetenceoverdragne borgerrettede opgaver endeligt med kommunen med udgangspunkt i kostprisen.

Pr. 1. januar 2016 har Ikast-Brande Kommune kompetenceoverdraget følgende borgerrettede affaldsopgaver til AFLD I/S:

Kommune	Opgave	Periode	Serviceniveau
Ikast-Brande	Indsamling fra glas og papir miljø-øer og molokstationer	Kompetencen kan hjemtages med 6 måneders varsel	Jf. særskilt dokument af 29. november 2010
	Sikkerhedsrådgiver på genbrugspladserne	Kompetencen kan hjemtages med 6 måneders varsel	



### Borgerrettede affaldsopgaver

#### Ringkøbing-Skjern Kommune

AFLD I/S varetager som udgangspunkt ikke borgerrettede affaldsopgaver for Ejerkommunerne. Med borgerrettede affaldsopgaver menes indsamling af husholdningsaffald, drift af genbrugspladser, og hente- og bringeordning for genbrugeligt affald og opkrævning af affaldsgebyrer hos borgerne.

Ejerkommunerne er dog berettigede til konkret at kompetenceoverdrage en eller flere borgerrettede affaldsopgaver til AFLD I/S.

Såfremt en Ejerkommune ønsker at kompetenceoverdrage en eller flere borgerrettede affaldsopgaver til AFLD I/S, retter kommunen henvendelse til AFLD I/S med nærmere beskrivelse af opgavens omfang, herunder det serviceniveau som ønskes. AFLD I/S udarbejder herefter en indikativ pris på varetagelse af opgaven.

Efter modtagelsen af prisen for udførelse af opgaven meddeler kommunen AFLD I/S, om kommunen ønsker at kompetenceoverdrage opgaven til AFLD I/S.

Kompetenceoverdragelsen gennemføres ved, at AFLD I/S udarbejder en revision af dette bilag A og sender det reviderede bilag til godkendelse hos Statsforvaltningen samt hos den kommune, som ønsker at kompetenceoverdrage en eller flere borgerrettede opgaver til AFLD I/S.

AFLD I/S afregner de kompetenceoverdragne borgerrettede opgaver endeligt med kommunen med udgangspunkt i kostprisen.

Pr. 1. januar 2016 har Ringkøbing-Skjern Kommune kompetenceoverdraget følgende borgerrettede affaldsopgaver til AFLD I/S:

Kommune	Opgave	Periode	Serviceniveau
Ringkøbing-Skjern	Indsamling fra miljø-øer og molokstationer	Kompetencen kan hjemtages med 6 måneders varsel	
	Tømning af olieudskillere	Kompetencen kan hjemtages med 6 måneders varsel	
	Sikkerhedsrådgiver på genbrugspladserne	Kompetencen kan hjemtages med 6 måneders varsel	
	Administration af dagrenovationsordning herunder udbud	Kompetencen kan hjemtages med 6 måneders varsel	

Kommune	Opgave	Periode	Serviceniveau
<b>Ringkøbing-Skjern</b>	Indkøb og udkørsel af affaldscontainere til husstande	Kompetencen kan hjemtages med 6 måneders varsel	

### Borgerrettede affaldsopgaver

#### Varde Kommune

AFLD I/S varetager som udgangspunkt ikke borgerrettede affaldsopgaver for Ejerkommunerne. Med borgerrettede affaldsopgaver menes indsamling af husholdningsaffald, drift af genbrugspladser, og hente- og bringeordning for genbrugeligt affald og opkrævning af affaldsgebyrer hos borgerne.

Ejerkommunerne er dog berettigede til konkret at kompetenceoverdrage en eller flere borgerrettede affaldsopgaver til AFLD I/S.

Såfremt en Ejerkommune ønsker at kompetenceoverdrage en eller flere borgerrettede affaldsopgaver til AFLD I/S, retter kommunen henvendelse til AFLD I/S med nærmere beskrivelse af opgavens omfang, herunder det serviceniveau som ønskes. AFLD I/S udarbejder herefter en indikativ pris på varetagelse af opgaven.

Efter modtagelsen af prisen for udførelse af opgaven meddeler kommunen AFLD I/S, om kommunen ønsker at kompetenceoverdrage opgaven til AFLD I/S.

Kompetenceoverdragelsen gennemføres ved, at AFLD I/S udarbejder en revision af dette bilag A og sender det reviderede bilag til godkendelse hos Statsforvaltningen samt hos den kommune, som ønsker at kompetenceoverdrage en eller flere borgerrettede opgaver til AFLD I/S.

AFLD I/S afregner de kompetenceoverdragne borgerrettede opgaver endeligt med kommunen med udgangspunkt i kostprisen.

Pr. 1. januar 2016 har Varde Kommune kompetenceoverdraget følgende borgerrettede affaldsopgaver til AFLD I/S:

Kommune	Opgave	Periode	Serviceniveau
Varde	Indsamling fra miljø-øer	Kompetencen kan hjemtages med 6 måneders varsel	
	Tømning af olieudskillere	Kompetencen kan hjemtages med 6 måneders varsel	
	Sikkerhedsrådgiver på genbrugspladserne	Kompetencen kan hjemtages med 6 måneders varsel	
	Indkøb og udkørsel af affaldscontainere til husstande	Kompetencen kan hjemtages med 6 måneders varsel	

### Undtagne affaldsopgaver

AFLD I/S varetager som udgangspunkt alle Ejerkommunernes håndterings- og behandlingsopgaver vedrørende det affald Ejerkommunerne råder over. Med håndterings- og behandlingsopgaver menes transport, sortering, genanvendelse og bortskaffelse af affald.

Ejerkommunerne er dog berettigede til konkret at undlade at kompetenceoverdrage en eller flere håndterings- og behandlingsopgaver til AFLD I/S.

En Ejerkommune kan undlade at kompetenceoverdrage en eller flere håndterings- og behandlingsopgaver til AFLD I/S, såfremt Ejerkommunen pr. 1. januar 2016 er forpligtet af en aftale med tredjemand eller ved deltagelse i et andet fælleskommunalt selskab.

Når en Ejerkommune efter 1. januar 2016 ønsker at kompetenceoverdrage en eller flere håndterings- og behandlingsopgaver til AFLD I/S, retter kommunen henvendelse til AFLD I/S med nærmere beskrivelse af opgavens omfang.

Kompetenceoverdragelsen gennemføres ved, at AFLD I/S udarbejder en revision af dette bilag B og sender det reviderede bilag til godkendelse hos Statsforvaltningen samt hos den kommune, som ønsker at kompetenceoverdrage en eller flere håndterings- og behandlingsopgaver til AFLD I/S.

Pr. 1. januar 2016 har Ejerkommunerne undladt at kompetenceoverdrage følgende håndterings- og behandlingsopgaver vedrørende det affald Ejerkommunerne råder over:

Kommune	Opgave	Aftale eller fælles kommunalt selskab
<b>Billund</b>	Transport og afsætning af forbrændingseget affald	Fælleskommunale selskab Energnist I/S, jf. vedtægternes punkt 3.2.
	Transport og afsætning af deponeringseget affald	Fælleskommunale selskab Deponi Syd I/S, jf. vedtægternes punkt 3.2.
	Transport og af afsætning af organisk dagrenovation	Billund Vand A/S (100 % kommunalt ejet forsyningselskab) - Aftale uden udløb.
	Omlastning af forbrændingseget affald, deponeringseget affald og genanvendelige fraktioner fra husholdninger	Kommunens egne omlastestationer beliggende Havremarken, Billund og Ribe Landevej, Grindsted
	Håndtering og afsætning af farligt affald	Samarbejde med Esbjerg Kommune, udløb 31.

		december 2017
	<p>Transport af affald fra genbrugspladser til behandling</p> <p>Afsætning af affaldsfraktioner fra kommunale ordninger og genbrugspladser (såfremt gældende aftaler ikke kan overdrages til selskabet)</p>	<p>Transportaftale med nuværende transportør udløber senest 31. december 2020</p> <p>Afsætningsaftaler udløber senest 31. december 2016</p>
<b>Hedensted</b>	Transport og afsætning af forbrændingseget affald	Det fælleskommunale selskab Energnist I/S, jf. vedtægternes punkt 3.2.
	Håndtering og afsætning af farligt affald	Det fælleskommunale selskab MOTAS I/S, jf. vedtægternes punkt 3.2.
	<p>Transport af affald fra genbrugspladser til behandling</p> <p>Følgende fraktioner er omfattet: Forbrændingseget affald, rent træ, pap, papir, deponeringseget, PVC, sanitet, havemøbler, trykimprægneret træ, planglas og plastfolie.</p>	<p>Aftale med Ole Rasmussen A/S, Gammelgårdsvej 12, 7130 Juelsminde gældende for genbrugspladsen i Remmerslund, Hornsyld og Klakring – udløb den 30. april 2017</p> <p>Aftale med 3V Transport A/S, Lægaardsvej 18, 8520 Lystrup gældende for genbrugspladsen i Kalhave – udløb den 30. april 2017</p>
	<p>Afsætning af følgende fraktioner (såfremt gældende aftaler ikke kan overdrages til selskabet):</p> <p>Isoleringsmaterialer</p> <p>Dæk og fælge</p> <p>Flasker og glas fra miljø-øer</p>	<p>Afsætningsaftale med RGS 90 A/S – senest udløb 31. december 2016</p> <p>Afsætningsaftale med HJ Hansen A/S – senest udløb 31. december 2016</p> <p>Afsætningsaftale med Ribe Flaskecentral – senest udløb 31. december 2017</p>

<b>Herning</b>	Transport og afsætning af forbrændingseget affald	Det fælleskommunale selskab Energnist I/S, jf. vedtægternes punkt 3.2.
	Håndtering og afsætning af farligt affald	Afsætningsaftale med Marius Pedersen A/S, udløb 16. januar 2017
	Transport af affald fra genbrugspladser til behandling	
	Haveaffald	Transport fra Nederkærgård og øvrige genbrugspladser i Kibæk, Sdr.Felding, Vildbjerg, Aulum, Ørnholm, Sørvad, Fæsterholt og Sunds, foretages af Herning Kommune, Genbrug og affald - Aftale uden udløb
	Rent træ	Transport fra Nederkærgård foretages af Herning Kommune, Genbrug og affald - Aftale uden udløb  Transport fra øvrige pladser foretages af M. Larsen Vognmandsfirma A/S – udløb 1. august 2016 – forventes forlænget til 31. december 2020.
	Flamingo	Transport fra Nederkærgård og øvrige genbrugspladser i Kibæk, Sdr.Felding, Vildbjerg, Aulum, Ørnholm, Sørvad, Fæsterholt og Sunds, foretages af Herning Kommune, Genbrug og affald - Aftale uden udløb
	Vinduer og døre, planglas	Transport foretages af MFC A/S (Midtjysk Flaskecentral) – senest udløb 31. december 2016
Glas	Transport fra Nederkærgård foretages af Herning Kommune, Genbrug og affald - Aftale uden udløb	

	<p>Øvrige fraktioner som: papir, pap, deponeringseget, PVC, sanitet, havemøbler, trykimprægneret træ og plastfolie</p>	<p>Transport fra Nederkærgård foretages af Herning Kommune, Genbrug og affald - Aftale uden udløb</p> <p>Transport fra øvrige pladser foretages af M. Larsen Vognmandsfirma A/S – udløb 1. august 2016 – forventes forlænget til 31. december 2020.</p>
	Omlastning af forbrændingseget affald	Foretages af Herning Kommune, Genbrug og Affald - Aftale uden udløb
<b>Ikast-Brande</b>	Transport og afsætning af forbrændingseget affald	Det fælleskommunale selskab Energnist I/S, jf. vedtægternes punkt 3.2.
	Håndtering og afsætning af farligt affald	Afsætningsaftale med Stena Recycling – udløb senest 31. december 2020
	<p>Transport af affald fra genbrugspladser til behandling</p> <p>Følgende fraktioner er omfattet: Forbrændingseget affald, rent træ, pap, papir, deponeringseget, PVC, sanitet, havemøbler, trykimprægneret træ, planglas og plastfolie</p>	Transportaftaler vedr. afhentning af containere på genbrugspladser i Bording, Ikast, Nr. Snede og Brande - udløb senest 31. december 2020
	<p>Afsætning af følgende fraktioner (såfremt gældende aftaler ikke kan overdrages til selskabet):</p> <p>Plastfolie, akkumulatorer</p> <p>Rockwool og glasuld</p> <p>Videobånd og CD'er</p>	<p>Afsætningsaftale med Stena Recycling - udløb senest 31. december 2016</p> <p>Afsætningsaftale med RGS 90 - udløb senest 31. december 2016</p> <p>Afsætningsaftale med Vognmand Jens Juhl - udløb senest 31. december 2016</p>

<b>Ringkøbing-Skjern</b>	Transport og afsætning af forbrændingseget affald	Det fælleskommunale selskab Energnist I/S, jf. vedtægternes punkt 3.2.
	Omlastning af forbrændingseget affald, deponeringseget affald og genanvendelige fraktioner	Kommunens egen omlastestation beliggende Baldersvej, Ringkøbing. Fakturering af alle affaldskunder foretages af selskabet.
<b>Varde</b>	Transport og afsætning af forbrændingseget affald fra de tidligere kommuner Blåbjerg, Blåvandshuk, Varde og Ølgod	Det fælleskommunale selskab Energnist I/S, jf. vedtægternes punkt 3.2.
	Omlastning af forbrændingseget affald og deponeringseget affald	Kommunens egen omlastestation beliggende Nybrovej, Kærup. Drift af anlægget og fakturering af alle affaldskunder foretages af selskabet.



Version 08-09-15

**Nedlukningskonti**

AFLD I/S har fra henholdsvis ESØ og Østdeponi modtaget de midler, som af Ejerkommunerne er opsparet i selskaberne til nedlukning og efterbehandling af henholdsvis affaldsdeponiet i Fasterholt, Depot nr. 657-00012 og affaldsdeponiet i Tarm, depot nr. 655-0010.

I tilknytning til affaldsdeponiet i Fasterholt fordeles nedlukningskontoen mellem Ejerkommunerne samt Vejle Kommune på følgende vis (foreløbige tal fra 2014):

<b>Kommune</b>	<b>Nedlukningskonto</b>	<b>(t.kr.)</b>
Billund		2.986
Hedensted		6.630
Herning		26.066
Ikast-Brande		12.165
Ringkøbing-Skjern		5.477
Varde		2.465
Vejle		2.751
<b>I alt</b>		<b>58.540</b>

I tilknytning til affaldsdeponiet i Tarm fordeles nedlukningskontoen mellem Ejerkommunerne på følgende vis:

<b>Kommune</b>	<b>Nedlukningskonto</b>	<b>(t.kr.)</b>
Ringkøbing-Skjern		9.573
Varde		6.094
<b>I alt</b>		<b>15.667</b>

Version 08-09-15

**Overdækningskonti**

AFLD I/S har fra henholdsvis ESØ og Østdeponi modtaget den overdækning, som selskaberne havde oparbejdet i tilknytning til selskabets affaldsaktiviteter forud for stiftelsen af AFLD I/S.

Overdækningskontiene vedrørende affaldsaktiviteter fordeles mellem Ejerkommunerne på følgende vis (foreløbige tal fra 2014):

<b>Kommune</b>	<b>Overdækning - ESØ (t.kr.)</b>	<b>Overdækning – ØD (t.kr.)</b>
Billund		2.466
Hedensted		1.474
Herning		32.935
Ikast-Brande		31.715
Ringkøbing-Skjern	21.419	2.995
Varde	21.419	338
<b>I alt overdækning</b>	<b>42.838</b>	<b>71.923</b>

## Bilag 3

7. september 2015/pn

### Svarskrift vedr. spørgsmål fremkommet under den tekniske behandling af udkast til beslutningsgrundlag

Udkast til beslutningsgrundlag vedr. fusion af ESØ og Østdeponi blev sendt til teknisk behandling den 3. juli 2015. Indkomne bemærkninger og spørgsmål samt svar er sammenfattet i nærværende notat.

### Spørgsmål/bemærkninger fra Ringkøbing-Skjern Kommune

1. Virksomhedsoverdragelsesloven. Det fremgår af materialet, at man er obs. på, at medarbejderne i Østdeponi er omfattet af virksomhedsoverdragelsesloven. Er det undersøgt om medarbejderne hos ESØ evt. også er omfattet?

#### Svar:

Alle ansatte i de 3 selskaber (ESØ, Østdeponi og AC Birk A/S) er omfattet af reglerne omkring virksomhedsoverdragelse.

Dette præciseres i fusionsnotatet i sidste afsnit i kapitel 4 "Selskabsorganisering" hvor der i version af 3. juli fremgik:

*"I forbindelse med fusionen vil overdragelse af medarbejdere fra det ophørende selskab til det fortsættende selskab ske i henhold til reglerne omkring virksomhedsoverdragelse."*

Teksten er erstattet med:

*"I forbindelse med fusionen vil overdragelse af medarbejdere fra et selskab til et andet selskab ske i henhold til reglerne omkring virksomhedsoverdragelse."*

Af fusionsaftalens punkt 8.2 fremgår det, at de ansatte hos Østdeponi overgår til det fusionerede selskab. Grundlaget herfor er, at det er besluttet, at ESØ er det fortsættende selskab.

2. Vedtægternes punkt 3.6. Her står "Selskabet er forpligtet til at indgå aftale med private og andre kommuner....." – det er en meget hård formulering – det kunne overvejes om den i stedet skulle formuleres således "Selskabet er forpligtet til at søge at indgå aftale med private og andre kommuner...".

#### Svar:

Den foreslåede formulering er indarbejdet i vedtægternes punkt 3.6.

3. Vedtægternes punkt 3.7. à Sidste linje (første ord) – her må der skulle stå "administrations- og serviceselskabet" i stedet for "Selskabet" (af § 1.1. fremgår, at DNS I/S i det følgende benævnes "Selskabet").

**Svar:**

**Vedtægternes punkt 3.7 er ændret, således at der står "Administrations- og serviceselskabet" i stedet for "Selskabet".**

4. Vedtægternes punkt 7.1. anden linje "Lån over 50 mio. kr. kan alene optages efter Ejerkommunernes forudgående godkendelse". Vi synes det er et meget højt beløb og der er ikke sat tidsperiode på. Dvs. der i princippet kan lånes 49,9 mio. kr. hver uge.

**Svar:**

**Vedtægternes punkt 7.1 omkring finansiering og låneoptagelse er ændret således at følgende udgår:**

*"Lån over 50 mio. kr. kan alene optages efter Ejerkommunernes forudgående godkendelse"*

**Erstattes af:**

*"Såfremt selskabets låneoptagelse bringer selskabets samlede låntagning over 40 mio. kr., kan ny låneoptagelse alene gennemføres efter forudgående godkendelse i Ejerkommunernes kommunalbestyrelser på et møde."*

**Ændringen betyder, at Ejerkommunerne skal godkende alle lån, der vil medføre, at selskabets samlede låneoptagelse overstiger 40 mio. kr. Dermed er der skabt et loft over, hvor stor den enkelte ejerkommunenes hæftelse samlet set kan blive uden godkendelse.**

5. Kompetenceoverdragelse: Vi bør tilstræbe lighed og det er vigtigt, at vi får beskrevet helt præcist, hvilke opgaver hver enkelt kommune overdrager til DNS – overdrager de kommuner, der har andre kontrakter opgaverne til DNS, når deres aftaler udløber?

**Svar:**

**Med henvisning til vedtægternes punkt 3.1 til 3.4 skal Ejerkommuner overføre kompetencen for alt affaldshåndtering undtaget de opgaver, der er borgerrettede eller overdraget til andet § 60-selskab.**

**På fusionstidspunktet vil Ejerkommunerne i større eller mindre grad være bundet af eksisterende afsætnings-, behandlings- og transportaftaler. Disse er beskrevet i bilag B med tidspunkt for, hvornår disse overgår til selskabet.**

Vedtægterne åbner derudover for, at én eller flere borgerrettede opgaver kan kompetenceoverdrages til selskabet. De opgaver, som selskabet skal løse fra fusionstidspunktet, er beskrevet i vedtægternes Bilag A. Fremadrettet er det den enkelte Ejerkommune (kommunalbestyrelsen på et møde), der beslutter, hvilke borgerrettede opgaver selskabet skal løse. Dette er præciseret i punkt 3.3 i vedtægterne. Ændringer i Bilag A kan ske kommunevis, og det skal således ikke godkendes i alle kommuner, hvis én eller flere kommuner vælger at overføre kompetencen på en opgave. Dette fremgår, jf. nedenstående, af Statsforvaltningens afgørelse dateret 9. juli 2015 vedr. Østdeponis vedtægter af august 2013:

Statsforvaltningen bemærker, at det skal fremgå klart af samarbejdsaftalen (vedtægterne), hvilken kompetence de deltagende kommunalbestyrelser har overført til det kommunale fællesskab. Dette indebærer, at ændringer i et kommunalt fællesskabs kompetence, herunder ved deltagernes løbende overførsel af kompetence til fællesskabet, kræver en ændring af vedtægterne. En sådan ændring vil skulle vedtages af kommunalbestyrelserne i de deltagende kommuner og vil skulle godkendes af Statsforvaltningen. Det kan dog fastsættes i vedtægterne, at løbende overførsel af nærmere angiven kompetence – der ligger inden for det kommunale fællesskabs formålsbestemmelse – kan aftales mellem fællesskabet og de kommuner, der konkret ønsker at overføre kompetence, uanset at det fremgår af vedtægterne, at ændringer heri kræver vedtagelse i samtlige kommunalbestyrelser. En sådan aftale mellem fællesskabet og de enkelte kommuner vil dog kræve Statsforvaltningens godkendelse og vil skulle optages som et bilag til vedtægterne.

**Forhold omkring kompetenceoverdragelse er desuden beskrevet i fusionsnotatet kapital 3.3.**

6. Vedtægternes punkt 3.5 og 7.2 Affaldsdeponierne – Er der noget, vi skal være opmærksom på i Ringkøbing-Skjern Kommune? Det fremgår ikke klart, hvem der hæfter, når man læser de to punkter.

**Svar:**

**Vedtægternes punkt 7.2 er tilføjet, at hæftelser i de enkelte deponier følger fordelingsnøglen i Bilag C, dvs. at den enkelte ejerkommune alene hæfter i forhold til anvendelsen af de 2 deponier. Dette er yderligere præciseret i fusionsnotatets kapitel 3.3.**

#### **Spørgsmål/bemærkninger fra Ikast-Brande Kommune**

1. Opgørelsen af overdækninger i Østdeponi ved fusion giver et andet beløb end ved opgørelse af overdækninger i forbindelse med udarbejdelse af nye vedtægter for Østdeponi ved Vejle Kommunes udtræden (2013-2014). Hvad er årsagen hertil?

**Svar:**

**I den opgørelse af overdækninger, der blev udarbejdet for Østdeponi i forbindelse med Vejle Kommunes udtræden, blev der taget højde for, at en andel af overdækningerne allerede var disponeret via bestyrelsesbeslutninger til etablerede pladser og anlæg. Regnskabsteknisk blev overdækninger benyttet til at dække de årlige afskrivninger på de etablerede anlæg, idet**

Østdeponi jf. årsregnskabsloven ikke kan foretage straks afskrivning. I Østdeponi er ca. 29 mio. kr. disponeret på denne vis.

På fusionstidspunktet er alle overdækninger fordelt på ejerkommunerne, idet der efter fusionen vil være tale om fælles anlæg med fælles økonomi. Således er der fordelt ca. 29 mio. kr. yderligere på kommunernes overdækninger.

2. Der savnes en plan for afvikling af overdækninger og fra hvornår regnes den 5 årige periode. Der henvises til, at den er introduceret i Østdeponi i 2013.

**Svar:**

Processen omkring udarbejdelse af planer for afvikling af overdækninger påbegyndes når fusionen er godkendt – alternativt inden med forventning om fusionens gennemførelse. Notat omkring principper for håndtering af over-/underdækninger udarbejdes og sendes til administrationerne i Ejerkommunerne med henblik på, at det kan indgå som back-up materiale i den videre proces.

#### **Spørgsmål/bemærkninger fra Hedensted Kommune**

1. Med udgangspunkt i Miljøstyrelsens afgørelser om kommunaleanlægs adgang til behandling af kildesorteret erhvervsaffald til materialenyttiggørelse spørges til:

Hvilken betydning har afgørelserne for en fusion – hvor mange anlæg er nu "til overs"/har en overkapacitet som ikke kan udnyttes? Har det betydning for økonomien i en fusion – f.eks. at gevinsten samlet bliver mindre mm., fordi anlæggene ikke er afskrevet og ikke har en indtægt.

**Svar:**

Afgørelserne fra Miljøstyrelsen betyder, at der er mængder, som selskaberne hidtil har behandlet, som ikke længere må behandles. De foreløbige konsekvensvurderinger viser dog:

- at for ESØ vedkommende er der givet tilladelse til behandling af mængder, der overstiger de mængder, der pt. behandles.
- at for Østdeponi, der igennem årene kun har behandlet en mindre mængder af denne type affald, er konsekvenserne af afgørelserne kun af beskeden økonomisk betydning (omsætningstab i størrelsesordenen 0,25 mio. kr./år).

På sigt er det hensigten, at behandlingen af kildesorteret erhvervsaffald til materialenyttiggørelse ikke skal ske på kommunale anlæg, og mulighederne for udvidelse af aktiviteter samt fornyelse af anlæg er ikke tilstede. En række kommunale og fælleskommunale selskaber overvejer at klage over Miljøstyrelsens afgørelser med fokus på fortolkningen af det regelsæt, som ligger til grund herfor.

### Spørgsmål/bemærkninger fra Herning Kommune

1. Bekymring for, om bestemmelsen i det nye selskabs vedtægter vedr. tildeling af én stemme pr. kommune kan foranledige en minoritetsfølelse fra de to kommuner, der huser anlæggene.

**Svar:**

Spørgsmålet er behandlet på Styregruppemøde den 6. august og den 2. september, hvor det er besluttet, at beslutninger i selskabet skal træffes med 5/6 flertal svarende til princippet i overgangsperioden indtil udgang 2017. Dette princip er indarbejdet i vedtægternes punkt. 4.6.

2. Bør der være en evaluering/benchmarking af kompetenceoverførte opgaver efter en periode (f.eks. 2) år.

**Svar:**

Vedtægterne beskriver hvilke opgaver der er kompetenceoverførte, og som beskrevet under svaret på spørgsmål 5 fra Ringkøbing-Skjern Kommune, er der tale om 2 typer af opgaver: dem, der via vedtægternes definitioner er i selskabet ("skal" opgaver) og dem, Ejerkommunerne kan vælge at placere i selskabet.

Det fremgår af fusionsaftalen, at selskabet skal have ejerkommunernes behov i centrum og levere løsninger, der giver værdi for den enkelte ejerkommune.

Med henblik på samarbejde og på at sikre en koordinering og gensidig orientering mellem selskab og Ejerkommuner etableres der 3 samarbejdssnitflader på teknisk niveau:

**Teknisk Råd (direktør/fagchef)**  
**Faggruppe (fagmedarbejder)**  
**Driftsledergruppe (driftsansvarlige)**

Dermed er Ejerkommunerne sikret adgang til at få kendskab og indflydelse på udarbejdelse udbud, løsninger mv. og hensigten er, at den viden og de erfaringer, der tilvejebringes i såvel kommune som selskab, skal danne grundlaget for gode løsninger både økonomisk og miljømæssigt.

Jf. vedtægternes punkt 2.4 skal selskabet drive sin virksomhed i overensstemmelse med de af Ejerkommunerne vedtagne målsætninger.

I forbindelse med udarbejdelsen af disse målsætninger er det foreslået af den nedsatte Styregruppe, at der indarbejdes, at der efter 2 års drift i det fusionerede selskab foretages en evaluering af samarbejdet, der bl.a. kan omfatte vurdering af ordninger, behandlingspriser, miljø og samarbejde.